

Metodika písania vysokoškolských esejí

Verzia 2.0

OBSAH

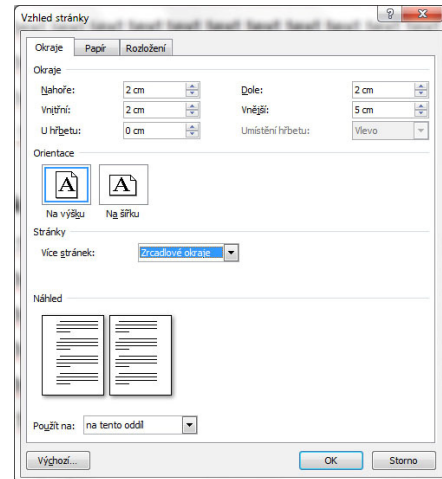
1.FORMÁLNE NÁLEŽITOSTI ESEJE	3
1.1 Formátovanie dokumentu	3
1.2 Rozsah	3
1.3 Citovanie, citácie a zoznam použitej literatúry	4
1.4 Kontrola originality	5
1.5 Zoznam jednotlivých častí na odovzdanie	7
2. VYPRACOVANIE ESEJE	8
2.1 Pochopenie otázky	8
2.2 Zhromaždenie potrebných materiálov	8
2.3 Stavba eseje	13
2.4 Písanie eseje	15
3. KONTROLNÝ ZOZNAM.....	15

1. FORMÁLNE NÁLEŽITOSTI ESEJE

1.1 Formátovanie dokumentu

Pre vypracovanie eseje použite predlohu, ktorú nájdete na dokumentovom serveri vášho akademického informačného systému (ďalej len AIS).

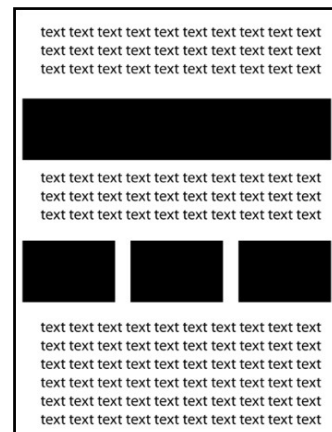
Esej musí byť vypracovaná na formáte papiera A4 s orientáciou na výšku a je preferovaná obojstranná tlač (ak zadanie vyžaduje aj tlačnú verziu). Používajte písmo Arial, riadkovanie 1,15, veľkosť písma hlavného textu 12, nadpisy odčleňte od hlavného textu veľkosťou písma alebo/aj jeho formátovaním. Šírka všetkých okrajov titulného listu je 2cm a šírka okrajov nasledujúcich častí je 2cm horný, 2cm dolný, 2cm vnútorný a 5cm vonkajší. Pri obojstrannej tlači zaistíte, aby 5cm okraj bol zadaný ako „vonkajší“ a nie „pravý“ (tento okraj slúži na poznámky pedagóga).



Titulný list musí obsahovať nasledovné údaje: názov a logo univerzity, názov ústavu, tému eseje (presne podľa zadania), meno študenta(-ov) v abecednom poradí podľa priezviska (aj s titulom Bc./Ing., ak už bol dosiahnutý), predmet, kód predmetu, študijný program, študijný odbor, garant predmetu, vyučujúci. Vyplňte všetky údaje aj v prípade, že sa mená zhodujú (napr. garant predmetu je súčasne aj vyučujúci) a uveďte celé mená vrátane všetkých titulov. Všetky potrebné údaje nájdete vo verejnom katalógu predmetov na AIS.

Všetky strany eseje, okrem titulného listu musia byť očíslované. Uveďte číslo strany centricky v päte strany (Arial, veľkosť 12).

Ak používate netextové figúry (fotky, schémy, kresby, atď.) alebo tabuľky, tak používajte rozloženie rovnobežne s textom (nie obtekať). Využite celú šírku 14 cm alebo umiestnite dve až tri figúry vedľa seba.



1.2 Rozsah eseje

Rozsah eseje udáva zadanie eseje a je prístupné na AIS. Rozsah môže byť limitovaný počtom slov, počtom znakov, resp. počtom normostrán. Otázku/tému eseje by ste mali zodpovedať v minimálnom predpísanom rozsahu a s nie väčšou odchýlkou ako 10%. **Prekročenie** maximálne povolenej odchýlky

rozsahu vedie k zníženému hodnoteniu eseje. Titulná strana, obsah, abstrakt, abstract, kľúčové slová, zoznam použitej literatúry a hodnotiaci hárok **sa nezapočítavajú do rozsahu eseje**. Citácie v texte sa do rozsahu započítavajú.

Väčšina esejí, ktoré porušujú stanovený rozsah sú eseje, ktoré ho prekročili. Presným odpovedaním na všetky časti zadania eseje a neodbočovaním od presne zadanej témy vám napomôže k **splneniu limitu**. Nesnažte sa oklamať vášho vyučujúceho prostredníctvom vkladania bielych podtržníkov (underscores) medzi slová namiesto medzier v snahe „skrátit“ rozsah eseje. Takéto hrubé porušenie študijného poriadku vedie k hodnoteniu neprospel a k disciplinárnemu opatreniu v zmysle Disciplinárneho poriadku STU.

1.3 Citovanie, citácie a zoznam použitej literatúry

Zakaždým keď parafrázujete niekoho myšlienky obsiahnuté v textových a audiovizuálnych dielach, citujete prácu ďalších autorov a používate dáta z ich výskumu, musíte uviesť túto skutočnosť formou citácie v texte. „**Citácia v texte**“ je skrátene odkaz umiestnený v zátvorkách vnútri textu. Umožňuje presne identifikovať publikáciu, z ktorej sa preberala myšlienka alebo údaj a označuje jej presné umiestnenie. Citácia sa spravidla viaže na bibliografický odkaz. Pre citovanie zdrojov v eseji sa riadte normou **STN ISO 690. Dokumentácia – Bibliografické odkazy – Obsah, forma a štruktúra**, ktorá pojednáva o citáciách a bibliografických odkazoch a je dostupná na internetovej stránke STU http://www.stuba.sk/new/docs//stu/informacie_pre/zamestnancov/aktuality/informacie/virtualna_kniznica/metodika_pisania_zp.pdf. Využívajte „**metódu prvého údaja a dátumu**“. V aplikácii MS Office Word nevypisujte citácie do textu „ručne“, ale vždy vkladajte citácie do textu za pomoci funkcie Odkazy -> Vložiť citáciu (Štýl: ISO 690 – prvý údaj a dátum). V citácii uveďte priezvisko autora alebo podnikového autora, rok a presnú stranu (strany), ku ktorej sa citácia vzťahuje napr. (Bohl, 2000 s. 762).

Použitie fotografie, grafy, tabuľky a iné figúry vložené do eseje musia okrem **uviedenia zdroja** obsahovať **očíslovaný názov a krátky popis**. Napríklad: „Fotografia 1: Budova rektorátu STU, Bratislava“. Zdroj sa spravidla uvádza pod figúrou a názov a popis nad figúrou. Zdroj pod figúrou sa uvádza nasledovne „*Zdroj: priezvisko autora (rok v zátvorke) názov publikácie/webu*“ (tu nevkladajte žiadnu URL adresu). Zdroje figúr sa musia nachádzať aj Zozname použitej literatúry, pričom ich formát zodpovedá bibliografickému odkazu podľa STN ISO 690 (obsahuje všetky predpísané údaje, napríklad v prípade online zdroja je to presná lokácia na sieti (URL), dátum citovania, atď.). Ak používate **figúry v texte (grafy, tabuľky, fotografie, atď.)**, je nutné, aby ste sa **ku každej vyjadrili v texte s príslušným odkazom**. Napríklad: „Rektorát Slovenskej technickej univerzity sa nachádza na Vazovovej ulici 5 v Bratislave (Fotografia 1)“.

Zoznam použitej literatúry predstavuje súbor bibliografických odkazov a je nevyhnutnou časťou eseje. Pre jeho správne formátovanie využívajte *STN ISO 690. Dokumentácia – Bibliografické odkazy – Obsah, forma a štruktúra* a vkladajte ho vždy za pomoci funkcie MS Office Word Odkazy -> Bibliografia -> Vložiť Bibliografiu, Štýl ISO 690 **na samostatnú stranu nasledujúcu za záverom eseje** vo forme „Zoznam bibliografických odkazov pri použití metódy prvého údaj a dátumu“. Dbajte na vyplnenie všetkých vyžadovaných údajov podľa normy.

Používanie prác iných autorov je jedna z hlavných akademických aktivít a sa očakáva, že podložíte svoje tvrdenia odbornými prácami iných autorov. Avšak **predstieranie autorstva** alebo **neuvedenie zdroja** pre prebratú myšlienku (aj keď je parafrázovaná), faktografického, štatistického alebo iného údaj, fotografie, grafu, mapy, schémy, škice alebo iného diela, je hodnotené ako hrubé porušenie študijného poriadku Slovenskej technickej univerzity a nazývané **plagiarizmus**. V závažných prípadoch môže viesť k podmienenému až nepodmienenému **vylúčeniu** zo Slovenskej technickej univerzity. Eseje s viac ako 15% zhodou s inými autormi bez uvedenia citácie sú hodnotené známku Fx (percentá podobnosti z obidvoch kontrol originality sa spočítavajú – vid' 1.4 Kontrola originality).

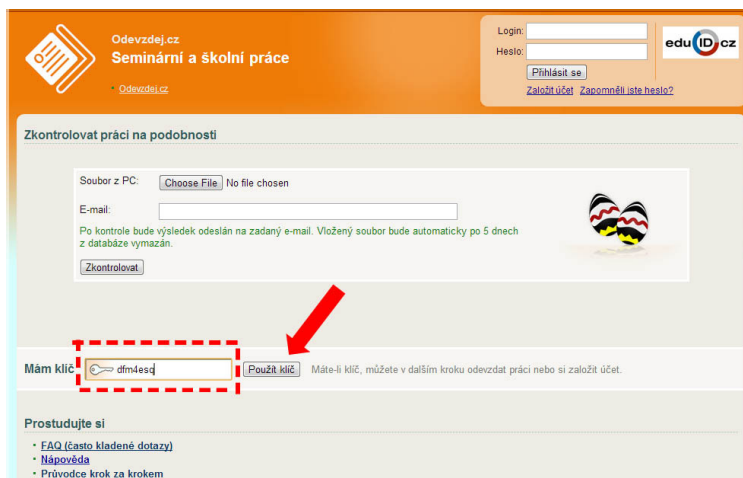
Esej v sebe môže zahŕňať priame **citáty** (prebratie identického textu), ktoré **musia byť uvedené v úvodzovkách**. Priame citáty však nesmú presahovať viac ako 10% celkového rozsahu eseje (pri inom druhu zadania ako esej sa tento limit môže líšiť). Žiadanejšou formou preberania myšlienok iných autorov je parafrázovanie, keď autor vyjadrí myšlienku iného autora tak, že **nepoužije identický text**, ale súčasne **nezmení jej význam**.

1.4 Kontrola originality

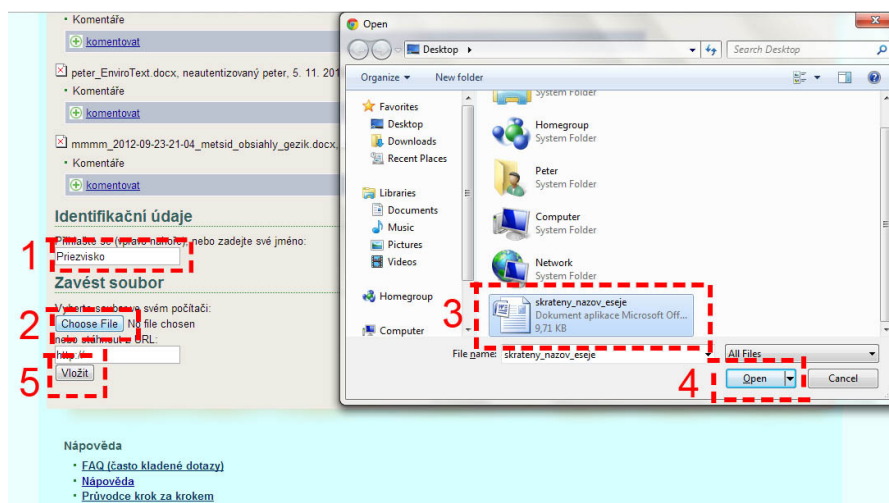
Nevyhnutnou súčasťou eseje je kontrola originality, ktorá sa vykonáva v dvoch úrovniach.

V prvej úrovni sa esej porovnáva s Národným registrom VŠKP a systémom na odhaľovanie plagiátov theses.cz. a odevzdej.cz. Tento systém porovnáva originalitu eseje s databázou záverečných a semestrálnych prác, publikácií a internetovým vyhľadávaním.

Pre naplnenie formálnych náležitostí eseje je potrebné vložiť esej na stránku <http://odevzdej.cz/> vo formáte .doc. v predstihu pred dátumom odovzdania eseje podľa zadania. Do kolónky „Mám kľúč“ napíšte sedemmiestny kľúč, ktorý vám bol sprostredkovaný vyučujúcim.



V ďalšom kroku postupujte podľa priloženého screenshotu. Názov súboru .doc musí obsahovať **skrátенý** názov eseje bez diakritických znamienok (mäkčeň, dĺžeň, dve bodky a vokáň) **a nič iné**. Do kolónky „Přihlašte se (vpravo nahoře), nebo zadejte své jméno:“ napíšete svoje priezvisko. V prípade, že esej vypracovalo viac študentov uveďte len meno toho, kto ju tam vložil.



Neoverujte si originalitu vašej eseje individuálne na stránke odevzdej.cz menej ako 5 dní pred oficiálnym vložením za pomoci kľúča. V takomto prípade po povinnom vložení vašej eseje za pomoci kľúča ju systém vyhodnotí ako 100% plagiát, pretože je zhodná s esejou, ktorú ste do systému vložili predtým individuálne. **Takisto nekladajte tú istú esej do systému dvakrát za pomoci kľúča.** Je doporučené si individuálne overiť originalitu vašej práce ešte pred oficiálnym vložením za pomoci kľúča, predovšetkým pri esejach, ktoré vypracováva viacero študentov. Takéto overenie (najneskôr 5 dní pred oficiálnym vložením) vám umožní overiť aj originalitu textov spoluautorov, pretože celá esej je hodnotená jednou známku bez ohľadu na to, ktorí študenti v nej využili plagiovaný text.

V druhej úrovni sa esej porovnáva s internou databázou semestrálnych a záverečných prác Slovenskej technickej univerzity. Vkladanie práce do systému zabezpečuje váš vyučujúci prostredníctvom vloženia **identickej verzie súboru .doc**, ktorý odovzdáte vložení eseye v mieste odovzdania AIS STU v čase podľa zadania (viď časť 1.5 Zoznam jednotlivých častí na odovzdanie).

Nesnažte sa oklamať ani jednu úroveň kontroly originality. Techniky ako vkladanie bielych bodiek za každé slovo a ďalšie, ktoré dokážu oklamať počítačový systém sú vyučujúcim dôverne známe. Takéto zvlášť hrubé porušenie študijného poriadku nevedie len k hodnoteniu neprospel a k okamžitému vylúčeniu z predmetu v danom akademickom roku, ale môže viesť k podmienenému až nepodmienenému **vylúčeniu** zo Slovenskej technickej univerzity.

1.5 Zoznam jednotlivých častí na odovzdanie

Esej v elektronickej forme súboru **.doc** odovzdáte vložení v mieste odovzdania AIS STU v čase podľa zadania (súbory väčšie ako 5MB sa nedajú vložiť) a v tlačenej forme v mieste a čase odovzdania, ak to zadanie vyžaduje. **Esej musí obsahovať všetky predpísané časti**. Elektronická a tlačaná verzia (ak je požadovaná) musí byť úplne identická. **Nesúlads medzi elektronickou a tlačanou formou** je hodnotený ako podvod a v zásade vedie k hodnoteniu **neprospel** a následným opatreniam podľa Disciplinárneho poriadku STU.

Každá esej musí obsahovať nasledovné časti v danom poradí:

1. Titulný list (podľa predlohy)
2. Text eseje (obsah, abstrakt, abstract, kľúčové slová, úvod, hlavná časť, záver)
3. Zoznam použitej literatúry (na samostatnej strane)
4. Hodnotiaci hárok (na samostatnej strane - je súčasťou predlohy)

V prípade, že zadanie eseje vyžaduje tlačенú verziu, tak všetky štyri časti musia byť **pevne zviazané (zospinkované)**. **Nepoužívajte** na to sponku na papier (paper clip), eurofóliu, termoväzbu, hrebeňovú väzbu, ani žiadne fóliové a papierové obaly (prvý a posledný list), ale esej jednoducho zospinkujete za pomoci **zošívачky** („spinkovača“) pozdĺž ľavej strany titulného listu dvoma až tromi spinkami (v mieste myslenej väzby).

Ak ste použili netextové figúry v rámci eseje, zabezpečte ich dostatočnú komprimáciu. Súbor .doc, ktorý vkladáte do AIS a odevzdej.cz nesmie presahovať veľkosť 5MB. Vyhnite sa používaniu nadrozmerých obrázkov a nekomprimovaných súborov (.tiff, .jpg v maximálnej kvalite).

V hodnotiacom hárku vyplňte nasledovné údaje Meno študenta, Identifikačné číslo študenta, Predmet, Študijný program, Počet slov (ten, ktorý ste aktuálne dosiahli - úvod + hlavná časť + záver a nič ostatné), Dátum odovzdania.

2. VYPRACOVANIE ESEJE

2.1 Pochopenie otázky

Veľmi pozorne si prečítate tému/otázku eseje v zadaní. Analyzujte každé jedno slovo a uistite sa, či rozumiete jeho odborný význam. Pre overenie významu môžete použiť sústavu slovenských slovníkov <http://slovniky.korpus.sk/> a prípadne aj anglický výkladový slovník <http://dictionary.cambridge.org/>. Zdefinujte si kľúčové slová. Témy/otázky esejí sú zadávané prostredníctvom rozpisov tém/otázok v AIS. Nezabudnite sa včas zahlásiť na vašu tému/otázku.

Ak rozumiete významu každého jedného slova, pokúste sa pochopiť ich vzájomný súvis a **zdefinujte hlavné okruhy (polemiky), ktoré ďalej rozpracujete**. Hlavné okruhy vám načrtnú obsah a členenie jednotlivých polemík v hlavnej časti, prípadne aspekty, ktoré v nich budete zohľadňovať. Musíte **zvážiť predpoklady v pozadí otázky a dať otázku do kontextu**. Vyžaduje si zadaná téma všeobecný prístup alebo sa má zamerať na špecifický problém vyžadujúci si úzkostlivé nahliadnutie na jediný aspekt? Analyzujte koľko častí má otázka eseje a akú dôležitosť predstavujú.

2.2 Zhromaždenie potrebných materiálov


Ešte pred tým, ako začnete hľadať potrebné materiály, na ktorých postavíte základné argumenty vašej eseje, je nutné si vytvoriť podrobný súpis jednotlivých okruhov a aspektov, ktoré budú náplňou hlavnej časti. Zvážte **relevantnosť** a **aktuálnosť** zvolených materiálov pre objekt vašej eseje. Nikdy nepostavte vaše argumenty na jedinom zdroji, ale použite čo najširší záber literatúry. **Esej nepredstavuje recenziu jednej knihy, ktoré sú často voľne dostupné na internete, ale kritické posúdenie problematiky z pohľadu viacerých autorov doplnené o vaše vlastné zhodnotenie vedeckej problematiky. Každá esej musí obsahovať minimálne päť rôznych bibliografických odkazov na odbornú literatúru (primárne zdroje). Pre esej v rozsahu 3500 slov sa odporúča použitie minimálne 10 až 15 rôznych zdrojov odborných podkladov. Text z internetového blogu, wikipedia.org, referaty.sk, yahoo answers, atď. sa nepokladá za odborný podklad.**

Primárne zdroje podkladov

- Základným zdrojom odborných podkladov sú **publikácie nachádzajúce sa v univerzitných knižniciach** predovšetkým v knižnici na Fakulte architektúry a Rektoráte STU. Pre uľahčenie vyhľadávania podkladov využívajte knižničný systém OLIB na STU v Bratislave budovaného knižnicami fakúlt STU, ktorý umožňuje rôznu optimalizáciu vyhľadávania. <http://olib.cvt.stuba.sk/>

OLIB 7
WebView

word.two(slovo.dve) odošli pomoc



Vítajte pri používaní knižničného systému OLIB na STU v Bratislave budovaného knižnicami fakúlt STU (do 31.12.2004 aj SIS Chemickotechnologickej fakulty (chtf))

(Web linky do knižníc jednotlivých fakúlt STU)
[Knižnica a informacné centrum Stavebnej fakulty \(svf\)](#)
[Knižnica Strojnickej fakulty \(sjf\)](#)
[Knižnica Fakulty elektrotechniky a informatiky \(fej\)](#)
[Knižnica Fakulty architektúry \(far\)](#)
[Akademická knižnica Materiálovotechnologickej fakulty \(mtf\)](#)
[Slovenská infromatická knižnica Fakulty informatiky a informacných technológií \(fiit\)](#)

[Prehľad publikacnej cinnosti](#)

zamedzeny prístup pre IP 147.175.181.125
 prosím, e-mailové požiadavky adresujte na [správcu olibu](#)

© OCLC PICA Limited

VYBER
 názov/autor
 meno
 kľúčové slovo
 predm.heslo
 kombinovaný
 mdt
 identkod,
 ISSN/SBN
 edície
 vydavateľ

PREHLADY
 časti dokum.
 firemn.liter.
 oznamy
 kvalif.práce
 oficiálne
 elektronické
 multimediá
 URL objekty
 bakal.práce
 dipl.práce
 aj zadania
 aj obsahy
 článok z
 periodika
 článok zo
 zborníka
 ohlas v indexe
 ohlasy zvyšne

KONTO
 osobný vstup
 čitateľské konto

- Ďalším základným zdrojom odborných podkladov sú **akademické články publikované v periodikách** (tzv. academic journal articles/e-journals articles), ktoré sú prístupné prostredníctvom *Svetové databázy - linky na vedecké zdroje informácií*, na základe overenia IP adresy. Svetové databázy obsahujú obrovský zdroj akademických článkov v najrôznejších periodikách (napr. European Planning Studies, Journal of Environmental Planning and Management, Urban Studies a desiatky ďalších) a tým predstavujú aj zdroj najaktuálnejších odborných poznatkov k zvolenej téme. Používanie údajov z akademických článkov je vysoko hodnotené pre ich aktuálnosť (ak ste samozrejme použili najnovšie ročníky) a vedecký charakter. Pre sťahovanie akademických článkov potrebujete pripojenie na univerzitnú sieť napríklad na počítačoch v knižniciach STU a nainštalovaný Java Document Download Manager. Postup na sťahovanie:

- 1) Náčítajte vo svojom internetovom prehliadači stránku Virtuálnej knižnice STU http://www.stuba.sk/sk/zamestnancov/aktuality-a-informacie/virtualna-kniznica.html?page_id=1616 a kliknite na „Svetové databázy - linky na vedecké zdroje informácií“

- INFORMÁCIE PRE
- UCHÁDZAČOV >
- ŠTUDENTOV >
- ABSOLVENTOV >
- MÉDIÁ >
- VEREJNOSŤ >
- ZAMESTNANCOV >

STU > Informácie pre > zamestnancov > aktuálny a informácie

štvrtok, 4. október 2012

Virtuálna knižnica

Online zdroje

- **Katológ fakultných knižnic** - spoločný katalóg knižnic všetkých fakúlt STU so záznamami od 1. 1. 2005 (okrem FCHPT)
- **Publikčná činnosť** - prehľad a všetkých publikáciách pedagogických, výskumných a ostatných pracovníkov STU
- **Svetové databázy** - linky na vedecké zdroje informácií, ktoré sú prístupné pre pracovníkov STU na základe overenia IP adresy
 - [Licenčné podmienky](#)

2) Zvoľte jednu zo svetových databáz napríklad SCOPUS

- INFORMÁCIE PRE
- UCHÁDZAČOV >
- ŠTUDENTOV >
- ABSOLVENTOV >
- MÉDIÁ >
- VEREJNOSŤ >

STU > Informácie pre

štvrtok, 31. január 2013

Elektronické informačné zdroje

Licenčné podmienky

<p>ACM Digital Library</p> <p>ACM/Association for Computing Machinery</p>	<p>APS</p> <p>APS/Journals of the American Physical Society</p>	<p>CRCnetBASE</p> <p>CRCnetBASE</p>	<p>EBSCOhost</p> <p>EBSCOhost</p>
<p>Engineering Village</p> <p>Ei Engineering Village</p>	<p>IEEE Xplore</p> <p>IEEE/ET Electronic Library</p>	<p>Knovel</p> <p>Knovel</p>	<p>ProQuest</p> <p>ProQuest Central</p>
<p>reaxys</p> <p>REAXYS</p>	<p>ScienceDirect</p> <p>ScienceDirect</p>	<p>SCOPUS</p> <p>Scopus</p>	<p>SpringerLink</p> <p>SpringerLink</p>
<p>Current Contents Connect</p> <p>Web of Knowledge - Current Content Connect</p>	<p>WEB OF KNOWLEDGE</p> <p>Web of Knowledge</p>	<p>Web of Science</p> <p>Web of Science with Conference Proceedings</p>	<p>WILEY ONLINE LIBRARY</p> <p>Wiley Online Library</p>

3) Zadajte požadovaný výraz a optimalizujte možnosti vyhľadávania

SciVerse Scopus Hub | ScienceDirect | Scopus | Applications

Search | Sources | Analytics | Alerts | My list | Settings

Document search Author search Affiliation search Advanced search

Search for: brownfield in Article Title, Abstract, Keywords

E.g., "heart attack" AND stress

Limit to:

Date Range (inclusive)

Published 2009 to Present

Added to Scopus in the last 7 days

Subject Areas

Life Sciences (> 4,300 titles)

Health Sciences (> 6,800 titles. 100% Medline coverage)

Search history

Search Results Set feed Set alert Save Edit Delete

You have not performed any searches in this session.

4) Vyberte vhodný akademický článok, označte ho a kliknite na download.

SciVerse Scopus Hub | ScienceDirect | Scopus | Applications Register | Login | Go to SciVal Suite

Search | Sources | Analytics | Alerts | My list | Settings Live Chat | Help | Tutorials

Quick Search [] Search

Your query: TITLE(brownfield) AND PUBYEAR > 2008
Analyze results | Edit | Save | Set alert | Set feed | View search history
View secondary documents | Go to results: 1639 Web | 1 Patent

Document results: 132 | Show all abstracts | Go to page: 1 of 7 | Go | Next >

Search within results [] Search

Refine results [] Limit to [] Exclude

Year [] 2012 (25) [] 2011 (26) [] 2010 (35) [] 2009 (46) View fewer

Author Name [] Hipel, K.W. (10) [] Guo, P. (6) [] Zhu, Y. (5) [] Gallagher, F.J. (4) [] Abe, H. (3) View more | View fewer

With selected: [] All [] Page [] Download [] Export [] Print [] Email [] Create bibliography [] Add to My List [] View citation overview [] View Cited by [] Sort by [] Date (Newest)

Document title	Author(s)	Date	Source title	Cited by
1 <input checked="" type="checkbox"/> Comparison of human exposure pathways in an urban brownfield: Reduced risk from paving roads	James, K., Farrell, R.E., Siciliano, S.D.	2012	Environmental Toxicology and Chemistry 31 (10), pp. 2423-2430	0
2 <input type="checkbox"/> Allometry and photosynthetic capacity of poplar (Populus deltoides) along a metal contamination gradient in an urban brownfield	Renninger, H.J., Wadhwa, S., Gallagher, F.J., Vanderkeim, D., Schäfer, K.V.R.	2012	Urban Ecosystems, pp. 1-17 Article in Press	0
3 <input type="checkbox"/> Economics and remedial processes during brownfield redevelopment from theory to practice: Examples from the Czech Republic	Aguilar, S.Č., Černíková, M.	2012	International Journal of Sustainable Development and Planning 7 (2), pp. 159-172	0
4 <input type="checkbox"/> Brownfield project interface with operating facilities without impacting schedule & HSE compliance	Zayene, H., Desai, H.K.	2012	SPE Production and Operations Symposium, Proceedings 1, pp. 375-389	0

5) Ak váš počítač nemá Javu, tak download zlyhá. V tomto prípade kontaktujte príslušného IT pracovníka alebo vedenie knižnice a požiadajte ich o aktualizovanie programu Java Document Download Manager.

Java Not Present - Google Chrome

www.quosafulltext.com/sc_ddm/no_java.jsp

SciVerse Scopus Document Download Manager - Powered by QUOSA™

Help

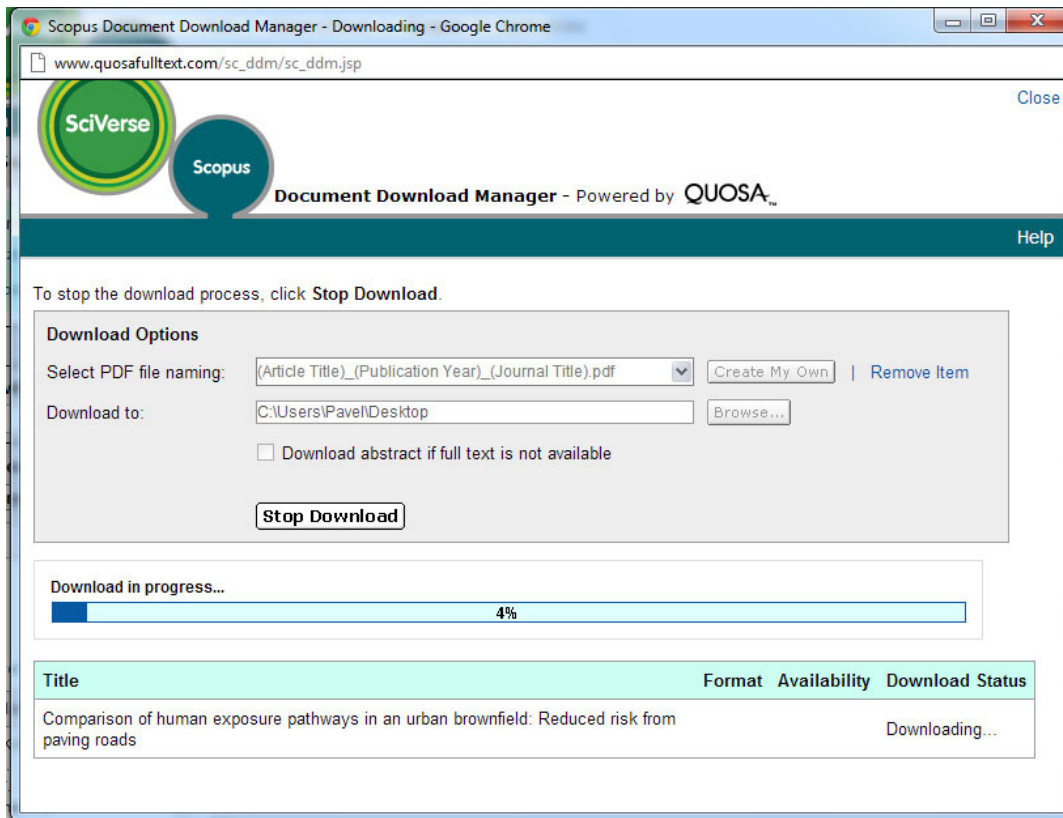
Java is required to run Document Download Manager and it is either not installed on your computer or out of date.

Click [here](#) to download the latest Java software.

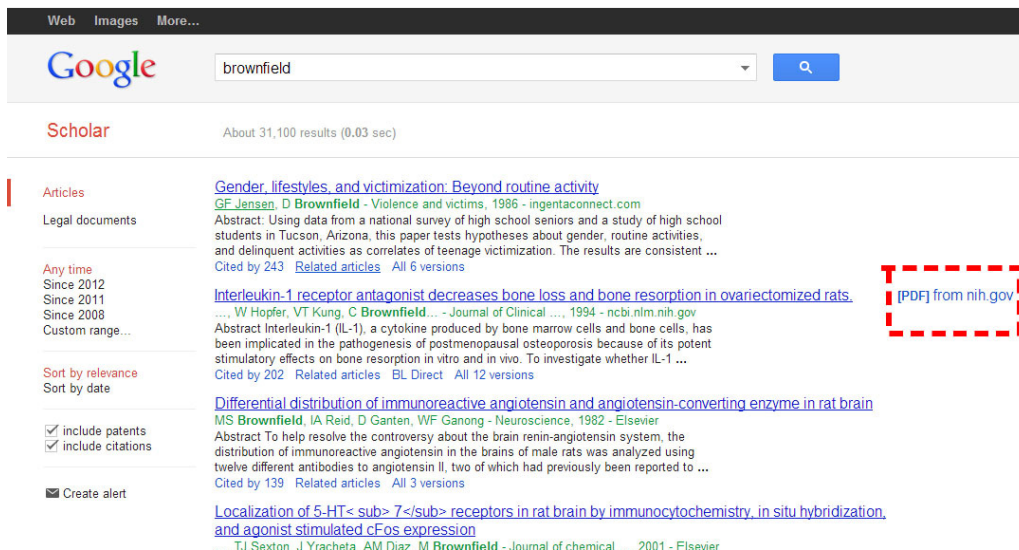
When you are done, please close all browser windows for your changes to take effect.

Close Window

6) Ak má váš počítač nainštalovanú Javu, tak by sa vám malo zobrazit' nasledovné okno. Musíte chvíľu počkať, kým sa Java naštartuje a potom zvolíte miesto downloadu a stlačte „Being download“.



- **Akademické články publikované v periodikách** sú tiež prístupné cez Google Scholar <http://scholar.google.com/>, ktorý predstavuje podobný zdroj informácií ako svetové databázy. Jeho nevýhodou je, že nie všetky akademické články sa dajú zadarmo stiahnuť ako .pdf. Články, ktoré sa dajú zadarmo stiahnuť sú označené „.pdf“ v pravej časti, na ktorú kliknite pre stiahnutie (neklikajte na názov článku).



- V neposlednom rade medzi primárne zdroje podkladov patria **odborné prípadové štúdie** (case studies), **zborníky z vedeckých konferencií**, **terénny prieskum a výsledky pokusov**.
- **Oficiálne internetové stránky štátnych inštitúcií.**

Sekundárne zdroje informácií

Sekundárne zdroje sú zdroje, ktorých odbornosť nie je možné overiť alebo je otázna. Túto skupinu reprezentujú predovšetkým najrôznejšie internetové stránky, miestna tlač, študentská anketa, atď.. Údaje z týchto zdrojov nesmú prekročiť 20% obsahu hlavnej časti eseje.

2.3 Stavba eseje

Obsah

Jednoducho štruktúrovaný obsah pozostávajúci z nadpisov a čísel strán, na ktorých sa nachádzajú. Neumiestňujte obsah na samostatnú stranu.

Abstrakt

Abstrakt v rozsahu 150 až 200 slov. Štruktúra abstraktu pozostáva z piatich súčastí: popis objektu eseje, výskumné metódy (napr. prípadové štúdie, experimenty, dotazníky), výsledky výskumu, hlavné závery a odporúčania. Abstrakt nepredstavuje totožný text so záverom eseje, ale musí splniť opísanú štruktúru.

Abstract

Preklad abstraktu do anglického jazyka.

Kľúčové slová

Definuj 5 až 8 kľúčových slov, ktoré sú charakteristické pre tému/otázku eseje. Zohľadnite aj vami zvolenú prípadovú štúdiu (Napríklad: Cvernovka, Lunik IX, Trenčín).

Úvod

Úvod obsahuje **popis otázky/témy eseje** a to ako ju chápete. Oznámete čitateľovi ako ste zadefinovali **hlavné okruhy otázky (polemiky)**, aké **aspekty** idete zohľadňovať, **zdôvodnenie** prečo ste si vybrali práve tieto polemiky a aspekty, a aké **výskumné metódy** ste použili. Nezabudnite, že nepíšete knihu, preto si zadefinujte iba niekoľko polemík, ktoré podporujú vašu odpoveď na otázku/tému. Môžete použiť aj **stručné definície základných pojmov**, ak to prispeje k lepšiemu pochopeniu vašej práce. Úvod má nasmerovať čitateľa a dať mu jasnú predstavu o tom, čo bude

nasledovať. Úvod predstavuje 7-8% celkového rozsahu a nesmie obsahovať žiadne iné údaje, aké boli hore opísané.

Hlavná časť

Hlavná časť obsahuje analýzu všetkých aspektov, ktoré ste zadefinovali v úvode. Je vhodné rozdeliť hlavné polemiky do jednotlivých sekcií s príslušným a výstižným názvom (napr. esej na tému „Aké sú dopady rozvoja turizmu na celkový regionálny rozvoj?“ môže obsahovať sekcie „Pozitíva a negatíva pre ekonomický rozvoj“, „Environmentálne straty a benefity“, „Socio-kultúrne dopady“ atď.). Ak sa rozhodnete rozdeliť hlavnú časť na viacero sekcií, tak vynechajte nadpis „Hlavná časť“ a za úvodom bude nasledovať nadpis prvej sekcie hlavnej časti. Každá takáto sekcia by mala obsahovať kritiku rozličných autorov s citáciami a na jej konci by malo byť **krátke** zhodnotenie jednotlivých zistení. V hlavnej časti neprezentuje definitívne závery, ale nechajte diskusiu otvorenú.

Súčasťou hlavnej časti by mala byť aj prípadová štúdia (case study), na ktorej demonštrujete vaše zistenia. Vhodná prípadová štúdia podporuje legitimitu vašich vlastných zistení a predstavuje veľmi cenenú súčasť pri hodnotení eseje.

Záver

Záver prináša celkové zhrnutie a zhodnotenie zistení z hlavnej časti, cez ktoré odpovedá na otázku zadefinovanú v úvode. Táto časť predstavuje priestor pre vaše osobné názory, kritiku a opis dopadov a zistení a má zásadný vplyv na hodnotenie eseje. Záver môže ponúknuť aj váš osobný predpoklad budúceho vývoja problematiky a jej širšie dopady. Neprinášajte nové fakty, ktoré neboli spomenuté v hlavnej časti (záver by nemal obsahovať citácie), ale zamerajte sa na demonštrovanie vášho pochopenia problematiky. Záver predstavuje 12-15% celkového rozsahu eseje.

Užitočná kontrola:

- 1) Prečítajte si otázku a jej hlavné okruhy zadefinované v úvode. Prečítajte si záver. Odpovedá záver na otázku zadefinovanú v úvode? Odpoveď by mala byť áno.
- 2) Prečítajte si záver a prečítajte si hlavnú časť. Vychádza záver logicky z hlavnej časti? Odpoveď by mala byť áno.

Ak ste odpovedali „nie“ na jednu z otázok, tak to znamená, že daná časť eseje je zle spracovaná a nemá šancu na pozitívne hodnotenie.

2.4 Písanie eseje

Štýl

Hlavným cieľom je **jasnosť a stručnosť** vyjadrení, ktorých logický sled je možné jednoducho sledovať. Vyjadrujte sa presne a vyhýbajte sa dvojzmyselným odpovediam a tvrdeniam. Uvedomte si rozdiel medzi bežným hovorovým vyjadrovaním a písaním akademického textu. Používajte odborné termíny a vyhýbajte sa slangovým a nespisovným vyjadreniam. Nepoužívajte odborné slová, ktorých význam vám nie je úplne jasný. Preferujte slovenské výrazy pre opisované javy pred cudzojazyčnými, ak sú obidva výrazy rovnoznačné (napríklad slovo stupňovanie pred slovom eskalácia). Vyhýbajte sa používaniu subjektívneho vyjadrovania: „Ja si myslím ...“, „Výskum som spravil v novembri ...“ atď. Vhodnejšie formulácie sú: „Hore uvedené analýzy naznačujú, že ...“, „Výskum bol vykonaný v novembri ...“ atď. Nesubjektívny štýl písania dodá práci vedecký charakter.

Kompozícia hlavných ideí

Časť „2.3 Stavba eseje“ vám ozrejmila základnú obsahovú stránku hlavných častí. Popri obsahovej stránke by ste mali uvažovať aj nad vhodnou kompozíciou vašich myšlienok v rámci týchto častí. Navrhňte vhodný sled jednotlivých sekcií, ich logické previazanie a ošetríte ich výstižnými nadpismi. Členenie textu pomáha k lepšiemu pochopeniu obsahu, no vyhnite sa rozsiahlej fragmentácii (päťstranová esej s dvadsiatimi podnadpismi v hlavnej časti vyzerá rušivo). Rozhodnite sa aké figúry (diagramy, fotografie, mapy, atď.) potrebujete a kde ich umiestnite. Nikdy sa nezabudnite vyjadriť v texte k jednotlivým figúram aj s príslušným odkazom na ne.

3. KONTROLNÝ ZOZNAM

Pred odovzdaním eseje si skontrolujte, či ste splnili všetky predpísané náležitosti.

✓	x	Odpovedzte na otázku
		Použili ste predpísanú predlohu, formátovanie textu a očíslovali ste strany?
		Vyplnili ste všetky položky titulného listu a hodnotiaceho hároku?
		Splnili ste predpísaný rozsah eseje?
		Priložili ste zoznam použitej literatúry a hodnotiaci hárok na osobitné strany nasledujúce za záverom?
		Vložili ste esej do Národného registra VŠKP odevzdej.cz do predpísaného termínu podľa zadania?
		Vložili ste elektronickú verziu eseje vo formáte doc. v mieste odovzdania na AIS do predpísaného termínu podľa zadania?
		V prípade, ak to vyžaduje zadanie: Vytláčili ste, zospinkovali a odovzdali všetky predpísané časti v nasledovnom poradí 1.Titulný list (podľa predlohy), 2.Text eseje (obsah, abstrakt, abstract, kľúčové slová, úvod, hlavná časť, záver), 3.Zoznam použitej literatúry (na samostatnej strane), 4.Hodnotiaci hárok (na samostatnej strane - je súčasťou predlohy)?

Nesplnenie formálnych náležitostí eseje má dopad na hodnotenie vašej eseje. Nesplnenie zvýraznených častí kontrolného zoznamu vedie k hodnoteniu vašej eseje „neprospeš“.

Ak ste splnili formálne náležitosti, odpovedanie na nasledovné otázky vám pomôže odhadnúť vaše hodnotenie. Pokúste sa odpovedať na nasledujúce otázky ešte pred odovzdaním eseje a vykonať potrebné korektúry, ak ste odpovedali na niektorú otázku negatívne.

- Odpovedal som presne na zadanú otázku/tému?
- Zadefinoval som hlavné okruhy (polemiky) na základe otázky/témy a rozpracoval som ich vo vhodnom rozsahu?
- Má celá eseja a jej jednotlivé súčasti správny rozsah?
- Obsiahol som hlavné aspekty problematiky a vypracoval som ich v dostatočnej (vhodnej) hĺbke?
- Je obsah eseje a jednotlivých častí relevantný?
- Využil som najaktuálnejšie poznatky v danej problematike?
- Usporiadal som svoje myšlienky a podklady v prehľadnom a logickom slede?
- Nasledujú moje myšlienky plynulo zo sekcie na sekciu a z odseku na odsek?
- Uviedol som citáciu ku každej myšlienke, ktorá nie je moja vlastná bez ohľadu na to, či bola citovaná alebo len parafrázovaná?
- Sú moje závery a tvrdenia dostatočne podporené podloženými príkladmi a argumentmi?
- Boli moje vyjadrenia jednoznačné, zrozumiteľné a stručné?
- Prečítal som si svoju eseja po dokončení aspoň raz nahlas a overil, či moje vety neznejú kostrbato?
- Osadil som zadanú tému do relevantného kontextu a vyžil som prípadovú štúdiu, ak to bolo možné?
- Použil som dostatok vhodných ilustrácií podporujúcich moje myšlienky?
- Nepresiahol som maximálny rozsah priamych citátov 10%?
- Dodemonštroval som rozsiahle čítanie v danej problematike a prácu s literatúrou od rôznych autorov?
- Skontroloval som si pravopis?
- Nepresiahli moje sekundárne zdroje informácií 20%?
- Nepresiahol som maximálny povolený limit 15% pri kontrole originality?
- Konzultoval som svoju eseja s vhodným odborníkom v danej problematike?