

Zmeny v priestorovej diferenciacii chovu hovädzieho dobytka na Slovensku

Bc. Ľubomíra RILAČOVÁ

Školiteľ: Mgr. Marián Kulla, PhD.

Adresa: Ústav geografie, PF UPJŠ, Jesenná 5, 080 01 Košice, e-mail: lubomira.rilackova@student.upjs.sk

Abstract: *Changes in the spatial differentiation of cattle breeding in Slovakia: Cattle breeding is one of the basic and most important branches of agricultural production in Slovakia. Despite its important position in animal production, cattle numbers have been steadily decreasing since the 1990s. The situation did not improve even after Slovakia joined the European Union. The aim of the contribution is to analyze the changes that have occurred in cattle breeding in Slovakia in the last three decades. In connection with this issue, we will point out the changes in the spatial structure of the breeding of this type of livestock at the micro-, meso- and macro-regional level. Using data from the Statistical Office of the Slovak Republic, we examine the distribution of breeding, its conditions and intensity at the meso- and macro-regional level. Based on data from the Central Livestock Register, we will point out the spatial distribution of cattle breeding at the level of municipalities. From 1990 to the present, the number of cattle has decreased by 70%. Despite the rapid decrease in the number of individuals, the productivity of dairy cows increased more than twice compared to the beginning of the nineties of the 20th century. The largest herds of cattle can be found in the Orava region, in the Danube Plain and in the north-east of Slovakia. Considering the area of agricultural land, the regions of Liptov, Orava, Horehronie, Spiš show the highest intensity, but also the districts in the north-east of Slovakia and Malacky na Záhorí. The article provides a deeper insight into how cattle breeding developed in the territory of Slovakia and points out in more detail the factors involved in the changes in the distribution of breeding.*

Keywords: *cattle breeding, spatial differentiation, animal production*

Úvod

Na Slovensku, v krajine s bohatou agrárnou minulosťou, je chov hovädzieho dobytka jedným z najdôležitejších odvetví nielen živočíšnej, ale aj celej poľnohospodárskej výroby. Napriek jeho dôležitému postaveniu v živočíšnej výrobe sa stavy hovädzieho dobytka od 90. rokov 20. storočia neustále znižujú. Transformáciou poľnohospodárstva, ktorá nastala v novembri 1989, prešlo Slovensko od centrálne plánovaného hospodárstva k trhovému hospodárstvu. Stavy hovädzieho dobytka začali rapídne klesať a spolu s nimi aj záujem ľudí pracovať v poľnohospodárstve. V priebehu desiatich rokov od transformácie poklesli stavy dobytka o 40 %. Zlepšenie situácie nepriniesol ani vstup Slovenska do EÚ a tak sa každým rokom stavy hovädzieho dobytka znižujú. Kým v roku 1990 sme na Slovensku chovali 1,5 mil. kusov hovädzieho dobytka, v roku 2022 sa chovalo 433 tisíc jedincov (ŠÚ SR 2023a). Cieľom príspevku je analyzovať zmeny, ktoré nastali v chove tohto dôležitého druhu hospodárskych zvierat od 90. rokov 20. storočia po súčasnosť. V súvislosti s danou problematikou poukazujeme na zmeny na mezo-, makro- a mikroregionálnej úrovni a charakterizujeme súčasný stav chovu hovädzieho dobytka na Slovensku.

Teoretické východiská

Kľúčovým prvkom pre pochopenie problematiky je poznanie všetkých činiteľov, ktoré sa podieľajú na zmenách v priestorovom rozložení chovu hovädzieho dobytka. V rámci uvedenej problematiky sa venujeme vývoju chovu v posledných desaťročiach, faktorom ovplyvňujúcich

chov, ktorými sú jednak fyzickogeografické faktory (výmera trvalých trávnych porastov, georeliéf), humánogeografické faktory (podpora chovu, odbyt, cena mlieka, cena a spotreba hovädzieho mäsa, pracovná sila,...), ale aj iné dôležité faktory (krmovinová základňa, welfare, choroba šialených kráv). Lokalizačnými faktormi poľnohospodárstva (fyzickogeografickými a humánogeografickými) sa zaoberá Peter Spišiak v práci Základy geografie poľnohospodárstva a lesného hospodárstva (2000). Charakteristike vývoja a stavu živočíšnej výroby na Slovensku sa venuje Marián Kulla v príspevku Živočíšna výroba v Slovenskej republike – priestorová diferenciácia chovu hospodárskych zvierat (2020). Vývojom poľnohospodárstva v SR po vstupe SR do EÚ sa zaoberajú Jana Némethová a jej kolegyne A. Dubcová a H. Kramáreková v článku Impacts of the European Union's common agricultural policy on agriculture in Slovakia (2014) a Miroslav Grznár spolu s Ľ. Szabo a N. Jankelovou v príspevku Agrárny sektor Slovenskej republiky po vstupe do Európskej únie (2009).

Zdrojové údaje a použité metódy

S využitím dát zo Štatistického úradu SR skúmame rozloženie chovu, jeho stavu a intenzitu na mezo- a makroregionálnej úrovni. Na základe dát z Centrálnej evidencie hospodárskych zvierat poukazujeme na priestorovú distribúciu chovu hovädzieho dobytká (HD) na úrovni obcí. Cenné informácie o slovenských chovateľoch HD a o problémoch, ktoré ich trápia sme získali na základe dotazníkového prieskumu a následne realizovaného terénneho výskumu. Spomínaný dotazníkový prieskum sme realizovali s vybranými chovateľmi HD na území Slovenska. Farmy sme vyberali na základe troch kritérií a to typ poľnohospodárskeho subjektu, sídlo farmy a veľkosť stáda. Celkovo sme oslovlili 170 fariem. Spätná väzba bola pomerne slabá a dotazníkového prieskumu sa zúčastnilo len 35 respondentov, čo predstavuje približnú návratnosť 20 %. Následne sme realizovali terénny výskum, v rámci ktorého sme navštívili 7 fariem v piatich okresoch na východnom Slovensku. Pomocou štatisticko-matematických metód sme spracovali a následne interpretovali získané údaje.

Index zmeny (rast alebo pokles) stavu HD a intenzity chovu HD sme pre jednotlivé okresy vypočítali pomocou vzorca

$$I = (2020-2022)/(2012-2014)*100$$

Mapové výstupy sme vytvárali v QGISe s využitím bodovej metódy, metód kartogramu a kartodiagramu.

Faktory ovplyvňujúce chov HD

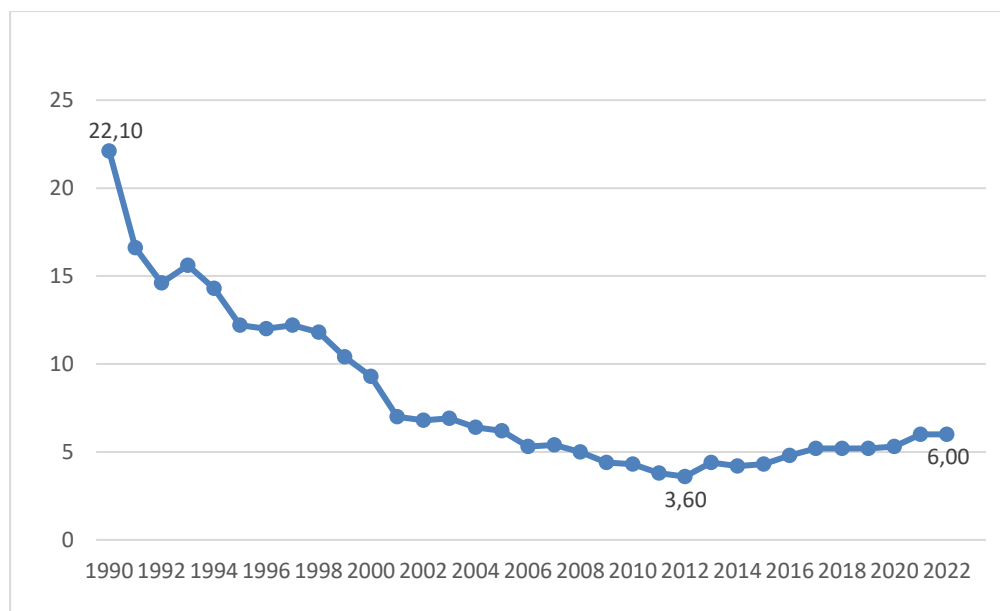
Chov hovädzieho dobytká ovplyvňujú mnohé faktory. Na Slovensku limitujú chov dobytká predovšetkým ekonomické a prírodné podmienky. Zo všetkých hospodárskych zvierat je práve hovädzí dobytok v najužšom vzťahu s poľnohospodárskou pôdou. Z celkovej rozlohy našej krajiny zaberá poľnohospodárska pôda približne polovicu, čo ovplyvňuje aj množstvo chovaného dobytká. Náklady na chov hovädzieho dobytká sú vysoké a nákupné ceny mlieka nízke. Nízky je aj dopyt spotrebiteľov po hovädzom mäse, čomu odpovedá vysoká cena mäsa. Rozhodujúcu úlohu zohráva aj faktor odbytu – blízkosť mliekarne, bitúnku či mäsokombinátov. Netreba zabudnúť ani na pracovnú silu, ktorá je v poľnohospodárstve zastúpená vo výrazne nízkej počte.

Spotreba a cena hovädzieho mäsa

Záujem spotrebiteľov o hovädzie a teľacie mäso je na Slovensku dlhodobo nízky. Cena mäsa neustále rastie a kúpyschopnosť slovenských obyvateľov je pomerne nízka. Napriek tomu, že je tento druh mäsa bohatý na hodnotné bielkoviny, železo a mnohé minerálne látky, v porovnaní s bravčovým a hydínovým mäsom ho konzumujeme niekoľkonásobne menej. Jednou z príčin nízkej spotreby hovädzieho mäsa je aj náročná príprava mäsa. Hovädzina je v porovnaní

s inými druhmi mäsa viac šľachovitá a vyžaduje si dlhšiu tepelnú úpravu. Dôležitú úlohu tu zohráva aj cena, ktorá je v porovnaní s bravčovým mäsom alebo hydinou vysoká. Zvyšovanie cien mäsa je reakciou výrobcov na rastúce výrobné náklady. Kúpyschopnosť obyvateľstva je nízka a tak sa hovädzie mäso často substituuje za už spomínané bravčové či hydinové mäso. Eva Forrai, výkonná riaditeľka Slovenského zväzu spracovateľov mäsa, pre magazín Retail (2020) uviedla, že pozitívom v tomto smere je rastúci dopyt po nových trendoch v príprave hovädzieho mäsa, ako sú napr. hamburgery, steaky či kebaby, čo sa podieľa na zvýšení spotreby v posledných rokoch.

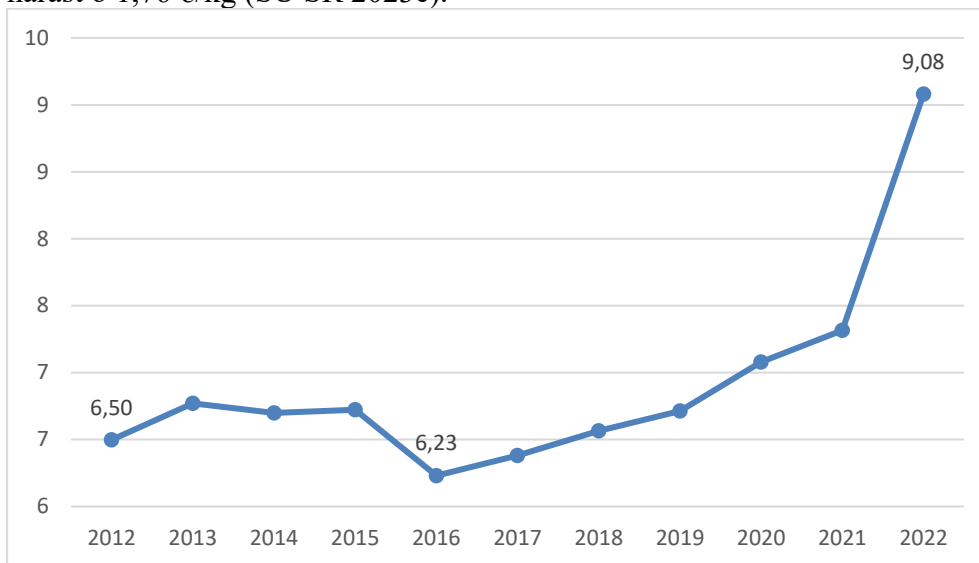
Vývoj spotreby hovädzieho a teľacieho mäsa na jedného obyvateľa SR za obdobie rokov 1990 – 2022 nám znázorňuje obr. 1. Najvyššia hodnota bola zaznamenaná v roku 1990 a to 22,1 kg na obyvateľa. V priebehu dvoch rokov klesla spotreba mäsa na 14,6 kg (1992), čo predstavuje pokles o 7,5 kg. Dôvodom bolo vypuknutie choroby šialených kráv vo Veľkej Británii, ktorá v danej krajine vyvrcholila na začiatku 90. rokov. Situácia sa stabilizovala v období rokov 1995-1998, kedy sa spotreba mäsa vyskytovala medzi 11,8 - 12,2 kg. Od tohto obdobia znova zaznamenávame pokles spotreby. V roku 2001 spotreba nadobudla hodnotu len 7 kg na obyvateľa. Dôvodom bola zase choroba šialených kráv, ktorá tentokrát vyčíňala už aj na Slovensku. Prípady nákazy evidujeme až do roku 2010, čo negatívne ovplyvnilo spotrebu mäsa aj nasledujúce roky. Najnižšiu zaznamenanú hodnotu 3,6 kg evidujeme v roku 2012. Od tohto roku spotreba pomaly rastie, no nejde o žiadne extrémne hodnoty. Dôvodom nárastu môže byť aj zlepšujúca sa finančná situácia v slovenských domácnostiach. Počas pandémie Covid-19 (2020 – 2022) nezaznamenáme pokles spotreby mäsa. Môžeme skonštatovať, že obdobie posledných 5 rokov skúmaného obdobia je stabilné a hodnoty spotreby sa udržiavajú v rozmedzí 5,2 – 6 kg. V roku 2022, ktorý predstavuje posledný skúmaný rok, nadobudla spotreba mäsa 6 kg (ŠÚ SR 2023c). Príčinou postupného znižovania záujmu spotrebiteľov o konzumáciu hovädzieho mäsa za sledované obdobie je jednak rast nákladov na chov dobytka a produkciu mäsa, čomu odpovedá vysoká cena mäsa, ale aj výskyt choroby šialených kráv.



Obr. 1. Spotreba hovädzieho a teľacieho mäsa na jedného obyvateľa SR (v kg); Zdroj dát: ŠÚ SR (2023c)

Ako sa vyvíjala cena hovädzieho mäsa v rokoch 2012-2022 nám zobrazuje obr. 2. Na začiatku pozorovaného obdobia bola priemerná cena mäsa 6,50 €/kg. Najnižšie hodnoty boli zaznamenané v roku 2016. V januári 2016 celkovo ceny mäsa v porovnaní s decembrom 2015 poklesli a to konkrétne hovädzie mäso o 5,9 %, bravčové mäso o 7,8 % a hydina o 7,2 %. Od

roku 2016 evidujeme postupný nárast ceny hovädzieho mäsa, čo súvisí s infláciou. V poslednom sledovanom roku nadobudla cena mäsa 9,08 €/kg, čo je oproti predchádzajúcemu roku nárast o 1,76 €/kg (ŠÚ SR 2023e).

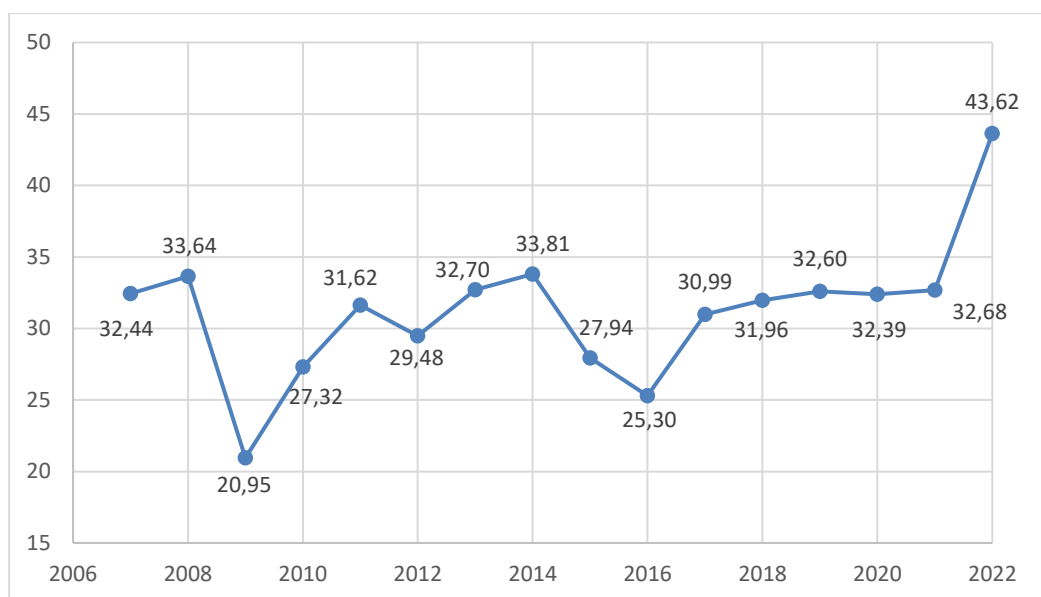


Obr. 2. Priemerná cena hovädzieho mäsa v SR v období rokov 2012-2022(v €/1 kg); Zdroj dát: ŠÚ SR (2023e)

Cena mlieka

Ceny, za ktoré prvovýrobcovia predávajú surové kravské mlieko v mnohých prípadoch nepokrývajú ani výrobné náklady mlieka. Ohrození sú aj spracovatelia mlieka, ktorí predávajú mliečne výrobky obchodom. Prvýrobcovia i spracovatelia mlieka sa nachádzajú v zlej ekonomickej situácii, ktorá je dlhodobo ťažko udržateľná. Nízke výkupné ceny sú dôvodom, prečo desiatky fariem v uplynulých rokoch ukončili svoju činnosť. Ak sa situácia nezlepší, zaniknú ďalšie chovy dojníc, ale aj výroba slovenských mliečnych výrobkov. Dôvodom zlej situácie, v ktorej sa naši farmári nachádzajú je fakt, že slovenský trh zaplavujú importované zahraničné výrobky. Zatiaľ čo v prípade slovenských výrobkov nám vedia spracovatelia zaručiť ich kvalitu, o kvalite, čerstvosti a spracovateľoch dovezených výrobkov vieme len polemizovať.

Na obr. 3 môžeme vidieť, že od roku 2007 sa pravidelne vyskytujú výkyvy cien kravského mlieka. Najväčší výkyv je pozorovaný v období rokov 2008 – 2009. Priemerná cena poklesla z 33,64 €/100 kg na 20,95 €/100 kg. V máji 2009 padla cena mlieka na historické minimum a to 17,67 €/100 kg. Dôvodom bola globálna hospodárska kríza, ktorá postihla všetky oblasti nášho hospodárstva a výnimkou nebola ani živočíšna produkcia. Nadprodukcia mlieka v EÚ kvôli nízkemu dopytu znížila vývoz našich mliečnych výrobkov, ktoré boli silne proexportne orientované. Mliečna kríza mala za následky, že svoju činnosť ukončilo takmer 200 výrobcov surového kravského mlieka (Urbánik 2015). V roku 2012 bola priemerná cena mlieka 29,48 €/100kg, čo oproti predchádzajúcemu roku predstavuje pokles o 2,14 €/100 kg. Spracovatelia mlieka v priebehu roka 2012 niekoľkokrát znížili výkupné ceny surového mlieka u prvovýrobcov. Ceny mlieka tak nepokryli ani dve tretiny nákladov na výrobu. Kým v roku 2014 cena mlieka predstavovala 33,81 €/100 kg, v roku 2016 sa znížila o 8,51 € na hodnotu 25,3 €/100 kg. Ide o doposiaľ poslednú mliečnu krízu, ktorá postihla slovenských mliekarov. O mlieko bol zo strany spracovateľov nízky záujem. Cena mlieka prepísala svoj rekord v roku 2022, kedy nadobudla doposiaľ najvyššiu priemernú hodnotu a to 43,62 €/100 kg. V decembri 2022 išlo dokonca o 51,38 €/100 kg (MPRV SR 2023).



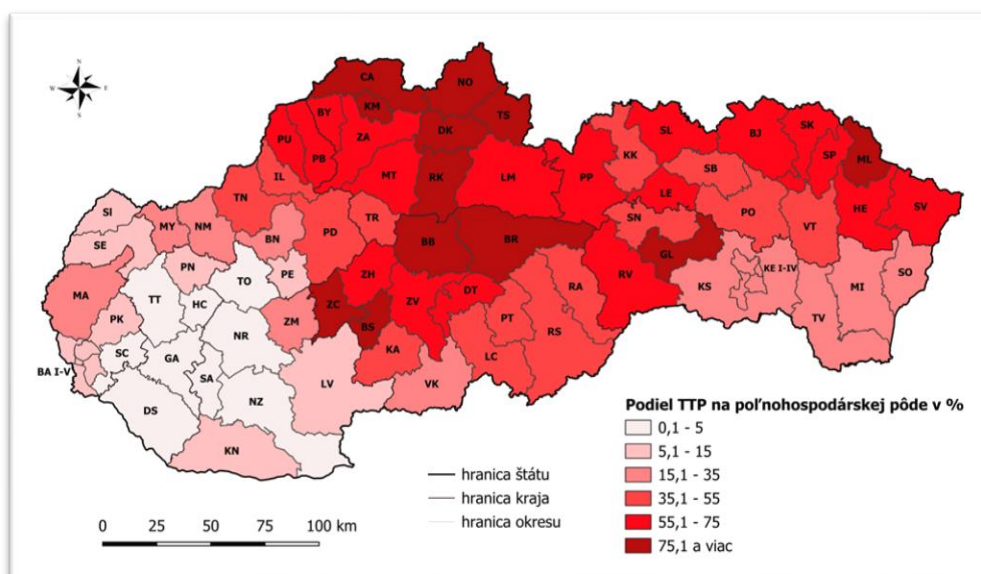
Obr. 3. Vývoj priemernej návkupnej ceny kravského mlieka v SR v rokoch 2007-2022 (v €/100 kg); Zdroj dát: MPRV SR (2023)

Výmera TTP

Podľa Kullu (2020) sa intenzívny (maštalný) chov sústreďuje predovšetkým v úrodných, nížinatých regiónoch SR, zatiaľ čo extenzívny (pasienkový) chov je typický pre horské oblasti s dostatočnou výmerou TTP.

TTP na území SR zaberali v období rokov 2020-2022 priemernú výmeru 849 tisíc ha, čo predstavuje 35,78 % výmery poľnohospodárskej pôdy. Aby sme odstránili prípadné medzi-ročné výkyvy, rozhodli sme sa údaje za trojročné časové obdobie spriemerovať. Ako môžeme vidieť na mape (obr. 4), v sledovanom období rokov 2020 – 2022 zaberali TTP najväčší podiel na poľnohospodárskej pôde v Žilinskom, Prešovskom a Banskobystrickom kraji, kde je zastúpený predovšetkým extenzívny chov hovädzieho dobytká. TTP zaberali v Banskobystrickom kraji výmeru 226 tisíc ha (55,6 % z PP), v Prešovskom kraji 213 tisíc ha (57,1 % z PP) a v Žilinskom kraji 173 tisíc ha (72,4 % z PP). Najväčší podiel TTP na PP má okres Gelnica (89,8 %) s výmerou 9703,86 ha TTP nachádzajúci sa v Košickom kraji. Vysoké relatívne čísla nadobudli oravské okresy Dolný Kubín (87,7 %) a Tvrdošín (85,5 %) v Žilinskom kraji a okres Brezno (85,6 %) v Banskobystrickom kraji. V Prešovskom kraji majú najväčšie zastúpenie TTP na PP v okrese Medzilaborce (83,6 %). Na úrovni okresov je samotná výmera TTP najväčšia v okrese Rimavská Sobota a to 37 tisíc ha, pričom ich podiel na PP predstavuje 44,5 %. Za Rimavskou Sobotou nasleduje okres Liptovský Mikuláš s výmerou 31 tisíc ha TTP (72,11 % z PP), okres Brezno s výmerou 28 tisíc ha (85,6 % z PP) a okres Bardejov s rovnakou výmerou TTP ako okres Brezno, ale s podielom 62,89 %. Naopak, najmenší podiel TTP na PP je pozorovaný v Trnavskom a Nitrianskom kraji, kde dominuje intenzívny chov hovädzieho dobytká a v Bratislavskom kraji, v ktorom je zo všetkých krajov SR najmenšia výmera TTP aj PP. Najnižšie relatívne čísla nadobudli okresy Senec (0,6 %) a Galanta (0,8 %). Najmenšiu výmeru TTP majú okresy Bratislava (171,85) ha, Šaľa (390,69 ha), Galanta (419,02 ha) a Hlohovec (666,58 ha) (ŠÚ SR 2023d). Na základe zistených údajov môžeme skonštatovať, že v horských okresoch, kde je vysoký podiel TTP na PP, zaznamenávame vysokú intenzitu chovu HD a v niektorých prípadoch aj vysoké stavy.

Kým v roku 2000 zaberali TTP výmeru 865 tisíc ha, v roku 2022 poklesli hodnoty na 849 tisíc ha, čo predstavuje pokles o 16 tisíc ha (1,85 %). Môžeme teda skonštatovať, že výmera TTP sa v posledných dvoch desaťročiach výrazne nezmenila (ŠÚ SR 2023d).



Obr. 4. Podiel TTP na poľnohospodárskej pôde v rokoch 2020-2022; Zdroj dát: ŠÚ SR (2023d)

Vývoj chovu hovädzieho dobytku na Slovensku

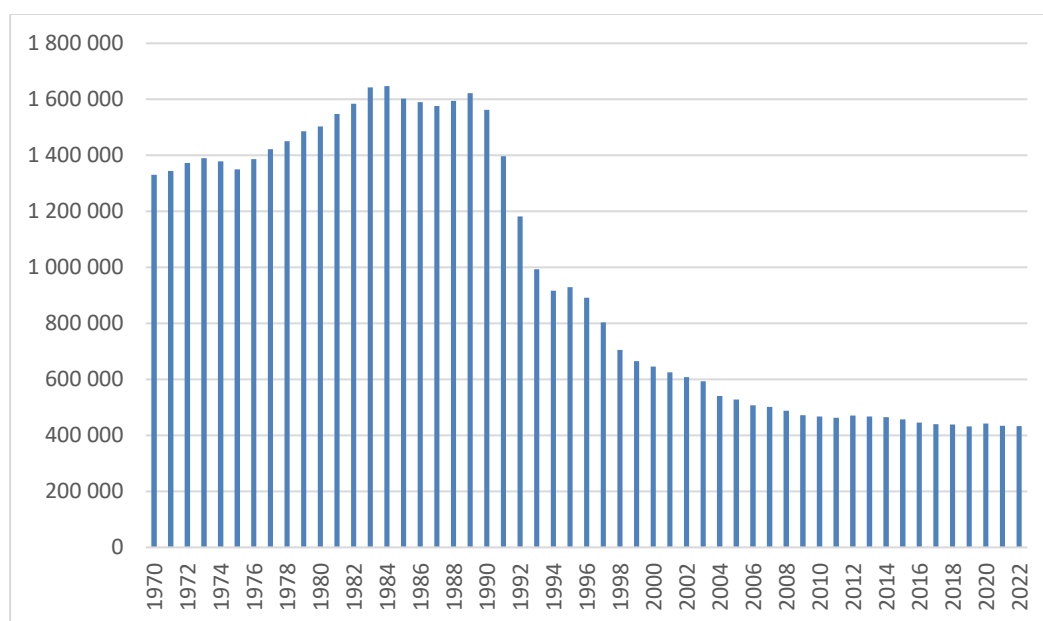
Slovenská republika má za sebou bohatú agrárnu minulosť. Aj na prelome 19. a 20. storočia sme boli stále vidieckou a agrárnou krajinou. Hlavným zdrojom obživy slovenských obyvateľov bolo poľnohospodárstvo a lesné hospodárstvo, ktoré sa sústredilo najmä v podhorských a horských regiónoch. Agrikultúra vidieka však predstavovala veľmi nízku úroveň. Počas feudalizmu postihlo zaostané poľnohospodárstvo roľníkov, ale aj veľkostatky feudálov. Socialistická kolektívizácia neprinesla nič pozitívne ani v poľnohospodárstve, ani v životoch obyčajných ľudí. Ekonomické výsledky poľnohospodárskych družstiev boli slabé a krajina prišla o jednu generáciu poľnohospodárov, pretože sa ľudia kvôli politickej agresivite zo strany družstevného poľnohospodárstva snažili zamestnať v iných oblastiach. V slovenskom poľnohospodárstve nastala veľká zmena od polovice 70. rokov 20. storočia. Sovietske vzory boli nahradené československým agrokomplexom, ktorý sa koncentroval na kapitál, výrobu, využívanie nových technológií a kvalifikovanú pracovnú silu v poľnohospodárskej výrobe (Slavkovský 2016).

Vývoj stavov HD od roku 1970 nám znázorňuje obr. 5. Na začiatku sledovaného obdobia sa na našom území chovalo viac ako 1,3 mil. kusov dobytku. Stavov hovädzieho dobytku postupne rástli a do roku 1989 nadobudli až 1,6 mil. jedincov (ŠÚ SR 2023a). Pokles stavov evidujeme v rokoch 1974-1975, kedy sa na Slovensku rozšírila nákaza nazývaná slintačka a krívačka (Blecha a kol. 2020). V priebehu týchto dvoch rokov poklesli stavov dobytku o 40 tisíc ks. Ďalšie obdobie, v ktorom došlo k úbytku hovädzieho dobytku, predstavujú roky 1985-1987. Po roku 1980 zasiahla totiž ČSSR hospodárska kríza, ktorá postupne viedla k zhoršujúcej sa situácii aj v chove dobytku. Okrem toho, výbuch jadrovej elektrárne v Černobyle (26. apríla 1986) ovplyvnil vo väčšej miere aj slovenských poľnohospodárov. Rádioaktívny oblak postihol niektoré oblasti Slovenska, čo viedlo ku kontaminácii pôdy i vody. Rádioaktívne izotopy chemických prvkov, ktoré sa po výbuchu dostali až na naše územie, sa prostredníctvom konzumácie trávnych porastov dostali až do mlieka a mäsa, čo viedlo nielen k zníženiu produkcie, ale aj úhynu jedincov a celkovému zníženiu stavov hovädzieho dobytku (Hrušovský a kol. 1990).

Po roku 1989 dochádza transformáciou poľnohospodárstva k postupnému poklesu stavov hovädzieho dobytku. Kým v roku 1989 sme chovali na území Slovenska celkom 1 622 512 kusov dobytku, v roku 1993 stavov poklesli na 992 963, čo predstavuje zníženie stavov o 39 %

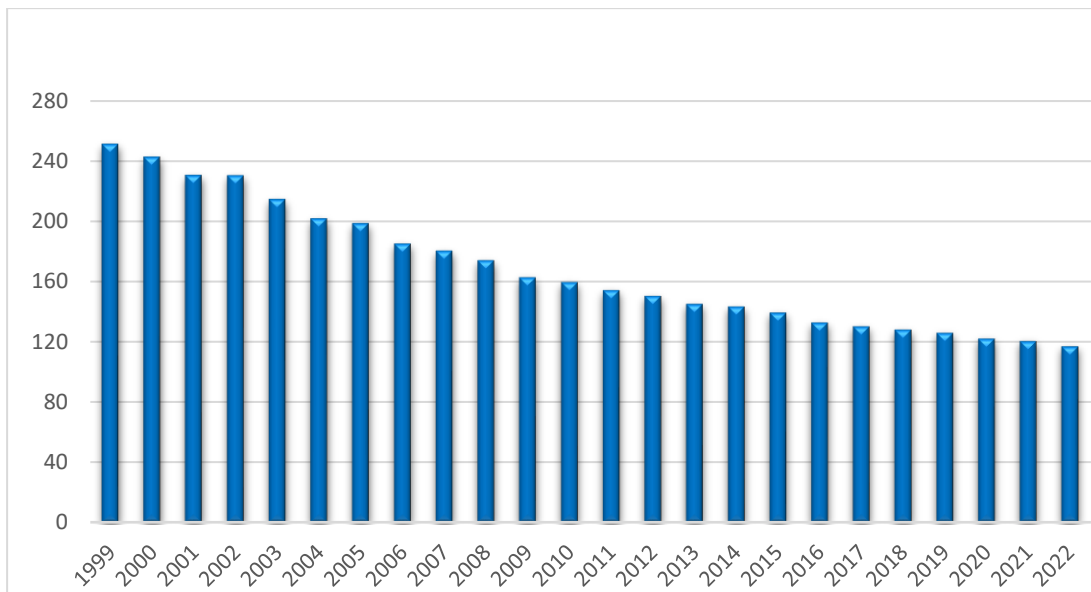
v priebehu 4 rokov. Pred vstupom do EÚ, v roku 2003, sa na Slovensku chovalo už len 593 182 kusov dobytky. Východisko pre zlepšenie situácie v tomto odvetví a zabránenie neustálemu poklesu stavov dobytky predstavoval vstup SR do EÚ. Očakávalo sa, že členstvo v únii prinesie so sebou nové projekty, investície i celkovú modernizáciu odvetvia. Grznár, Szabo a Jankelová (2009) uvádzajú, že vstupom do EÚ získali slovenskí poľnohospodárski výrobcovia vstup na európsky agrárny trh, no súčasne stratili ochranné bariéry domáceho trhu. Čelili tak novým výzvam v oblasti konkurencieschopnosti, ktorej zvýšenie je jedným z hlavných cieľov v mnohých odvetviach, aj v poľnohospodárstve.

Slovenská republika sa po vstupe do EÚ musela prispôbiť Spoločnej poľnohospodárskej politike (SPP) a podmienkam spoločného európskeho trhu. Naše poľnohospodárstvo by síce malo byť na spoločnom európskom trhu konkurencieschopné, no nie všetky členské štáty EÚ majú rovnaké podmienky. Úroveň poľnohospodárskych dotácií v jednotlivých štátoch EÚ je nerovnomerná. Nové členské štáty dostávajú od EÚ nižšie dotácie ako štáty, ktoré vstúpili do únie skôr. Bez zahraničného kapitálu je nemožné, aby si poľnohospodárska výroba zabezpečila udržateľný rast len vďaka domácemu kapitálu (Némethová, Dubcová a Kramáreková 2014). Náklady na výrobu sa na základe nízkej podpory ťažko financovali, čo nútilo chovateľov dobytky zvyšovať ceny. Vysoké ceny za mlieko i mäso zase viedli k nízkemu dopytu po produktoch. Pokles produkcie tak viedol aj k poklesu chovu dobytky. Stav hovädzieho dobytky po roku 2004 postupne klesal aj naďalej. Kým v roku 2004 sme chovali 540 146 kusov hovädzieho dobytky, v roku 2022 už len 433 175 kusov, teda v priebehu 18 rokov sme prišli takmer o 107 tisíc ks dobytky (ŠÚ SR 2023a).



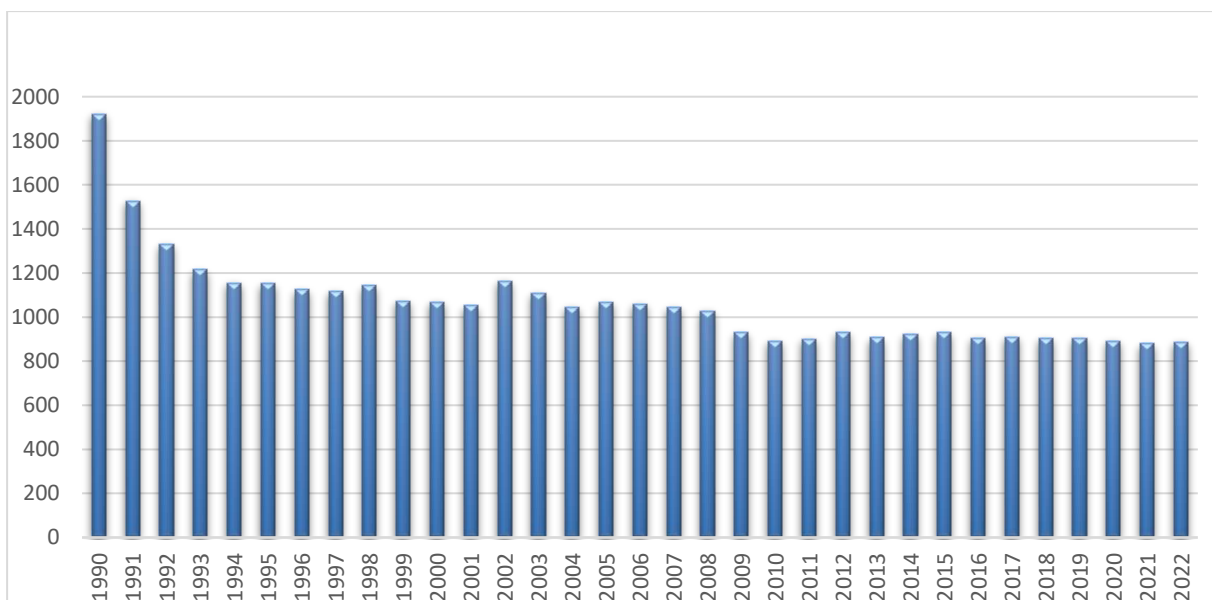
Obr. 5. Vývoj stavov hovädzieho dobytky v SR v rokoch 1970-2022; Zdroj dát: ŠÚ SR (2023a)

Ak sa pozrieme na vývoj počtu dojníc, v roku 1989 sa ich na Slovensku chovalo 590 tisíc. Ročne vyprodukovali takmer 2 miliardy litrov mlieka (Dukes 2021). ŠÚ SR ponúka najstaršie údaje o chove dojníc z roku 1999. Vývoj počtu dojníc na Slovensku nám znázorňuje obr. 6. Za pozorované obdobie rokov 1999 – 2022 môžeme vidieť, že na Slovensku pretrvávajú neustály pokles počtu dojníc. Kým v roku 1999 sa na Slovensku chovalo 250 974 dojníc, v roku 2002 poklesli stavy na 230 182 dojníc. Do roku 2022 počet dojníc poklesol o takmer 45% - z 214 467 (rok 2003) na 116 910 (ŠÚ SR 2023a). Spolu s nimi poklesol aj počet chovateľov - zo 755 na 381 (Dukes 2021).



Obr. 6. Vývoj počtu dojníc v SR v rokoch 1999-2022 (v tisícoch ks); Zdroj dát: ŠÚ SR (2023a)

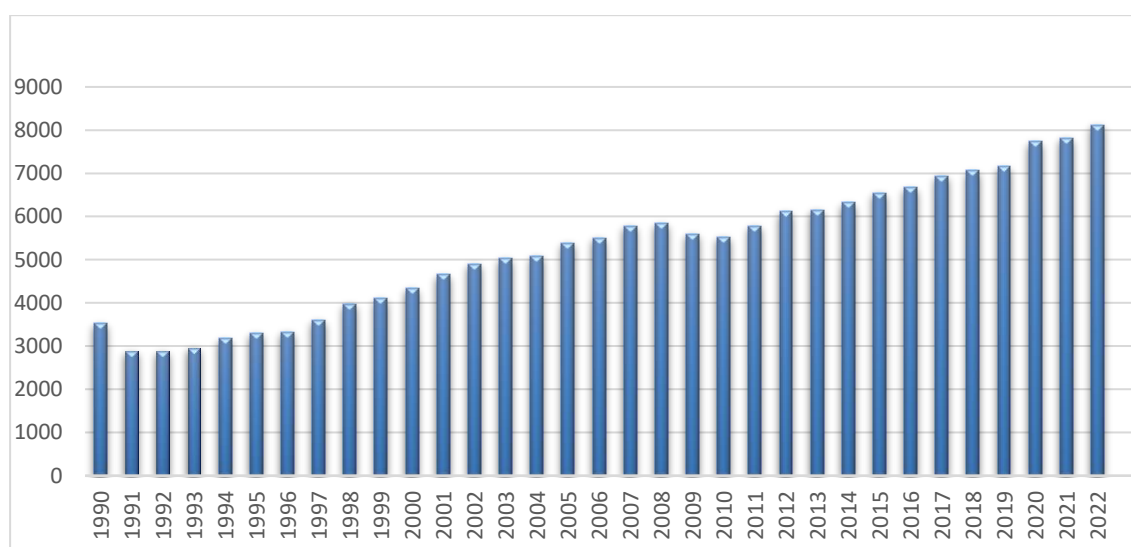
S poklesom počtu dojníc súvisí aj pokles produkcie mlieka. Na obr. 7 môžeme vidieť, že v roku 1990 predstavovala produkcia mlieka 1,9 mld. litrov ročne. V priebehu jedného roka poklesla produkcia takmer o 400 mil. litrov. Údaje o počte dojníc v rokoch 1989-1990 síce k dispozícii nemáme, ale na základe obr. 5, ktorý nám znázorňuje vývoj chovu hovädzieho dobytku v jednotlivých rokoch môžeme vidieť, že v roku 1990 sme chovali takmer o 60 tisíc kusov dobytku menej v porovnaní s predchádzajúcim rokom. Predpokladáme, že minimálne tretinu zo 60 tisíc predstavovali práve dojnice. Pred rokom 2004, kedy sa Slovensko stalo členom EÚ, bola priemerná ročná produkcia mlieka viac ako 1,1 mld. litrov. Do roku 2022 ročná produkcia mlieka poklesla o 20% - z 1,1 mld. litrov (rok 2003) na 885 mil. litrov (rok 2022) (ŠÚ SR 2023b).



Obr. 7. Produkcia kravského mlieka v SR v rokoch 1990-2022 (v mil. l); Zdroj dát: ŠÚ SR (2023b)

Prínosom v chove hovädzieho dobytku v období rokov 1990 – 2022 je nárast priemernej mliekovej úžitkovosti (produkcie mlieka) na dojnicu za rok. V roku 1990 (obr. 8) predstavovala

ročná úžitkovosť na dojniciu 3537 l mlieka. V priebehu jedného roka klesla úžitkovosť o 18 %, čo predstavuje 2887 l mlieka. Ide o najnižšiu zaznamenanú hodnotu úžitkovosti v sledovanom období. Od roku 1991 zaznamenávame postupný rast dojnosti. Rast vyvrcholil v roku 2008, kedy ročná dojnosť nadobudla hodnotu 5 850 l mlieka. V nasledujúcich dvoch rokoch, v roku 2009 a 2010, došlo k poklesu úžitkovosti. Príčinou bola hospodárska kríza, ktorá mala za následok jednak zvyšovanie cien krmív, čo sa odzrkadlilo na dojnosti, ale aj nízky dopyt po mlieku a mliečnych výrobkoch zo strany spotrebiteľov. Od roku 2011 sa situácia začala zlepšovať a produkcia mlieka plynule rástla. Kým v roku 2019 nadobudla úžitkovosť 7158 l, v roku 2020 sa hodnoty zvýšili o 7,5 %, čo predstavuje 7736 l. V poslednom roku nášho sledovaného obdobia nadobudla produkcia rekordných 8119 litrov mlieka na jednu dojnicu (ŠÚ SR 2023b). Môžeme skonštatovať, že produkcia mlieka na dojnicu medzi rokmi 1990 až 2022 sa viac ako zdvojnásobila. Rastúcu úžitkovosť dojníc sa slovenským poľnohospodárom podarilo dosiahnuť najmä zabezpečením kvalitných krmív, veterinárnej starostlivosti, celkovému zlepšeniu welfare chovu i pravidelnými kontrolami úžitkovosti.



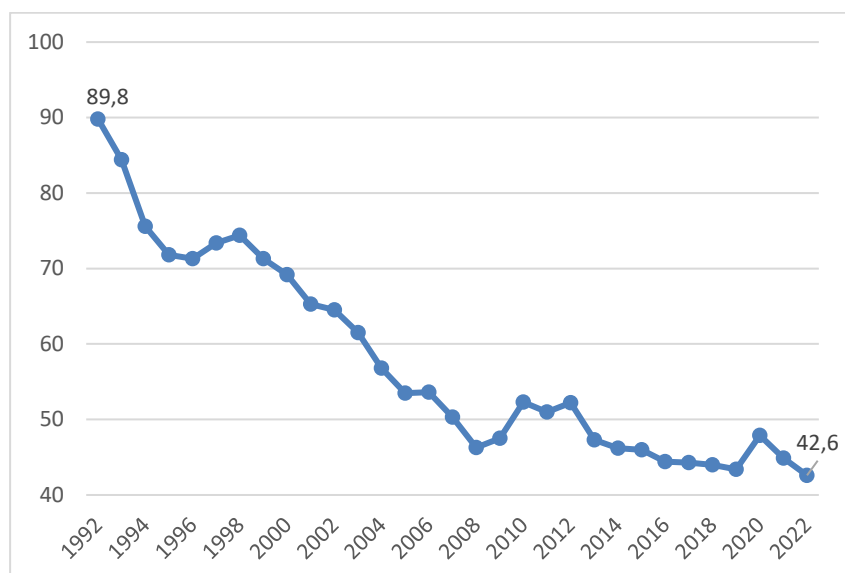
Obr. 8. Priemerná ročná dojnosť na kravu v SR v rokoch 1990-2022 (v l); Zdroj dát: ŠÚ SR (2023b)

Kvalitu i kvantitu produkcie mlieka ovplyvňujú v skutočnosti mnohé faktory, ako napríklad plemenná príslušnosť, choroby, obdobie zasušenia, pomer objemového a jadrového krmiva, spracovanie či množstvo živín v krmive, klíma, vek, gravidita, genetická dispozícia, frekvencia a časový úsek dojenja a pod. Dôležitú úlohu zohráva aj individualita zvierat. Väčšie dojnice zvyčajne produkujú viac mlieka. Najvyššia úžitkovosť je charakteristická pre dojnice Holsteinského plemena a dojnice Slovenského strakatého plemena (Kováč a kol. 2021).

Kubicová a Kádeková (2013) uvádzajú, že slovenský mliekarenský priemysel má na slovenskom trhu významné postavenie. Zabezpečuje potravinovú bezpečnosť pri výrobe mlieka a výrobkov z domácich surovín. Jeho výkonnosť predovšetkým ovplyvňujú nariadenia SPP EÚ. Vplyvy zahraničných, ale aj domácich obchodných reťazcov a tlak konkurencie na nízke ceny majú negatívny vplyv na ekonomiku mliekarenských podnikov. Autorky uvádzajú, že neustály pokles stavov hovädzieho dobytku je ovplyvňovaný disparitou medzi cenami za mlieko a mäso a nákladmi na výrobu, čo vedie k celkovému poklesu ziskovosti chovu hovädzieho dobytku. K zhoršeniu situácie chovu pomohla aj hospodárska kríza v roku 2009, následkom ktorej ceny mlieka klesli, no ekonomická nerovnováha a stratovosť podnikov pri prvovýrobe mlieka vzrástli. Pozitívom v tomto smere je zvýšenie dojivosti kráv, kvality mlieka a mliečnych výrobkov a modernizácia mliekarní. Vzhľadom na počet mliekarní na Slovensku, trh mlieka a mliečnych

výrobkov je nedostatočne dimenzovaný. Výrobné náklady sú vysoké a kúpyschopnosť obyvateľov nízka. K zlepšeniu situácie by prispelo etablovanie sa na európskom trhu. Ten predstavuje pre slovenských mliekarov konkurenciu, ale zároveň im ponúka nový priestor pre obchodovanie. Môžeme totiž skonštatovať, že mliekarenské výrobky vyrobené na Slovensku sú konkurencieschopné výrobkom zo zahraničia. Ich úspešnosť spočíva v obchodnej a marketingovej sile spoločností. Ďalší faktor, ktorý by pomohol zlepšiť situáciu slovenských prvovýrobcov mlieka zo strany EÚ je dorovnanie priamych platieb na úroveň starých členských štátov. Slovenskí spotrebitelia môžu pomôcť nášmu mliekarenskému trhu tak, že budú nakupovať slovenské výrobky.

V roku 1990 predstavovala spotreba mlieka hodnotu 107,3 l na obyvateľa. Ako sa vyvíjala spotreba mlieka na obyvateľa SR v rokoch 1992-2022 nám zobrazuje obr. 9. V priebehu dvoch rokov hodnoty poklesli o 17,5 l. Príčinou poklesu spotreby mlieka je pravdepodobne vypuknutie choroby šialených kráv, ktorá so sebou priniesla obavy o ľudské zdravie. Spotreba mlieka na obyvateľa má na Slovensku dlhodobu klesajúcu tendenciu. Najnižšie hodnoty nadobudla spotreba mlieka v roku 2019 a to 43,4 l. Počas pozorovaného obdobia síce došlo v určitých rokoch k nárastu spotreby, no nejde o veľké hodnoty. V poslednom sledovanom roku predstavuje spotreba mlieka hodnotu 42,6 l na obyvateľa (ŠÚ SR 2023c).



Obr. 9. Spotreba konzumného kravského mlieka v litroch na obyvateľa SR v rokoch 1990-2022); Zdroj dát: ŠÚ SR (2023c)

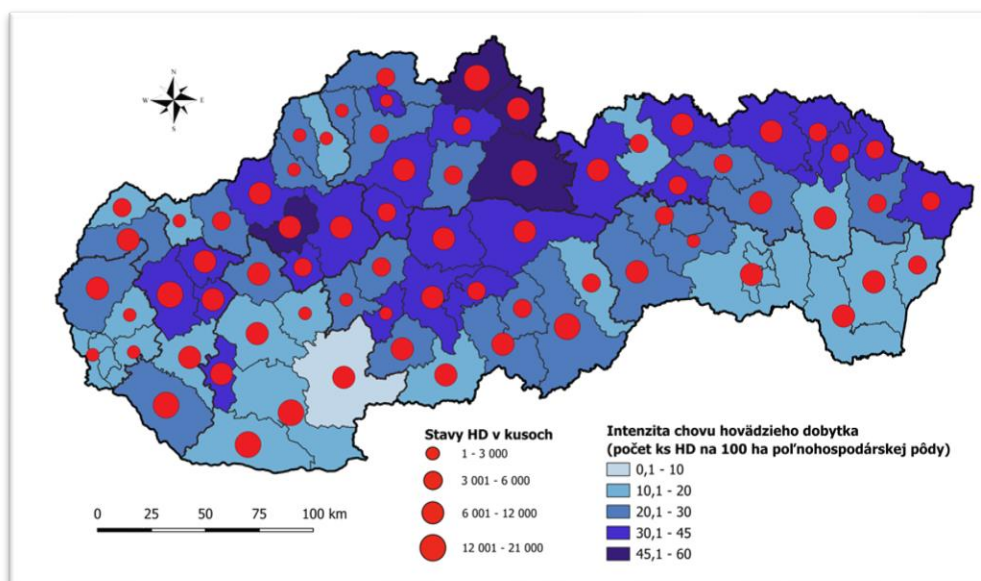
Priestorové rozmiestnenie chovu na úrovni okresov

V tejto časti príspevku skúmame zmeny v priestorovom rozmiestnení chovu hovädzieho dobytku na úrovni okresov SR za uplynulých 10 rokov (2012-2022). Aby sme odstránili prípadné medziročné výkyvy, rozhodli sme sa porovnať priemerné hodnoty za trojročné časové obdobia 2012-2014 a 2020-2022. V priebehu týchto rokov poklesli stavy hovädzieho dobytku o vyše 30 tisíc. Pri hodnotení stavu dobytku je potrebné brať do úvahy veľkosť okresov. Veľké okresy majú vo väčšine prípadov početnejšie stavy dobytku ako menšie okresy. Preto využívame aj relatívny ukazovateľ a tým je intenzita chovu, ktorá udáva počet kusov hovädzieho dobytku na 100 ha poľnohospodárskej pôdy.

Za sledované obdobie rokov 2012-2014 (obr. 10) sa na území SR chovalo v priemere 468 151 ks hovädzieho dobytku. Najvyššie stavy chovu boli zaznamenané v Prešovskom (83 062 ks) a v Banskobystrickom (75 828 ks) kraji. Ako uvádza Kulla (2020), vo vyššie uvedených krajoch sa realizuje najmä extenzívny chov dobytku, ktorý je založený na využívaní TTP.

Tesne za Banskobystrickým krajom sa nachádza Trnavský kraj (73 731 ks), v ktorom dominuje intenzívny chov. Vysoké stavy dobytka boli zaznamenané aj v Žilinskom (67 365 ks) kraji, kde prevláda extenzívny chov a v Nitrianskom kraji (65 589 ks), pre ktorý je typický predovšetkým maštalný chov. Najnižšie hodnoty nadobudol Bratislavský kraj (13 633 ks). Výpočtom priemernej hodnoty sme zistili, že v sledovanom trojročnom období rokov 2012-2014 boli najvyššie stavy hovädzieho dobytka zaznamenané v okresoch: Dunajská Streda (20 817 ks), Trnava (16 435 ks), Liptovský Mikuláš (15 073 ks), Komárno (14 525 ks), Námestovo (13 898 ks), Nové Zámky (13 276 ks) a Rimavská Sobota (13 002 ks). Naopak, najnižšie hodnoty nadobudli okresy: Bratislava I-V (1 504 ks), Považská Bystrica (1 495), Bytča (1 247 ks), Kysucké Nové mesto (1 197 ks) (ŠÚ SR 2023a).

Intenzita chovu hovädzieho dobytka na SR nadobudla za pozorované obdobie rokov 2012 - 2014 priemernú hodnotu 24,3 ks na 100 ha poľnohospodárskej pôdy. Najvyššia hodnota bola nadobudnutá v Žilinskom kraji (39,5 ks na 100 ha PP). Naopak, najnižšia hodnota bola nadobudnutá v Nitrianskom kraji (15,3 ks na 100 ha PP). Výpočtom priemernej hodnoty sme zistili, že v sledovanom trojročnom období rokov 2012-2014 bola najvyššia intenzita chovu hovädzieho dobytka v oravských okresoch Námestovo (57,3 ks na 100 ha PP) a Tvrdošín (49,9 ks na 100 ha PP), Liptovský Mikuláš (45,9 ks na 100 ha PP) a Bánovce nad Bebravou (45,7 ks na 100 ha PP). Intenzitu nižšiu ako 10 ks na 100 ha PP mal okres Levice (8,3 ks na 100 ha PP) (ŠÚ SR 2023f).

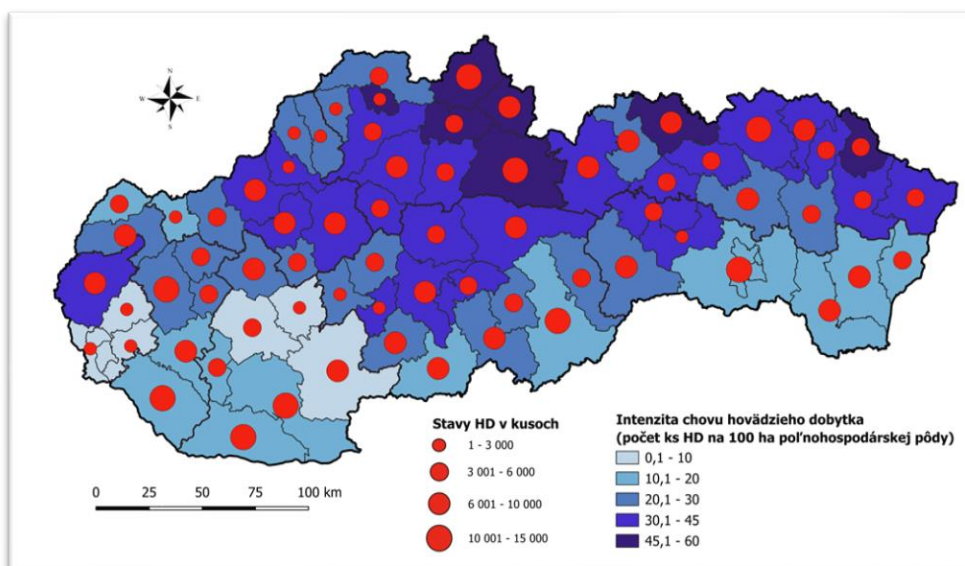


Obr. 10. Intenzita chovu a stavy hovädzieho dobytka v SR v rokoch 2012-2014; Zdroj dát: ŠÚ SR (2023a, f)

Za sledované obdobie rokov 2020-2022 (obr. 11) sa na území SR chovalo v priemere 436 517 ks hovädzieho dobytka. Najvyššie stavy chovu boli zaznamenané v Prešovskom (87 606 ks) a v Banskobystrickom kraji (74 554 ks). Vysoké stavy dobytka boli zaznamenané aj v Žilinskom (65 859 ks), Trnavskom (55 802 ks) a Nitrianskom kraji (53 992 ks). Naopak, najnižšie hodnoty nadobudol Bratislavský kraj (13 062 ks). Výpočtom priemernej hodnoty sme zistili, že v sledovanom trojročnom období rokov 2020-2022 boli najvyššie stavy hovädzieho dobytka zaznamenané v okresoch: Nové Zámky (15 213 ks), Liptovský Mikuláš (14 947 ks), Dunajská Streda (13 191 ks), Trnava (12 992 ks). Naopak, najnižšie hodnoty nadobudli okresy: Bytča (1 202 ks), Pezinok (1 098 ks) a Bratislava (1 055 ks) (ŠÚ SR 2023a).

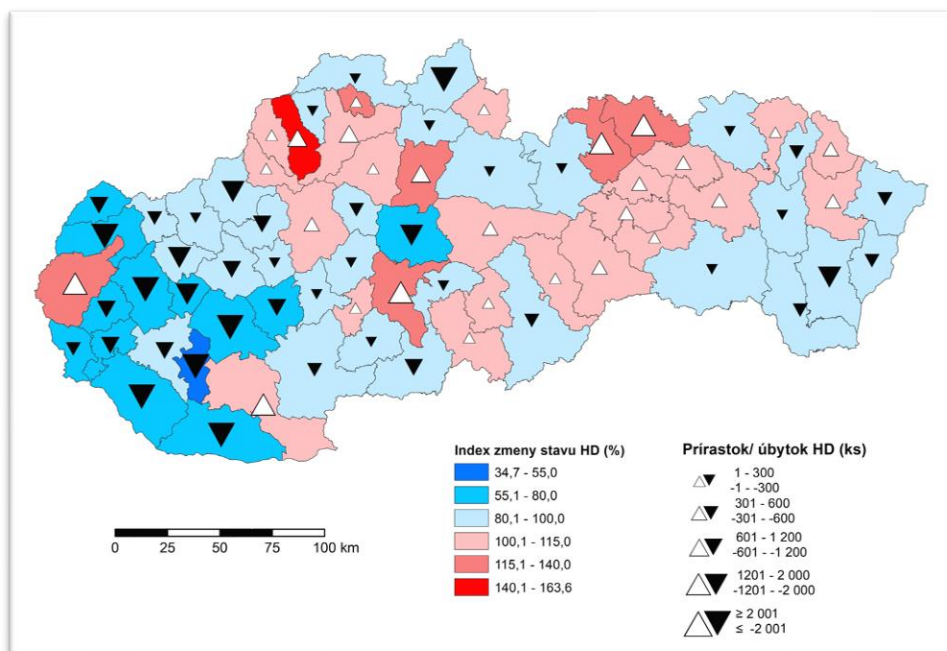
Intenzita chovu hovädzieho dobytku na SR nadobudla za pozorované obdobie rokov 2020 - 2022 priemernú hodnotu 23,3 ks na 100 ha poľnohospodárskej pôdy. Najvyššia hodnota bola nadobudnutá v Žilinskom kraji (42,2 ks na 100 ha PP). Naopak, najnižšia hodnota bola nadobudnutá v Nitrianskom kraji (12,8 ks na 100 ha PP). Výpočtom priemernej hodnoty sme zistili, že v sledovanom trojročnom období rokov 2020-2022 bola najvyššia intenzita chovu hovädzieho dobytku v oravských okresoch Tvrdošín (57 ks na 100 ha PP) a Námestovo (52,5 ks na 100 ha PP), Medzilaborce (50,7 ks na 100 ha PP) a Liptovský Mikuláš (49,7 ks na 100 ha PP). Intenzitu nižšiu ako 10 ks na 100 ha PP mali okresy Nitra, Zlaté Moravce, Pezinok, Levice, Senec a Bratislava (ŠÚ SR 2023f).

Ak sa pozrieme na priestorové rozmiestnenie chovu dobytku, môžeme skonštatovať, že sa hovädzí dobytok chová jednak na nížinách, kde prevláda intenzívny chov, ale aj v horských oblastiach s prevládajúcim extenzívnym chovom. Pri intenzite chovu sú rozdiely medzi nížinnými a horskými oblasťami viditeľnejšie. Kým v nížinatých oblastiach je intenzita chovu nižšia, naopak, v horských oblastiach nadobúda intenzita chovu výrazne vyššie hodnoty.



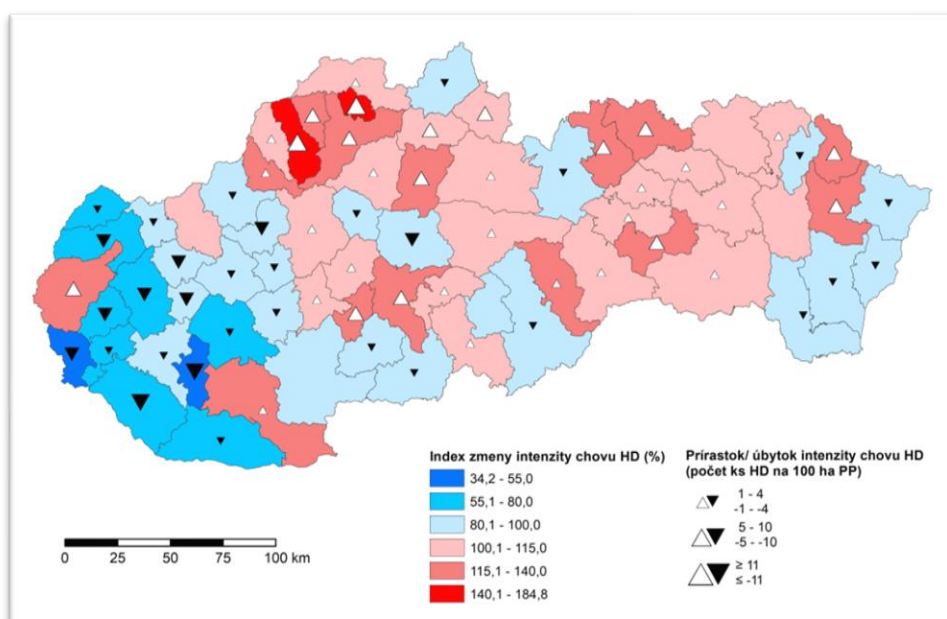
Obr. 11. Intenzita chovu a stavy hovädzieho dobytku na SR v rokoch 2020-2022; Zdroj dát: ŠÚ SR (2023a. f)

Ak porovnáme obdobia rokov 2012-2014 a 2020-2022 (obr. 12), môžeme vidieť, že počet okresov, v ktorých došlo k poklesu stavov HD je vyšší ako počet okresov, v ktorých došlo k nárastu stavov. V mnohých okresoch sa hodnoty chovu vyskytujú na stabilnej úrovni (Liptovský Mikuláš – 99,2 %, Dolný Kubín – 99,9 %, Poltár – 100,31 %, Ilava – 101,1 %). Pri pohľade na obr. 12 je jasné, že výrazný pokles stavov je zaznamenaný v podstate na celom západnom Slovensku, s výnimkou okresov Malacky a Nové Zámky. Na juhu stredného a severe východného Slovenska registrujeme navýšenie chovu. Najvýraznejší nárast stavov HD je charakteristický pre okres Považská Bystrica s hodnotou indexu 163,6 %. Vysoký index rastu chovu dobytku má aj Kežmarok (135,5 %). Naopak, najväčší index poklesu je charakteristický pre okres Šaľa s hodnotou 34,7 %. Výrazný pokles stavov HD bol zaznamenaný aj v okresoch Senec (56,9 %) a Pezinok (60,2 %).



Obr. 12. Index zmeny stavu hovädzieho dobytku v období rokov 2012-2014 a 2020-2022; Zdroj dát: výpočty autora, podľa ŠÚ SR (2023a)

Pri porovnaní období rokov 2012-2014 a 2020-2022 z hľadiska intenzity môžeme na obr. 13 vidieť, že podobne ako pri stavoch hovädzieho dobytku, aj pri intenzite chovu zaznamenávame najväčší pokles práve na západnom Slovensku. Naopak, intenzita chovu sa zvýšila vo väčšine okresov stredného a východného Slovenska. Najvýraznejší nárast intenzity chovu HD je charakteristický pre okres Považská Bystrica s hodnotou indexu 184,8 % a Kysucké Nové Mesto s hodnotou indexu 140,7 %. Vysoký index rastu chovu dobytku má aj Kežmarok (138 %). Naopak, najväčší index poklesu je charakteristický pre okres Šaľa s hodnotou 34,2 %. Výrazný pokles stavov HD bol zaznamenaný aj v okresoch Bratislava (51,2 %) a Senec (62 %).

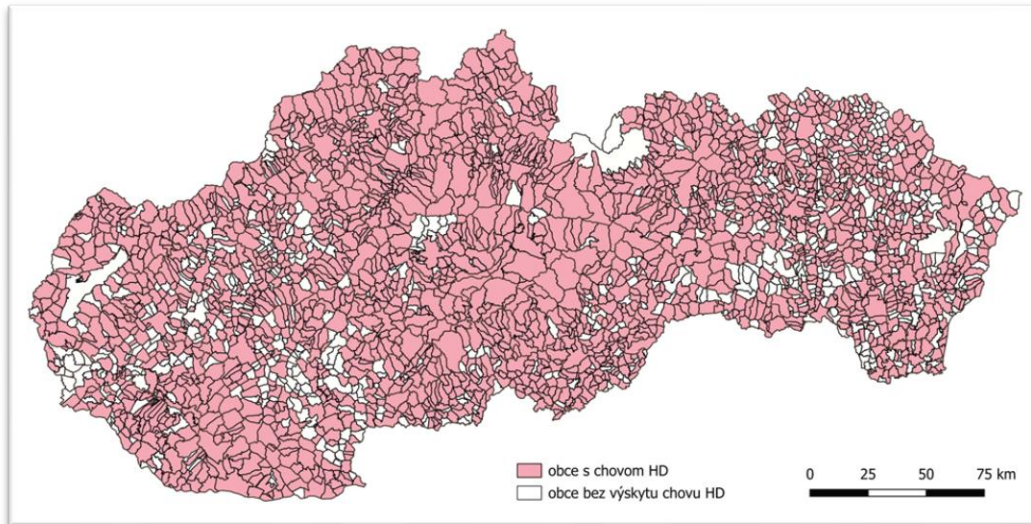


Obr. 13. Index zmeny intenzity chovu hovädzieho dobytku v období rokov 2012-2014 a 2020-2022; Zdroj dát: výpočty autora, podľa ŠÚ SR (2023f)

Priestorové rozmiestnenie chovu hovädzieho dobytku na úrovni obcí

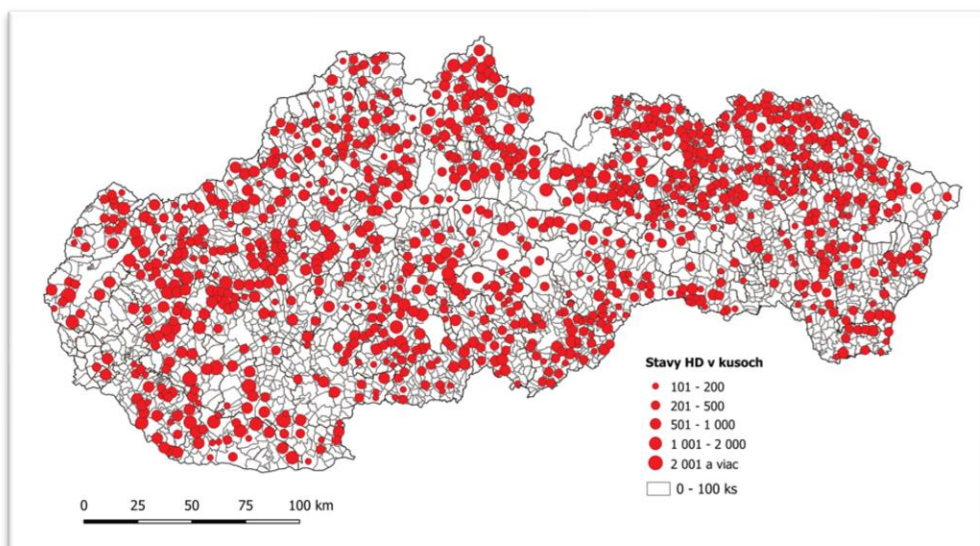
Pri analýze priestorovej distribúcie chovu hovädzieho dobytku na úrovni obcí sme využili databázu, ktorú nám poskytla Centrálna evidencia hospodárskych zvierat (CEHZ). V tejto časti príspevku porovnávame priestorové rozmiestnenie chovu v roku 2012 a 2022.

Na Slovensku sa v roku 2022 choval hovädzí dobytok v 2 189 obciach, čo sú viac ako dve tretiny všetkých obcí (CEHZ 2023). Na základe obr. 14 môžeme skonštatovať, že je chov dobytku na Slovensku distribuovaný rovnomerne, najviac však na strednom Slovensku.



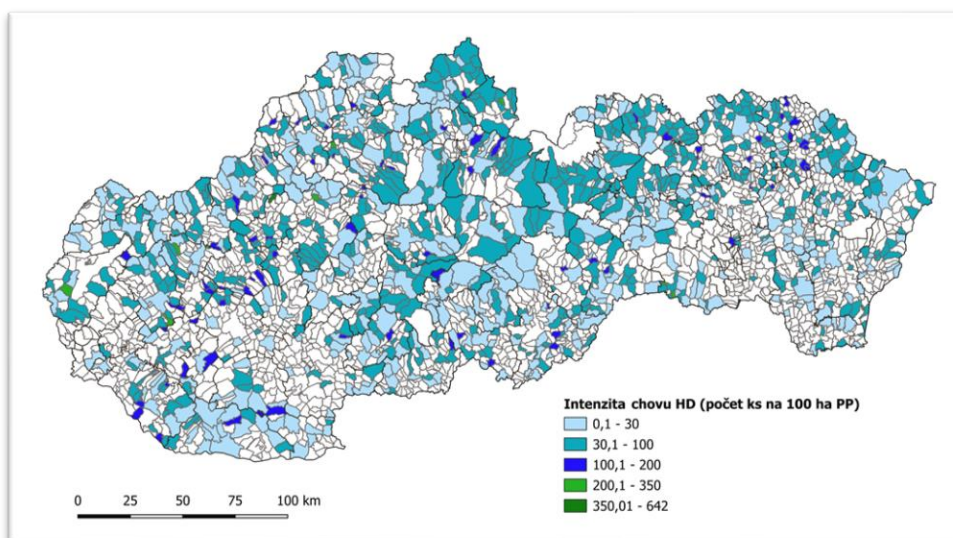
Obr. 14. Priestorové rozmiestnenie chovu hovädzieho dobytku v roku 2022; Zdroj dát: CEHZ (2023)

V 1 017 obciach boli stavy dobytku vyššie ako 100 ks. Na obr. 15 môžeme vidieť, že najväčšia koncentrácia týchto obcí je na severe východného Slovenska, v regióne Orava, Liptov a na Dolnom Považí. Najväčšie stavy boli v obci Dubník (okres Nové Zámky) s počtom 3 551 ks dobytku. V obci sa koncentrujú tri poľnohospodárske spoločnosti, konkrétne Agrocontract Mikuláš a. s., Farma Dubník a Maragro s. r. o. Tesne za Dubníkom sa nachádza Plavecký Štvrtok (okres Malacky) s 3 454 ks dobytku. V Plaveckom Štvrtku sa nachádza jedna z fariem dánskej spoločnosti First Farms Agra M s.r.o. - LOKA PŠ. Početné stavy hovädzieho dobytku má aj obec Šurany (okres Nové Zámky) a to 2 513 ks dobytku. V obci sídli Rybárová farma, spoločnosť Albertov dvor, chovatelia Jozef Raučina a Jozef Daniel. Všetky vyššie uvedené obce sa nachádzajú na západnom Slovensku. Ak sa pozrieme na stredné Slovensko, najväčšie stavy dobytku nachádzame v Brezne (1 637 ks dobytku), kde sa nachádza Podkoreňová farma, chovatelia František Korytniak a Ivan Streň, Farma Kozlovo, Scherma s. r. o. a ďalší menší chovatelia. Na východnom Slovensku nachádzame najvyššie stavy v Poprade a to 1 477 ks dobytku. Nachádzajú sa tu spoločnosti LaTerra s. r. o., Kvetnica, Zemedar s. r. o a ďalší chovatelia s málopočetnými stavmi (CEHZ 2023).



Obr. 15. Stav chovu HD v roku 2022 v obciach SR so stavmi vyššími ako 100 ks; Zdroj dát: CEHZ (2023)

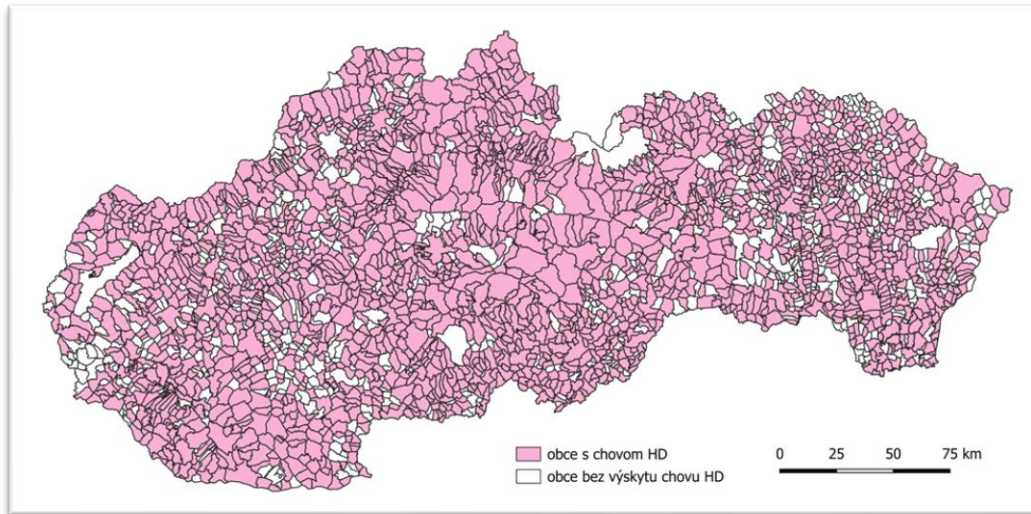
Najvyššia intenzita chovu hovädzieho dobytku na 100 ha PP (obr. 16) bola v roku 2022 zaznamenaná v obciach Turčiansky Ďur (641,4 ha) a Slatinka nad Bebravou (557,56 ha). Turčiansky Ďur sa nachádza v okrese Martin. V obci sa v danom roku chovalo len 490 ks dobytku. Vysoká intenzita je dôvodom menšej výmery poľnohospodárskej pôdy, ktorá predstavovala 76,4 ha. Podobne je na tom Slatinka nad Bebravou (okres Bánovce nad Bebravou), v ktorej sa na výmere 110,48 ha PP chovalo 616 ks dobytku.



Obr. 16. Intenzita chovu HD v roku 2022 v obciach SR so stavmi vyššími ako 100 ks; Zdroj dát: výpočty autora, podľa CEHZ (2023), ŠÚ SR (2023d)

Stavy hovädzieho dobytku nižšie ako 100 ks malo v roku 2022 celkom 1172 obcí, z toho 456 obcí malo stavy nižšie ako 10 ks (CEHZ 2023). Najväčšia koncentrácia týchto obcí je na Gemeri, v okresoch Dolný Kubín a Ružomberok, ale aj na východe krajiny v regiónoch Abov a Šariš.

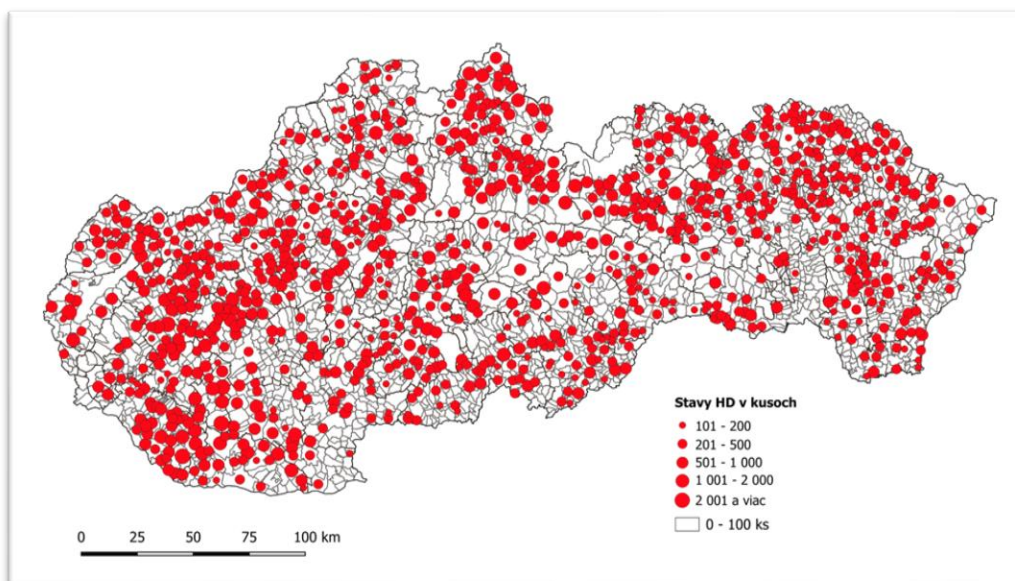
Pred desiatimi rokmi, v roku 2012, sa na území Slovenska choval hovädzí dobytok v 2 171 obciach (obr. 17), čo predstavuje viac ako dve tretiny obcí (CEHZ 2023).



Obr. 17. Priestorové rozmiestnenie chovu hovädzieho dobytká v roku 2012; Zdroj dát: CEHZ (2023)

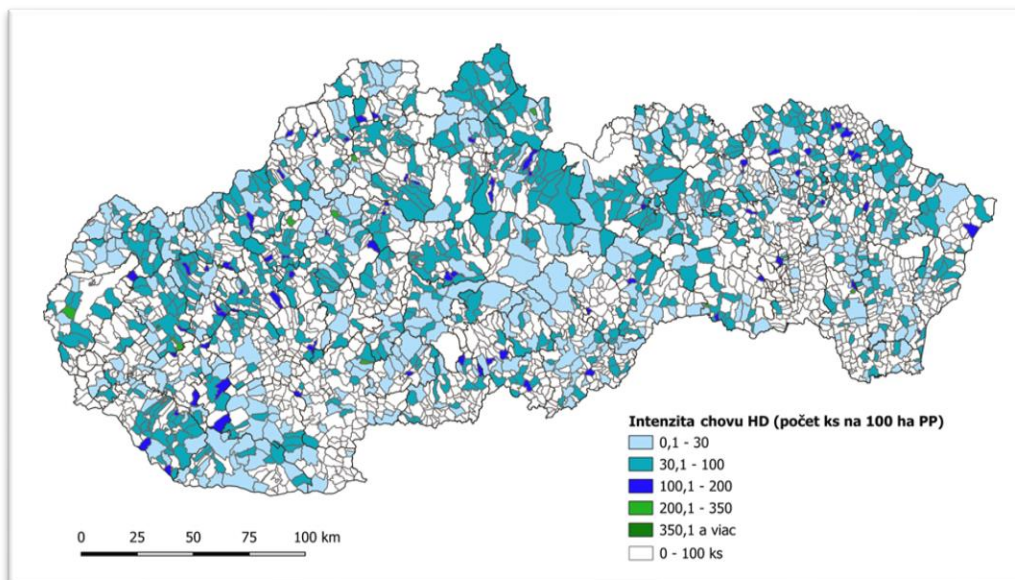
V 1 053 obciach boli stavy dobytká vyššie ako 100 ks (CEHZ 2023). Na obr. 18 môžeme vidieť, že najväčšia koncentrácia týchto obcí je na Podunajskej nížine, Dolnom Považí, na severe východného Slovenska a v regióne Orava.

Najväčšie stavy boli zaznamenané v obci Veľký Meder (okres Dunajská Streda) s počtom 3 753 ks dobytká. V obci sídlili farmy Nový dvor a Veľký Meder patriace dánskej spoločnosti Dan Slovakia Agrar a. s., ktorá sa v súčasnosti venuje už len chovu ošípaných. Okrem týchto fariem sa v obci venovali chovu dobytká aj spoločnosti HZ Agrotrade s.r.o., Karmon s.r.o. a ďalší menší chovatelia. Za Veľkým Mederom sa nachádza Plavecký Štvrtok (okres Malacky) s 3 270 ks dobytká. V Plaveckom Štvrtku sa nachádza jedna z fariem dánskej spoločnosti First Farms Agra M s.r.o. - LOKA PŠ. Početné stavy hovädzieho dobytká mala aj obec Neded (okres Šaľa) a to 3 208 ks dobytká. V obci sídlila Farma Neded, ktorá svoju činnosť neskôr ukončila. Všetky vyššie spomenuté obce sa nachádzajú na západnom Slovensku. Ak sa pozrieme na stredné Slovensko, najväčšie stavy dobytká nachádzame v obci Mútne (1 529 ks dobytká) v okrese Námestovo, kde sa nachádza spoločnosť Agro Mútne s. r. o. Na východnom Slovensku nachádzame najvyššie stavy v Poprade a to 1 276 ks dobytká. Nachádzajú sa tu spoločnosti LaTerra s. r. o., Kvetnica, Veľká a Zemedar s. r. o. (CEHZ 2023)



Obr. 18. Stav chovu HD v roku 2012 v obciach SR so stavmi vyššími ako 100 ks; Zdroj dát: CEHZ (2023)

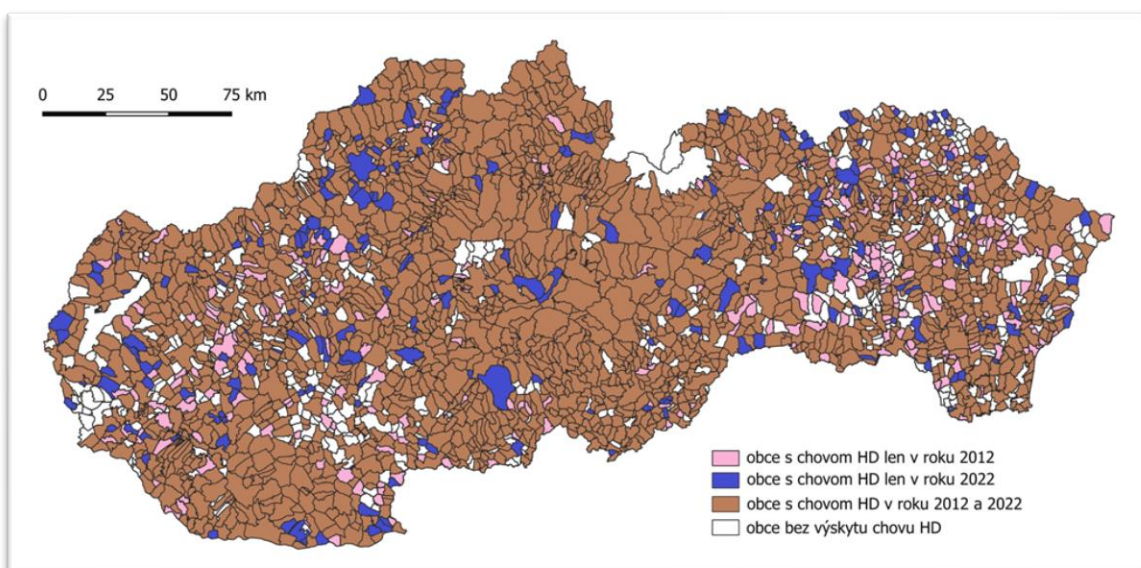
Najvyššia intenzita hovädzieho dobytku na 100 ha PP (obr. 19) bola v roku 2012 zaznamenaná v obciach Biely Kostol (617,31) a Turčiansky Ďur (535,94). Biely Kostol sa nachádza v okrese Trnava a v danom roku sa na 172,68 ha PP pôdy chovalo 1 066 ks dobytku. V Turčianskom Ďure (okres Martin) sa chovalo len 415 ks dobytku. Vysoká intenzita je dôvodom menšej výmery poľnohospodárskej pôdy, ktorá predstavovala 77,43 ha.



Obr. 19. Intenzita chovu HD v roku 2012 v obciach SR so stavmi vyššími ako 100 ks; Zdroj dát: výpočty autora, podľa CEHZ (2023), ŠÚ SR (2023d)

Stavy hovädzieho dobytku nižšie ako 100 ks malo v roku 2012 celkom 1 118 obcí, z toho 654 obcí malo stavy nižšie ako 10 ks (CEHZ 2023). Najväčšia koncentrácia týchto obcí je na juhu stredného Slovenska a na východe krajiny.

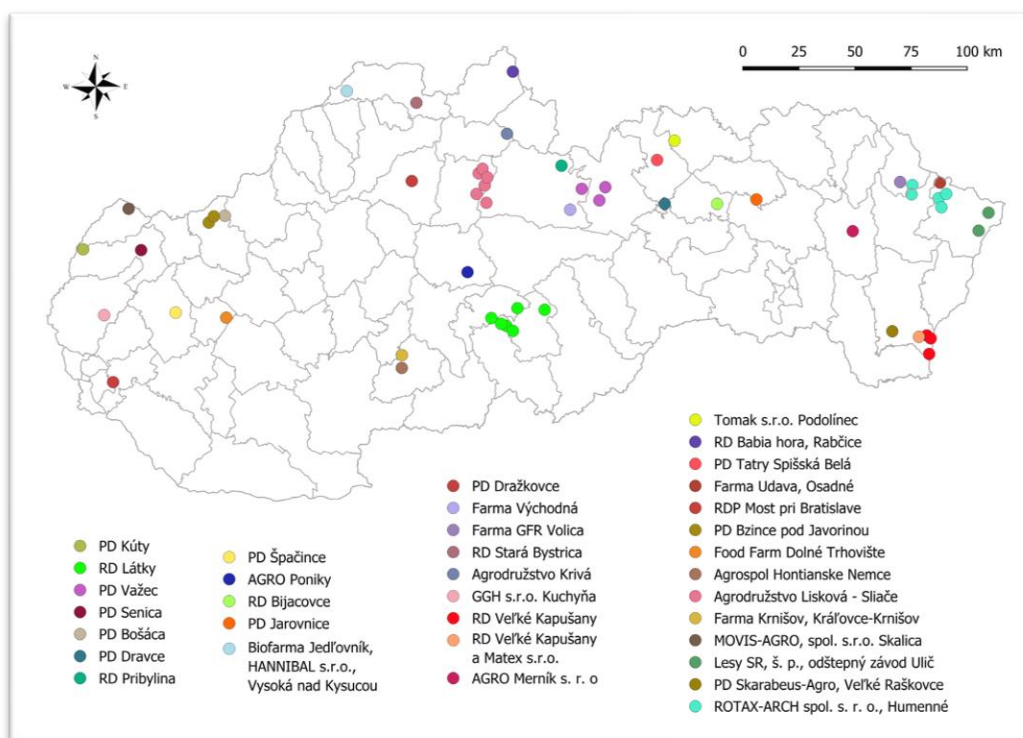
Ak porovnáme chov hovädzieho dobytku na úrovni obcí v roku 2012 a 2022, môžeme skonštatovať, že sa počet obcí výrazne nezmenil. Kým v roku 2012 sa dobytok choval v 2 171 obciach, v roku 2022 ide o 2 189 obcí, čo je o 18 obcí viac v porovnaní s rokom 2012. Vo väčšine obcí je chov zastúpený v oboch sledovaných rokoch, v niektorých obciach sa chov vytratil, avšak pozitívom je, že pribudli obce, v ktorých sa rozrástli či už menšie alebo väčšie farmy. Na obr. 20 môžeme vidieť, že najviac fariem v priebehu sledovaných rokov zaniklo v obciach na východe Slovenska, kde na druhej strane zaznamenávame aj najväčší nárast obcí s chovom HD. Najmenej fariem zaniklo v obciach na strednom Slovensku. Chov sa rozšíril aj v mnohých obciach na Hornom a Strednom Považí.



Obr. 20. Porovnanie priestorového rozmiestnenia obcí v SR s výskytom chovu HD v rokoch 2012 a 2022; Zdroj dát: CEHZ (2023)

Výsledky dotazníkového prieskumu a terénneho výskumu

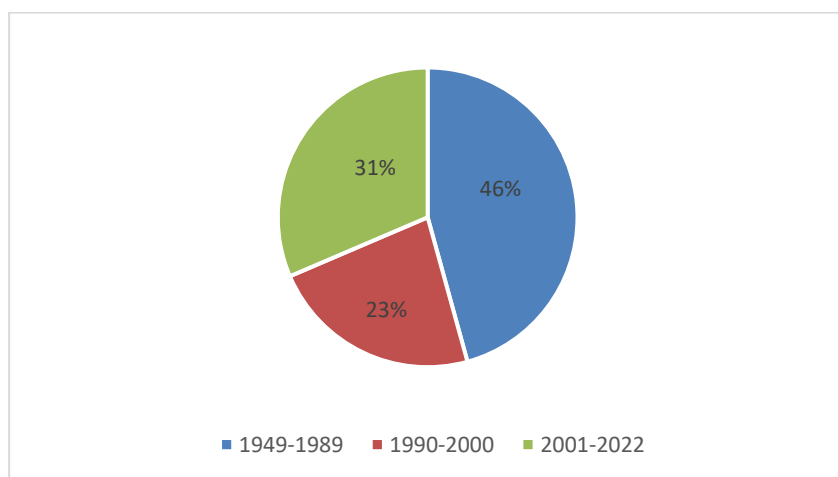
Dotazníkového prieskumu sa zúčastnilo 35 fariem (obr. 21). Respondentov sme sa pýtali 26 otázok, ktoré sa týkali ich poľnohospodárskej činnosti. V príspevku sme vybrali 5 kľúčových otázok. V rámci terénneho výskumu sme navštívili 7 fariem v piatich okresoch na východnom Slovensku – Snina, Humenné, Medzilaborce, Vranov nad Topľou a Michalovce.



Obr. 21. Priestorové rozmiestnenie vybraných chovateľov HD na Slovensku; Zdroj: dotazníkový prieskum (2024)

Od ktorého roku sa venujete chovu hovädzieho dobytku?

Z 35 fariem, ktoré sa zúčastnili prieskumu, bolo najviac fariem (16) založených v čase socializmu. Najstaršia z týchto fariem – PD Bošáca funguje od roku 1949. V 50. rokoch 20. storočia bolo založených sedem fariem, v 60. rokoch začali svoju činnosť tri farmy a v 70. rokoch päť fariem. V rokoch 1990 – 2000 bolo na Slovensku založených osem z oslovených fariem a od roku 2000 až po súčasnosť vzniklo jedenásť fariem (obr. 22).



Obr. 22. Obdobie vzniku fariem; Zdroj dát: dotazníkový prieskum (2023, 2024)

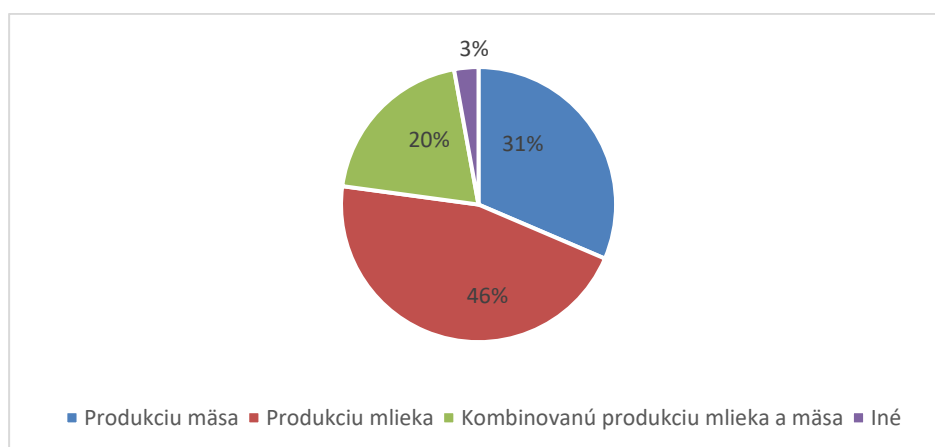
Zameriavate sa na intenzívny alebo extenzívny chov?

Výsledky prieskumu ukázali, že počet fariem, ktoré sa venujú extenzívnemu (pasienkovému) chovu je takmer vyrovnaný počtu fariem, ktoré sa venujú intenzívnemu (maštalnému)

chovu. Zatiaľ čo intenzívnemu chovu sa venuje 18 oslovených fariem (51 %), na extenzívny chov sa zameriava 17 fariem (49 %). Na základe odpovedí sa nám potvrdilo, že extenzívny chov naozaj prevláda v horských oblastiach a intenzívny chov dominuje v nížinách.

Váš chov je zameraný na produkciu mlieka, mäsa alebo kombinovanú produkciu mlieka a mäsa?

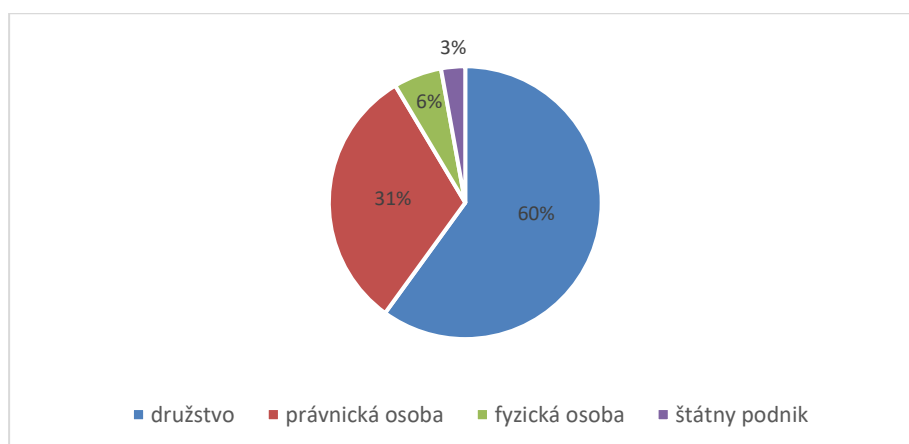
Takmer polovica fariem (16), ktoré sa zúčastnili nášho prieskumu sa zameriava na produkciu mlieka. 31 % respondentov uvádza, že sa ich farma zaoberá chovom hovädzieho dobytku na produkciu mäsa, 20 % sa zameriava na kombinovanú produkciu mlieka a mäsa. Spoločnosť MOVIS-AGRO, AK, s. r. o., Skalica uviedla, že sa primárne orientuje na produkciu chovných zvierat a v menšej miere na produkciu mäsa (obr. 23).



Obr. 23. Zameranie fariem; Zdroj dát: dotazníkový prieskum (2023, 2024)

Aká je forma poľnohospodárskeho subjektu?

Z výsledkov prieskumu môžeme skonštatovať, že pri 60 % poľnohospodárskych subjektov ide o družstvo (poľnohospodárske, podielnícke alebo roľnícke). Jedenásť fariem (31 %) uviedlo, že sú právnická osoba – obchodná spoločnosť (a. s. alebo s. r. o.). Lesy SR, š. p. OZ Ulič – poľnohospodárska správa je v súčasnosti jediným štátnym podnikom, ktorý sa zameriava na chov hovädzieho dobytku. Fyzickú osobu ako formu poľnohospodárskeho subjektu uviedli Farma Krnišov a Andrea Gajdulová – Farma Udava, Osadné (obr. 24).



Obr. 24. Formy poľnohospodárskych subjektov; Zdroj dát: dotazníkový prieskum (2023, 2024)

Ktoré problémy podľa Vás sprevádzajú chov hovädzieho dobytku?

Na základe výsledkov dotazníkového prieskumu môžeme skonštatovať, že problémov, ktoré sužujú slovenských chovateľov, je naozaj veľa. Chovateľov trápi najmä nízka podpora zo strany štátu a EÚ (12) a nedostatok pracovnej sily (10). Niektorí chovatelia sa obávajú, že bez podpory a kvalifikovaných zamestnancov budú nútení ukončiť svoju činnosť. Sťažujú sa na nízke výkupné ceny mlieka (7), slabý dopyt a propagáciu hovädzieho mäsa (4). Troch chovateľov trápia drahé krmivá, investičné dlhy, nedostatok bitúnkov, ale aj škody napáchané divou zverou. Piat farmári sa sťažujú na byrokráciu zo strany PPA, šikanu, ba aj kritiku zo strany verejnosti, ktorej prekáža zápach hnoja a občasne zatúlaný dobytok, ktorý ujde z oplôtkov.

Záver

V príspevku sme sa venovali zmenám, ktoré nastali v chove hovädzieho dobytku od 90. rokov 20. storočia. Zistili sme, že stavy dobytku poklesli v priebehu 30. rokov o 1,1 mil. ks, čo predstavuje 70 %. S poklesom stavov súvisí aj pokles fariem, zamestnancov, produkcie mlieka a i. Pozitívom v tomto smere je zvýšenie dojnosti kráv a to až dvojnásobne v porovnaní so začiatkom sledovaného obdobia. Najvyššie stavy dobytku nachádzame v Prešovskom, Banskobystrickom a Žilinskom kraji. Z okresov dominujú Nové Zámky, Liptovský Mikuláš a Dunajská Streda. Vzhľadom na výmeru poľnohospodárskej pôdy preukazujú najvyššiu intenzitu horské oblasti. Z okresov ma najvyššiu intenzitu Tvrdošín a Námestovo na Orave, Liptovský Mikuláš a Medzilaborce. Priestorová distribúcia chovu na úrovni obcí je rovnomerná a v priebehu posledného desaťročia nenastali významné priestorové zmeny. Najviac fariem v priebehu rokov 2012-2022 zaniklo v obciach na východe Slovenska, kde na druhej strane zaznamenávame aj najväčší nárast obcí s chovom HD. Najmenej fariem zaniklo v obciach na strednom Slovensku. Prínosom je rozšírenie chovu HD v mnohých obciach na Hornom a Strednom Považí. Na základe dotazníkového prieskumu a terénneho výskumu realizovaného s vybranými chovateľmi sme zistili, že chov HD sprevádza množstvo problémov, najmä slabá podpora zo strany štátu a EÚ, nízky dopyt po hovädzom mäse, s čím súvisí vysoká cena mäsa, na druhej strane nízky výkupná cena mlieka, nedostatok pracovnej sily.

PodĎakovanie

Veľká vďaka patrí Ing. Jozefovi Páleníkovi z Centrálnaj evidencie hospodárskych zvierat, ktorý nám sprostredkoval databázu s chovmi HD v jednotlivých obciach. Osobitne sa chcem poďakovať vedúcemu práce Mgr. Mariánovi Kullovi, PhD., bez pomoci ktorého by tento príspevok nevznikol.

Literatúra

- BLECHA, J. a kol. 2020: *História Štátnej veterinárnej a potravinovej správy Slovenskej republiky (50. výročie)*. Košice (Inštitút vzdelávania veterinárnych lekárov).
- CEHZ, 2023: Zoznam chovov hovädzieho dobytku typov farma, pastva a karanténa, ktoré majú držiteľa na druh HD. Žilina (Centrálna evidencia hospodárskych zvierat).
- DUKES, M. 2021: *Účastníci 16. dňa prvovýrobcov mlieka vyslali signál SOS*. In: Slovenský chov, roč. 26, č. 12., s. 21-25.
- GRZNÁR, M., SZABO, L., JANKELOVÁ, N. 2009: *Agrárny sektor Slovenskej republiky po vstupe do Európskej únie*. In: Ekonomický časopis, roč. 57, č. 9, s. 903 – 917.
- HRUŠOVSKÝ, J a kol. 1990: Metódy stanovenia rádionuklidov cézia, stroncia a jódu v požívatinách, krmovinách, vode a v pôde. 1. vyd. Bratislava.
- KUBICOVÁ, E., KÁDEKOVÁ, Z. 2013: *Trh mlieka a mliečnych výrobkov*. Slpk.sk. Dostupné na: <http://www.slpk.sk/eldo/2013/zborniky/012-13/kubicova-kadova.pdf>

- KOVÁČ, G. a kol. 2021: *Faktory ovplyvňujúce kvantitu a kvalitu mlieka dojníc*. In: Roľnícke noviny, odborná príloha Dojnice, 10. ročník, s. 15-28.
- KULLA, M. 2020: *Živočišna výroba v Slovenskej republike – priestorová diferenciácia chovu hospodárskych zvierat*. In: BIGECHE. Prešov (Metodickopedagogické centrum, regionálne pracovisko Prešov), s. 32-46.
- MPRV SR, 2023: *Komoditné situačné a výhľadové správy*. Bratislava (Ministerstvo pôdohospodárstva a rozvoja vidieka Slovenskej republiky)
- NÉMETHOVÁ, J., DUBCOVÁ, A., KRAMÁREKOVÁ, H. 2014: *Impacts of the European Union's common agricultural policy on agriculture in Slovakia*. In: Moravian Geographical Reports, 22, s. 51-64.
- RETAIL, 2020: *Ideálna by bola cesta zvyšovania našej sebestačnosti*. Retailmagazin.sk. Dostupné na: <https://www.retailmagazin.sk/produkt/potravinarsky-sortiment/4704-idealna-by-bola-cesta-zvysovania-sebestacnosti>
- SLAVKOVSKÝ, P. 2016: *Slovenský roľník v 20. storočí*. In Forum Historiae, 2016, roč. 10, č. 1, s. 89-105.
- SPIŠIAK, P. 200: *Základy geografie poľnohospodárstva a lesného hospodárstva*. Bratislava (Vydavateľstvo UK).
- ŠÚ SR, 2023a: *Stavy hospodárskych zvierat k 31.12*. Bratislava (Štatistický úrad Slovenskej republiky)
- ŠÚ SR, 2023b: *Reprodukcia, výroba a úžitkovosť v chove hovädzieho dobytku, ošípaných a hydiny*. Bratislava (Štatistický úrad Slovenskej republiky)
- ŠÚ SR, 2023c: *Spotreba potravín v SR na obyvateľa*. Bratislava (Štatistický úrad Slovenskej republiky)
- ŠÚ SR, 2023d: *Výmera pôdy, prírastky a úbytky*. Bratislava (Štatistický úrad Slovenskej republiky)
- ŠÚ SR, 2023e: *Priemerné spotrebiteľské ceny vybraných výrobkov*. Bratislava (Štatistický úrad Slovenskej republiky)
- ŠÚ SR, 2023f: *Intenzita chovu hospodárskych zvierat*. Bratislava (Štatistický úrad Slovenskej republiky)
- URBÁNIK, B. 2015: *Mliečna kríza graduje*. Rno.sk. Dostupné na: <https://rno.sk/mliecna-kriza-graduje/>