

Dlhodobá nezamestnanosť ako jeden z indikátorov chudoby na príklade Nitrianskeho kraja

Ján VESELOVSKÝ, Lucia ŠOLCOVÁ

Abstract: *In developed countries, but also in Slovakia an increasing poverty is increasingly affected by labor markets, respectively unemployment is registered. The most serious problem of unemployment is the right long-term unemployment. People usually lost work habits after long-term unemployment and escape from the difficulties encountered to the problems of psychological character. Failure to adapt to the trend of society and often long-term unemployed of labor market (low-skilled or older) gets into the poverty from which the most of them do not know ourselves get away.*

Keywords: *Long - term unemployment, poverty, indicator, district, Nitra region, financial situation*

Úvod

Vo vyspelých krajinách, ale i na Slovensku je čoraz viac chudoba ovplyvňovaná trhom práce, resp. nezamestnanosťou. Od konca 70-tych rokov dochádza aj vo vyspelých krajinách (po roku 1991 aj u nás) k nárastu a vzniku masovej nezamestnanosti, ktorá sprevádza novú chudobu (Mareš, 1999). Značná časť chudobných je na Slovensku spojená práve s nedostatkom pracovných príležitostí a s nezamestnanosťou (Michálek, 2004). Najzávažnejším problémom nezamestnanosti je práve dlhodobá nezamestnanosť. Dlhodobo nezamestnaný je ten, ktorý je v evidencii úradu práce už viac ako 12 mesiacov. Konkrétne sme pri tomto indikátore chudoby pozorovali podiel evidovaných nezamestnaných (EN) nad 12 mesiacov v evidencii z celkového počtu EN (%).

Pri uvedení skupinu ľudí je veľkým problémom nájsť si zamestnanie a zaradiť sa tým do štandardného spôsobu života. Pri dlhodobej nezamestnanosti dochádza k strate pracovných návykov a vymanenie sa z ťažkostí naráža na problémy psychického charakteru. Neprispôsobenie sa trendom spoločnosti a pracovnému trhu často dlhodobo nezamestnaných (s nízkym vzdelaním alebo vo vyššom veku) dostáva do chudoby, z ktorej sa sami väčšinou nevedia už vymaniť. Nezamestnanosť a obzvlášť dlhodobá nezamestnanosť vykazuje spomedzi všetkých indikátorov najvyššiu koreláciu s chudobou (Veselovský, 2009).

Dlhodobá nezamestnanosť – indikátor chudoby

V prípade tohto indikátora chudoby je situácia v Nitrianskom kraji veľmi nepriaznivá, o čom svedčí hodnota 50,13 % t.z. 27 564 osôb dlhodobo nezamestnaných - každý druhý nezamestnaný je dlhodobo nezamestnaným. Mimoriadne negatívnym javom je, že relatívne hodnoty dlhodobej nezamestnanosti v priebehu siedmich rokov majú narastajúci trend v kraji, s miernou korekciou nárastu v poslednom sledovanom roku. Nástupom svetovej hospodárskej krízy, ktorá sa prejavila už i na území Slovenska, rast nezamestnanosti a najmä dlhodobej nezamestnanosti sa bude zvyšovať. Kým hodnota dlhodobej nezamestnanosti v roku 2001 bola 44,82 %, tak v roku 2006 to bolo o 8,19 % viac a to 53,01 % (spomedzi rokov najvyššia hodnota). Nasledujúci rok sa prejavila uvedená korekcia a pokles na 50,28 % dlhodobo nezamestnaných. Zaujímavým je že okrem roku 2001 (44,82 %), ktorý výrazne znižuje priemernú hodnotu dlhodobej nezamestnanosti v kraji (50,13 %), bola každý rok zaznamenaná vyššia hodnota ako je priemer za sedem rokov. Z pohľadu absolútnych hodnôt je pozorovateľný jednoznačný pokles dlhodobej nezamestnanosti (súvis s poklesom miery nezamestnanosti), a to z 38 290 v roku 2001 na 14 200 dlhodobo nezamestnaných v roku 2007 (celkový pokles viac ako o polovicu).

Najvyššie hodnoty dlhodobej nezamestnanosti (nad priemerom kraja) zaznamenali okresy Levice (54,64 % – 6 816 dlhodobo nezamestnaných), Šaľa (52,43 % – 2 248), Komárno (51,61 % – 4 648) a Nové Zámky (50,86 % – 6 558 dlhodobo nezamestnaných). Podpriemerné hodnoty (znižujúce mož-

nosť chudoby) sú zrejme v okresoch Nitra (43,95 % – 4 274), Topoľčany (45,38 % – 2 242) a Zlaté Moravce (48,7 % – 1 883 dlhodobo nezamestnaných). Spomedzi sledovaného obdobia rokov dosiahol najextrémnejšiu hodnotu dlhodobej nezamestnanosti okres Levice (58,95 %) a to v roku 2004 (uvedený okres dlhodobo vykazuje hodnoty blížiac sa až k 60 %). Naopak najnižšia hodnota bola zaznamenaná v okrese Zlaté Moravce (39,98 %) v roku 2001 (aj keď je táto hodnota nízka, okres sa v priebehu rokov priblížil k vyšším hodnotám v roku 2004 – 56,91 %) (tabuľka č. 1 a 2).

Priestorové rozmiestnenie dlhodobej nezamestnanosti dokumentuje mapa č. 1. Ako z nej vidieť dlhodobá nezamestnanosť sa koncentruje do juhovýchodnej (okres Levice), južnej (okres Nové Zámky – obvod Štúrovo, Komárno) a západnej (okres Šaľa – juh) časti kraja. Nízke hodnoty sú koncentrované v severnej (okres Topoľčany), severozápadnej (okres Zlaté Moravce) a centrálnej (okres Nitra) časti kraja. Fragmentovite sú zjavne nesústreďené nadpriemerné hodnoty aj v severozápadnej časti v okrese Nitra, napr. Malé Zálužie (64,3 %) a Topoľčany, napr. Svrbice (60,37 %). Nepriaznivo sa črtajúci negatívny sociálny jav v uvedených obciach vychádza z ich okrajovej lokalizácie v rámci príslušného okresu a veľkej vzdialenosti od miest, ktoré sústreďujú značné pracovné príležitosti. Typickým znakom oboch obcí je ich veľkosť ktorá nedosahuje ani 300 obyvateľov.

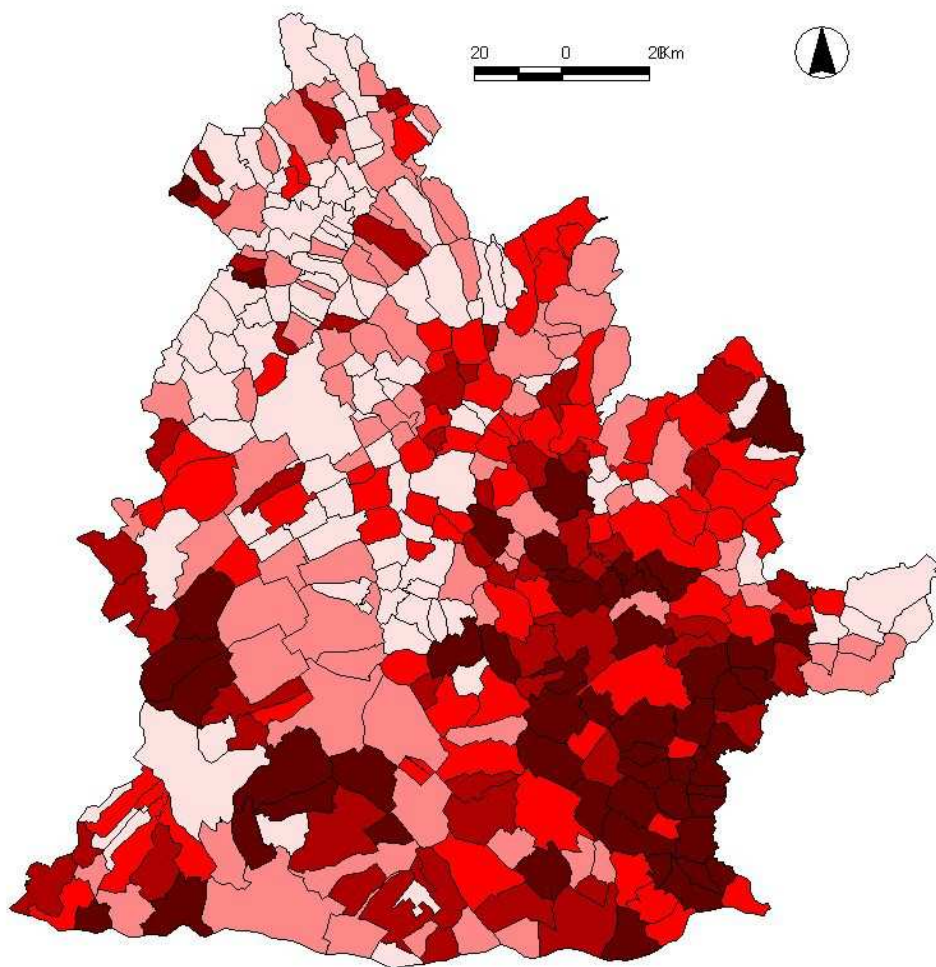
Tab. 1. Dlhodobá nezamestnanosť v Nitrianskom kraji (2001 - 2007)

Okres/kraj	2001	2002	2003	2004	2005	2006	2007	2001-2007
NR	42,67	45,67	43,41	44,09	45,51	44,10	40,49	43,95
ZM	39,98	49,25	49,37	56,91	56,28	50,19	42,80	48,70
TO	43,53	48,13	45,59	43,62	46,42	45,99	44,13	45,38
SA	48,94	49,86	55,09	54,59	53,24	55,87	53,33	52,43
NZ	46,23	51,55	50,19	52,48	54,58	55,08	51,06	50,86
KN	45,19	52,77	52,65	58,91	55,33	53,06	48,10	51,61
LV	45,47	53,80	56,91	58,95	55,96	58,77	58,42	54,64
NR Kraj	44,82	50,67	50,78	52,88	52,51	53,01	50,28	50,13

Zdroj: Interné materiály Pracoviska ŠÚ SR v Nitre, 2008

Z prístupu pentilového zastúpenia indikátora je situácia nasledovná. Krajne pozitívne hodnoty (najnižšiu dlhodobú nezamestnanosť) sú koncentrované v prvom intervale (do 45 % dlhodobo nezamestnaných) obsahujúcom 95 t. z. 26,9 % obcí kraja. Najrozšírenejší je v severnej (okres Topoľčany – 26) a v centrálnej (okres Nitra – 28 obcí) časti kraja (tabuľka č. 3). Ďalšou formujúcou sa oblasťou zvýšeného výskytu je pás tiahnuci sa od mesta Šurany smerom na sever, napr. Michal nad Žitavou (41,72 %), Podhájska (37,63 %), Vlkaš (35,41 %), Hul (38,38 %), Úľany nad Žitavou (42,31 %), Černík (43,05 %), Maňa (43,86 %), Mojzesovo (44,11 %), Veľký Kýr (44,19 %), Lipová (44,4 %) a areál rozprestierajúci sa v severozápadnej časti okresu Zlaté Moravce – Velčice (43,61 %), Mankovce (40,09 %), Lovce (32,55 %), Žikava (43,81 %). V ostatných okresoch je počet obcí malý s nesústreďeným rozptýlením. Najvyššie zastúpenie v intervale má okres Nitra, napr. Branč (34,23 %), Výčapy–Opatovce (37,16 %), Jarok (38,26 %), Zbehy (38,46 %), Veľké Zálužie (39,81 %), Ivánka pri Nitre (43,83 %), Nitra (40,82 %), Vráble (44,07 %) a okres Topoľčany, napr. Hrušovany (39,32 %), Továrniky (38,41 %), Nemčice (36,51 %), Chrabrany (41,08 %), Prašice (44,37 %), Solčany (43,07 %). Pre uvedené obce je typické časté zázemie veľkého mesta (Nitra – Zbehy, Jarok, Ivánka pri Nitre, Cabaj–Čápor), (Topoľčany – Továrniky, Nemčice, Solčany), (Šurany – Lipová) a lokalizácia na hlavných dopravných ťahoch (Nitra – Topoľčany, napr. Výčapy–Opatovce, Hrušovany, Chrabrany), (Šurany – Vráble napr. Michal nad Žitavou, Hul, Vlkaš, Maňa), (Nitra – Šaľa – Cabaj–Čápor). Celkovo sú v tomto pentile zastúpené 4 mestá, pričom veľkostné kategórie obcí sú v kraji reprezentované približne rovnomerným počtom.

Dlhodobá nezamestnanosť v obciach Nitrianskeho kraja (2001 - 2007)



**Podiel nezamestnaných nad 12 mesiacov
v evidencii z celkového počtu EN (%):**



Priemer NR kraja: 50,13

© Veselovský J., Šolcová L. by Arcview 3.2

Tab. 2. Počet dlhodobo nezamestnaných v okresoch Nitrianskeho kraja (2001 - 2007)

Okres/kraj	2001	2002	2003	2004	2005	2006	2007	2001-2007
NR	6137	6272	5309	4600	3679	2350	1571	4274
ZM	2414	2969	2549	2183	1510	922	636	1883
TO	3149	3097	2490	2141	2047	1525	1247	2242
SA	2970	3007	2691	2152	1998	1638	1283	2248
NZ	9187	9543	7960	6610	5245	4321	3040	6558
KN	6862	7744	6269	4473	2957	2341	1887	4648
LV	7571	8865	8508	7219	5792	5223	4536	6816
NR Kraj	38290	33753	35776	29378	23228	18320	14200	27564

Zdroj: Interné materiály Pracoviska ŠÚ SR v Nitre, 2008

Druhý (79 obcí – 22,4 %) a tretí (73 obcí – 20,7 %) interval sa výrazne ťahne Nitrianskym krajom v smere od mesta Nové Zámky na sever a severovýchod. Severná vetva prechádza centrálnou a západnou časťou okresu Nitra prechádzajúc až ku krajnému severnému cípu kraja v okrese Topoľčany. Severovýchodný pás smeruje cez Šurany, Vrábľe, Zlaté Moravce do severovýchodného cípu okresu Zlaté Moravce. Najvyššie zastúpenie má tento pentil v okresoch Topoľčany, Nitra, Zlaté Moravce a Nové Zámky (tabuľka č. 3), pričom sa v nich sústreďuje až 11 miest kraja.

Tab. 3. Pentilové zastúpenie dlhodobej nezamestnanosti v Nitrianskom kraji

Okres/kraj	Pentil				
	I.	II.	III.	IV.	V.
NR	27	16	11	6	1
ZM	9	8	12	4	0
TO	26	17	5	5	1
SA	1	2	3	4	3
NZ	13	14	15	8	12
KN	8	10	6	9	8
LV	11	12	21	17	28
NR Kraj	95	79	73	53	53

Zdroj: Veselovský, 2009 - vlastné výpočty

Z hľadiska chudoby sa nadpriemerné hodnoty dlhodobej nezamestnanosti badateľne koncentrujú v štvrtom intervale (55 – 60 % dlhodobo nezamestnaných na celkovej nezamestnanosti), ktorý obsahuje 53 t.z. 15 % obcí kraja. Pentil má najmarkantnejšie zastúpenie v okresoch Levice, napr. Hokoce (55,15 %), Kukučínov (55,46 %), Lula (56,86 %), Dolná Seč (57,3 %), Komárno, napr. Modrany (57,59 %), Mudroňovo (58,57 %), Chotín (58,36 %), Holiare (59,03 %) a Nové Zámky, napr. Belá (55,66 %), Strekov (56,66 %), Mužla (56,73 %), Branovo (58,27 %). Z priestorového rozmiestnenia je zrejmé, že uvedený indikátor má výrazné zastúpenie predovšetkým v južnej a juhovýchodnej časti kraja. Pentilové obce sa vyznačujú rovnomerným zastúpením v jednotlivých veľkostných kategóriách obcí s výnimkou mestských, ktoré tu zastúpené nie sú. Je pre ne typická vysoká miera nezamestnanosti, veľký podiel poproduktívnej zložky obyvateľstva často okrajová poloha k mestským sídlam prípadne hlavným dopravným ťahom kraja (Veselovský, 2009).

Najviac chudobou sú ohrození dlhodobo nezamestnaní v piatom pentile. Tento interval sústreďuje súbor 53 obcí, t.z. 15 % obcí kraja (nad 60 % dlhodobo nezamestnaných). Lokalizácia uvedených obcí

je v páse tiahnucom sa pozdĺž hraníc s Maďarskou republikou od západu na východ zahŕňajúc okres Komárno, Nové Zámky – obvod Štúrovo, a juh, respektíve juhovýchod okresu Levice (nezahŕňajúc mestá). Mimo uvedeného regiónu sa zhlukujú obce s extrémnymi hodnotami dlhodobej nezamestnanosti do ucelenej línie v južnej časti okresu Šaľa, napr. Vlčany (62,08 %), Selice (62,71 %), Neded (63,22 %). Všetky tri obce sa vyznačujú pomerne značným zastúpením rómskeho etnika (Vlčany 1,68 %, Selice 3,8 %, Neded 5,95 % Rómov), vysokým podielom nízkeho vzdelania (Neded 46,33 %, Selice 55,72 %) a vysokou mierou nezamestnanosti. V tomto regióne dlhodobej nezamestnanosti vyformovanom v kraji vykazujú najextrémnejšie hodnoty obce - Tehla (60,75 %), Kubáňovo (62,88 %), Leľa (63,29 %), Dulovce (64,02 %), Nýrovce (64,06 %), Jablňovce (65,18 %), Bajtava (60,52 %), Bruty (60,53 %), Malé Kosihy (65,97 %), Kamenín (66,46 %), Žemliare (66,75 %), Sikenička (67,17 %), Ondrejovce (67,19 %), Šarovce (67,3 %), Dolné Semerovce (69,51 %), Zalaba (69,59 %), Klížska Nemá (69,69 %), Lontov (70,17 %), Bajka (72,06 %), Šalov (72,5 %), Vyšné nad Hronom (74,85 %) (Veselovský, 2009).

Záver

Keďže dlhodobá nezamestnanosť má najbližšie ku chudobe, je jej najvýznamnejším indikátorom. Nitriansky kraj je z aspektu dlhodobej nezamestnanosti v nelichotivej situácii, ktorú odzrkadľujú jeho veľmi nepriaznivé hodnoty - 50,13 % t.z. 27 564 osôb dlhodobo nezamestnaných (každý druhý nezamestnaný v Nitrianskom kraji je dlhodobo nezamestnaným). Z pohľadu chudoby sú zarážajúce vysoké relatívne hodnoty dlhodobej nezamestnanosti, ktoré v priebehu siedmich rokov majú narastajúci trend (s miernou korekciou nárastu v poslednom sledovanom roku).

Možno predpokladať, že obce s hodnotami dlhodobej nezamestnanosti (60 – 70 % dlhodobo nezamestnaných) budú súčasťou pásu chudoby v Nitrianskom kraji. Spoločným znakom týchto obcí (s najvyššími hodnotami dlhodobej nezamestnanosti) je, že sa vyznačujú vysokou mierou nezamestnanosti (napr. Šarovce 38,46 %, Zalaba 41,43 %, Šalov 45,24 % - tri najvyššie hodnoty nezamestnanosti v kraji), ale i vysokým podielom nízkeho vzdelania (napr. Leľa 59,1 %, Bajka 61,86 %, Šalov 64,2 % – tri najvyššie hodnoty nízkeho vzdelania v kraji), vysokou úmrtnosťou (Leľa 46,02‰ - najvyššia hodnota mortality v kraji) a vysokým podielom neúplných rodín (Dolné Semerovce 10,39 % – najvyššia hodnota v kraji). V obciach je často zastúpené značným počtom rómskeho etnikum (Šarovce 13,1 %, Dolné Semerovce 20,2 % – najvyššie hodnoty v kraji). Extrémne hodnoty dlhodobej nezamestnanosti majú najvyššie zastúpenie v malých a stredne veľkých obciach, pričom nie je zastúpené ani jedno mesto kraja. Obce majú často okrajovú polohu v okrese a zlú dopravnú dostupnosť do priemyselných centier, nerozvinutú ekonomickú základňu.

Literatúra

- MAREŠ, P., 1999: Sociológia nerovnosti a chudoby, Sociologické nakladatelství SLON, Praha, 241 s. ISBN 80-85850-61-3
- MICHÁLEK, A., 2004: Meranie chudoby územných celkov na príklade okresov SR. In: Sociológia, ročník 36, 2004, č.1. Bratislava: Sociologický ústav SAV, Slovak Academic Press, 104 s.
- VESELOVSKÝ, J., 2009: Chudoba ako negatívny sociálny indikátor TUR na príklade Nitrianskeho kraja, Dizertačná práca, Nitra: FPPV UKF, 2009, 176 s.
- Štatistický úrad Slovenskej republiky. Mestská a obecná štatistika 2008, (<http://app.statistics.sk/mosmis/sk/run.html>)

Príspevok vznikol v rámci riešenia projektu UGA 2009 VII/24/2009 „Objektívna dimenzia kvality a udržateľnosti života na úrovni obcí Nitrianskeho kraja“.

Long-term Unemployment as One of Poverty Indicator on the Example of Nitra Region

Ján VESELOVSKÝ, Lucia ŠOLCOVÁ

Summary: *Since long-term unemployment it is close to poverty is the most important indicator. The Nitra region is from the aspect of long-term unemployment in an unflattering situation, which reflects its very unfavorable value – 50,13 % (27 564) unemployed persons (every second unemployed person in the Nitra region is long-term unemployed). Relatively striking is a high value of long-term unemployment, which during the seven years has an growing trend (increase with mild correction in the last reporting year).*

It can be assumed that the municipalities with the values of long-term unemployment (60 to 70 % long-term unemployed) will be part of belt poverty in the Nitra region. A common feature of these villages (with the highest long-term unemployment) is that have the highest unemployment (for example Šarovce 38,46 %, 41,43 % Zalaba, Šalov 45,24 % - top three values of unemployment in the region), but also high proportion of low education (for example Leľa 59,1 %, Bajka 61,86 %, Šalov 64,2 % - the three highest values of low education in the region), high mortality rate (Leľa 46,02 % - the highest value of mortality in the region) and high proportion of lone-parent families (Dolné Semerovce 10,39 % - the highest value in the region). In villages there is often represented by a considerable number of Roma ethnicity (Šarovce 13,1 %, Dolné Semerovce 20,2 % - the highest in the region). Extreme values of long-term unemployed have the highest representation in a small and medium - sized municipalities, while not represented by the town of region. Municipalities often have a marginal position in the district and low transport accessibility to the industrial centers, underdeveloped economic base.

Adresa autorov:

RNDr. PaedDr. Ján Veselovský, PhD.
Katedra geografie a regionálneho rozvoja
Fakulta prírodných vied, Univerzita Konštantína Filozofa
Trieda A. Hlinku 1, 949 74 Nitra
jveselovsky@ukf.sk

RNDr. Lucia Šolcová, PhD.
Katedra geografie a regionálneho rozvoja
Fakulta prírodných vied, Univerzita Konštantína Filozofa
Trieda A. Hlinku 1, 949 74 Nitra
lsolcova@ukf.sk