

Niekoľko poznámok ku geografickému skúmaniu vývoja nemeckého obyvateľstva v regiónoch východného Slovenska

Peter KÁRPÁTY

Abstract: Presented paper enriches geographical works focused on the ethnicity rate development in Slovak regions, whilst noting some problems in connection to the changes of the Germans population in Eastern Slovakia in past 130 years. Shorter introduction mentions settlement activities of the population of german origin in Kosice (city) and its environs. Ethnical rates of Germans are studied in terms of the former historical regions (counties of Scepusium Sarossiensis, Zemplinum, Ungvariensis, Abaujvariensis-Tornensis and Goemoriensis-Kishonthensis). In the paper is given attention on the relation between ethnicity and forming cultural landscape of Slovakia. The aim of the paper is to discuss the theoretical backgrounds of the ethnogeography (geography of ethnical/national minorities) in the context of whole cultural geography and their application on the former „german spoken regions“ and german diaspora in Eastern Slovakia. In short time we will present papers dealing with methodological procedures of examining changes in land use connected on the changes of the settlement development and ethnical structure.

Keywords: ethnicity, minority, historic demogeography, Carpathian Germans, cultural geography, ethnogeography, Huxley's model

Predloženou prácou sa autor snaží obohatiť geografické štúdie venované vývoju národnostných pomerov regiónov Slovenska, pričom si všima niektoré problémy v súvislosti s vývojom nemeckého obyvateľstva na východnom Slovensku za posledných približne 130 rokov. Kratším exkurzom sa práca zmieňuje aj o osídľovaní územia Košíc a ich okolia nemeckým obyvateľstvom. Nemecké národnostné pomery sledujeme podľa na východné Slovensko zasahujúcich historických regiónov (župy Spišská, Šarišská, Zemplínska, Užská, Abovsko-turnianska a Gemersko-Malohontská) a v práci upozorňujeme na neriešenú problematiku vzťahu etnicity a formovania kultúrnej krajiny Slovenska. Účelom práce je diskutovať o teoretických východiskách výskumu **geografie národnostných menšín (etnogeografie)** v kontexte kultúrnej geografie a ich aplikácie na regióny „nemeckých jazykových ostrovov“ (Wiesinger 1980)¹ a nemeckú diaspóru východného Slovenska. V budúcnosti chceme túto problematiku obohatiť štúdiami o metodologických postupoch skúmania zmien využívania krajiny a sídelného vývoja vo vzťahu k zmene národnostnej skladby obyvateľstva.

Do multietnickej mozaiky Karpát a k nim prilahlých zníženín v prvej polovici 20. storočia patrili významnou mierou aj (karpatskí) Nemci, ktorí v niekoľkých kolonizačných vlnách (v stredoveku iniciovaných) vytvorili pomerne kompaktné a početné celky na rozdiel od iných, súčasne migrujúcich národností a dlhodobejšie odolávajúc asimilačným tlakom si uchovali vlastný národnostný charakter.

Začiatkom 20. storočia evidovali oficiálne štatistiky na území Slovenska viac ako 200 tis. ľudí s nemčinou ako materinským jazykom (6,91 %) (Majo, Kárpáty, 2010)², v roku 1941³ ich zaznamenáme ešte viac ako 143 tis., čo predstavovalo asi 4,05% podiel na celkovom obyvateľstve (Kocsis, 2008). Najpočetnejší boli v Bratislave a v jej okolí a na Spiši. Aj v ostatných východoslovenských župách tvorilo nemecké obyvateľstvo enklávy s výrazným, lokálne aj dominantným podielom.

Nemci tvorili po maďarskom etniku na území Slovenska do r. 1945 druhú najpočetnejšiu národnostnú skupinu. Na východe ich približne dvojnásobne prečísľali Rusíni. Vojnovými udalosťami, politickým rozhodnutím víťazných mocností a novozavedenými právnymi pomermi po II. svetovej vojne,

¹ Slovenská spisba operuje s pojmami ako „nemecky hovoriace oblasti“, „nemecké ostrovy“ (porovnaj napr. práce Pössa, Hromádku, Mazúra.)

² Majo, Kárpáty (2010) – nepublikovaný vlastný prieskum

³ Započítané aj územie anektované Maďarskom po Viedenskej arbitráži (v r. 1938)

⁴ Východiskové referenčné sčítanie je za r. 1880

odsunom, represiou a národnostnou politikou na Slovensku (v Československu) sa počet Nemcov výrazne znížil, a to asi o 94,6 %. V r. 2009 odhadoval ŠÚ SR počet obyvateľov nemeckej národnosti na viac ako 7,7 tis. osôb (0,14 %), z ktorých asi 30 % pripadá na východné Slovensko. Ich regionálna distribúcia kopíruje historicky obývané územia do r. 1945, avšak relatívna početnosť dosahuje len zlomkové hodnoty. Najvyšší podiel Nemcov na Slovensku bol podľa výsledkov SODB (2001) evidovaný v okrese Turčianske Teplice (1,55 %); na východnom Slovensku je najvyšší podiel obyvateľov nemeckej národnosti v okrese Gelnica (1,11 %) a Košice-okolie (0,62 %), v ktorých sa nachádzajú obce s najvyššími podielmi nemeckého obyvateľstva a kde doposiaľ žije nemecká menšina na Spiši a v údolí Bodvy, v diaspóre aj vo väčších mestách (Kárpáty, 2002). Ani v jednej z obcí na východnom Slovensku nedosiahol podiel nemeckého obyvateľstva zákonom predpísanú úroveň, ktorý by umožnil národnostnej skupine dorozumievať sa v nemčine aj v úradnom styku.

V terminológii používanej v súvislosti s národnosťami, etnickými skupinami a Nemcami na Slovensku zvlášť, vrátane ich teritoriálneho vymedzenia, panuje značná heterogenita, čomu však venujeme pozornosť v iných prácach. Pre účely tejto štúdie a zachytenia regionálneho nemeckého populačného fenoménu na východnom Slovensku sme sa zamerali nielen na horný a dolný Spiš s excentricky ležiacim údolím Bodvy a severným okrajom dolného Gemera v okolí Dobšinej, ale všimame si aj bývalé nemecké vidiecke enklávy a nemeckú diaspóru žijúcu vo východoslovenských mestách.

Niekoľko poznámok k súvisiacej literatúre

Práce venované problematike nemeckého etnika možno systematicky členiť do štyroch skupín:

1. Práce zamerané na geografiu obyvateľstva všeobecne postihujúce aj demografický historický vývoj
2. Generalizujúce historicko-demogeografické (demografické) práce, zamerané na viaceré aspekty vývoja populácie vrátane etnicity a jej historického vývoja, nevynímajúc nemecké etnikum
3. Geografické práce špecializované na nemecké etnikum
4. Negeografické práce špecializované na nemecké etnikum.

Stručne spomeňme akademickú geografickú syntézu Hromádku (1943), v ktorej si okrem národnostných pomerov všimá aj osídľovanie Slovenska nemeckým obyvateľstvom v rámci „fázy veľkej kolonizácie“ a doosídľovania územia celostne a všetky pohybu po nej chápe ako dozvuky. Ďalej pripomeňme syntézu Mazúra (1974), ktorý prezentuje národnostné pomery z historických štatistík a kartografických prác od konca 18. storočia (údaje z úradných uhorských štatistík 1880, 1910, ako aj z neskorších cenzov z r. 1930 a z povojnového obdobia v r. 1961 a 1970). Národnostné pomery rekonštruje na úrovni okresov (administratívna úprava po r. 1960). Za negatívnym trendom vývoja počtu Nemcov vidí izoláciu, ekonomický úpadok v baníctve, obchode a remeslách, emigrácii a prirodzenej asimilácii. Významné sú aj práce Svetoňa (1942, 1958, 1970), Tajtáka (1980). Po r. 1990 spomeňme štúdie Podoláka (1998), Žudela (1987; 1992; 1993 a 1994) a Očovského (Žudel, Očovský, 1991; Očovský, 1992b), tiež práce maďarských geografov Kocsis (1990, 2000), Kocsis, Bottlik a Tátrai (2006). O súčasnejšie zhodnotenie národnostnej štruktúry Slovenska sa pokúsil tiež Matlovič (2005) a k téme v regionálnej dimenzii religiozity a aj etnicity na príklade Spiša publikovala Krupová (2007). Zaznamenávame aj historicko-demogeografické práce Tišliara (2008) a Šprochu-Tišliara (2009). Vzťah etnicita – materinský jazyk si všimá Horecký (2002; 2003). Nemôžeme obísť ani viaceré atlasové diela (napr. Mazúr, Jakál et al., 1980; Mládek et al. 2004; Benža, Mládek et al. 2006).

Geografické práce (resp. práce z historickej demo(geo)grafie) zamerané špecificky na Nemcov na Slovensku do r. 1989 takmer úplne absentujú. Etnickým typom obcí a vzťahom etnicity, religiozity a sídelnej typológie Spiša v 19. storočí sa venovali Ištok a Krupová (Ištok-Lesniaková 1995, 1997); Nemcom vo svetle štatistík a „nemeckej otázke“ na Slovensku sa venoval Kárpáty (2002); k téme vysťahovalectva z Dolného Saska na Slovensko a kultúrnym vplyvom publikoval Krogmann (2007). Samostatne vývoj regionálnych populácií na príklade Nemcov skúmal Tišliar (2008), práca Kleina (2008) sa venuje historickej kartografickej interpretácii nemeckých sídel na Slovensku.

Významný je aj prínos ostatných súvisiacich vedných disciplín k problematike - najmä histórie, národopisu, sociológie a filológie. Z historikov sa národnostným pomerom venovali viaceré osobnosti, ako: Chalupecký, Marsina, Uličný, Varsík, Halaga a Rábik. Moderné dejiny Nemcov na Slovensku po r. 1871 spracoval Kováč (1991) a východoslovenská spoločenskovedná skupina zo SAV, UPJŠ a PU v Prešove (Gabzdilová, Olejník, Štajar a spol.). Z oblastí národopisu pripomeňme práce Kovače-

vičovej (napr. 1989), ktorá sa venovala vidieckym nemeckým sídlam a novšie s problematikou Nemcov na východnom Slovensku súvisia práce Horváthovej (2002) a Bodnárovej (2002). Vysoko cenná a záslužná je dlhoročná práca špecialistu a múzejníka karpatonemeckej histórie a kultúry O. Pössa (1995, 2000, 2002). Významné sú jeho zásluhy na pravidelnej edícii *Acta Carpatho-Germanica*. Diela zamerané na Nemcov na Slovensku, ich kultúru, históriu, etnografiu publikujú aj periodické a neperiodické tlače nemeckých krajanských spolkov a nadácií v zahraničí⁵. Zo sociológov k objasneniu problematiky prispel napr. Paukovič (1994), filologickým aspektom nemeckých nárečí východného Slovenska a Dobšinej sa venoval napr. Valiska (1980, 1982).

Obdobie posledných 130 rokov zachytáva štatistika pravidelným zisťovaním bývajúceho obyvateľstva a jeho štruktúr, vrátane národnostných dát (materinského jazyka) a religiozity. Táto práca využíva historické cenové údaje z r. 1880, 1892, 1900, 1910 (v rámci Rakúsko-Uhorska)⁶ a údaje z r. 1921 a 1930 z Československa⁷. Do r. 1918 sa etnická príslušnosť zisťovala na základe materinského jazyka (Žudel, 1993 a 1994). Od vzniku ČSR sa vo viacerých cenoch zisťovala deklaratívne, resp. kombinovane s materinským jazykom, čo v konečnom dôsledku mierne skresľuje exaktnosť temporálnej zmeny. Rekonštruované historické národnostné dáta publikované geografmi a demografmi, hlavne v r. 1880-1930 za územie Slovenska počtami, podielmi a prístupmi k ich posúdeniu v regionálnom kontexte mierne varujú. Pri podieloch sú diferencie rozdielne na úrovni niekoľkých desiatín; v absolútnom vyjadrení výraznejšie. Pre demonštráciu trendov vývoja národnostného zloženia („pohybu národností“) je vhodné aplikovať intervaly z cenov, ktoré obsahujú dáta neovplyvnené vojnovými udalosťami⁸. Tými sú pre obdobie r. 1880-1930 roky 1880-1910 a 1920-1930. Tieto komparácie si vyžadujú riešiť viaceré podružné problémy. Medzi nimi figuruje vedecká „kritika výsledkov sčítania z r. 1910“ (napr. Očovský, 1992b; Žudel, 1993), ktorá poukazuje na fakt, že údaje cenov nemožno považovať za korektné a sú výrazne skreslené voči nemaďarským národnostiam, vrátane Nemcov, žijúcich v župách vtedajšieho horného Uhorska. Cenzus prebiehal v čase silnejúcej násilnej maďarizácie, ktorá sa snažila zmeniť Uhorsko na národnostne homogénny maďarský štát, pričom nie je možné určiť mieru štatistickej manipulácie a reálne určiť počet tzv. „štatistických Maďarov“, či „papierových Maďarov“ (Očovský, 1992b). Ďalším výrazným faktorom je dezintegrácia Rakúsko-Uhorska a vznik mnohonárodnostnej ČSR, v ktorej žilo inojazyčné obyvateľstvo viacerých jestvujúcich alebo novovzniknutých stredoeurópskych krajín. Obdobie r. 1920-1930, resp. až 1941 výrazne ovplyvňuje hospodárska kríza, silnejúca emigrácia do zámoria a následné politické udalosti späté s Viedenskou arbitrážou, vznikom Slovenského štátu a vypuknutím vojny. Žudel (1993) upozornil, že národnostnú štruktúru v r. 1880 možno rekonštruovať len vo vzťahu k civilnej zložke (sčítanie neevidovalo vojenské osoby) a rekonštrukcia naráža na problém spôsobený vytýčením štátnych hraníc s Maďarskom po r. 1918, pri ktorom sa nezohľadnila integrita obecných katastrov a nastalo odčlenenie osád od obcí. Hranica na východe Slovenska napríklad porušila celistvosť obce Sátoraljauhely⁹. Náležité nemožno identifikovať ani etnickú príslušnosť osôb vedených v rubrike „nevie hovoriť.“

Niekoľko poznámok k osídľovaniu Košíc a blízkeho okolia (Abov-Turňa) nemeckým etnikom

K prvotnej fáze príchodu nemeckého obyvateľstva na Slovensko (anticipujúc aj na východ Slovenska) možno zaradiť dynastickú politiku Arpádovcov (napr. sobáše s bavorskými, saskými členmi vládnucich rodov), s ktorými prichádzajú do Uhorska aj prví nemeckí hostia. Môžeme predpokladať, že tieto príchody Nemcov viedli skôr k diasporickému osídleniu, keďže vplyv Arpádovcov na oblasť Abova do veľkej miery obmedzovala vládnuca šľachtická oligarchia. Ďurkovská (2007) zmiňuje, že nemecká kolonizácia tohto obdobia zahrňovala najmä šľachtu, duchovenstvo, obchodníkov, teda vyššiu

⁵ Nadácia kultúrneho dedičstva Karpatských Nemcov („Stiftung Karpatendeutsches Kulturerbe“), spolky „Karpatendeutsche Landsmannschaft Slowakei, e. V.“ v Stuttgarte, „Karpatendeutsches Kulturwerk“ a „Hilfsbund Karpatendeutscher Katholiken“

⁶ zohľadňujúc všetko obyvateľstvo žijúce v súčasných hraniciach SR

⁷ V Československej republike (v. r. 1918-1939) sa vykonalo aj jedno mimoriadne sčítanie v r. 1919. Evidujeme aj údaje zo sčítania z obdobia Slovenského štátu (r. 1941) a zo sčítaní na anektovaných územiach po Viedenskej arbitráži (1938) Nemeckom, Maďarskom a Poľskom.

⁸ Obdobne prístupujú k výskumu aj iní geografi, napr. E. Mazúr (1974)

⁹ Nového Mesta pod Šiatrom t.č. Slovenské Nové Mesto

spoločenskú vrstvu. Príchod Nemcov súvisel aj s výskytom nerastného bohatstva (zásoby rúd) a umožnil rozvíjať v niekoľkých fázach **baníctvo, a hutníctvo (hámorníctvo)**. Halaga (1992) uvádza, že na základe analýzy stredovekých nemeckých nárečí na východnom Slovensku možno nepriamo odvodiť pestrý pôvod jeho nemeckého obyvateľstva. Nemecké osídlenie dolného Spiša presahovalo južným okrajom na dolný Gemer do Dobšinej a okolia a Abova (Abovsko-Turianska župa), kde utvorili nemecký ostrov v obciach horného Pobodvia, hlavne v Štóse, Medzeve (Nižnom) a Vyšnom Medzeve. Územie Košíc po integrácii tzv. vyšších (Horných) Košíc a samotných Košíc do tzv. Villa Cassa patriacej kráľovi zaznamenávajú príchod hostí už pred rokom 1230. Zdokumentovaní sú tu ako „Nemci 10 dedín kráľovnej - územia obcí Hraničná pri Hornáde¹⁰ a Perín (Halaga, 1992). V maďarskom prihraničí ležiace obce tejto skupiny si zachovali v názve nemecký pôvod až do súčasnosti¹¹. V polovici 14. storočia existovali v okolí Košíc aj ďalšie Nemcami osídlené dediny (Nižný Klatov, Zlatá Idka), kde sú zachované chotárne názvy nemeckého pôvodu. Podľa Halagu je pôvod kolonistov Košíc na Spiši (v Oberlnade), ale aj v „dedinách kráľovnej“ a prísťahovalectvo zo Spiša siahalo aj juhozápadne od Košíc (Turňa, Moldava). Súviselo s lokačným areálom kráľa. Súdiate podľa osobitosti jazyka košických „Sasov“ v najstarších písomnostiach treba jadro kolonistov Košíc považovať za obyvateľstvo toho istého pôvodu, akého bolo obyvateľstvo najstaršej vrstvy nemeckej kolonizácie Spiša. Časť kolonistov prišla v polovici 13. storočia z durínskeho prostredia (Thüringen), pričom košická nemčina vykazuje aj dolnonemecké jazykové prvky a kontakty s Porýním. V súčasnosti s Košicami spojená Myslava mala v 18. – 19. storočí nemecký ekvivalent „Deutschendorf“, obdobne v historických dokumentoch o Nižnom a Vyšnom Klatove¹² (pôv. Tejkeš) sa poukazuje na nemecké osídlenie (Németfalu), pričom sa predpokladá, že tieto obce kolonizovali Nemci ešte v 13.- 14. storočí. Nemecké obyvateľstvo v týchto obciach sa udržalo pomerne dlho¹³. Od 16. storočia sa tu usadzuje slovenský živel, čo dosvedčujú aj slovenské mená obyvateľov. Podľa lexikónu z r. 1773 sa tu už rozprávalo prevažne po slovensky. O pôvodnom nemeckom osídlení svedčia aj chotárne názvy týchto dedín, ktoré sú v základe nemeckého pôvodu, napr. Štenberk, Iberšek, Gugelek (Varsík, 1964). **Nemecké sídla v údolí Bodvy** sú do veľkej miery výsledkom kolonizačných ambícií premonštrátskeho prepoštvstva sv. Jána Krstiteľa v Jasove, ktoré disponovalo banskými právami (Varsík, 1973). Nemecké sídla vznikli v 14. – 15. storočí príchodom tzv. „gründlerov“ do oblasti Medzeva, teda kolonistov cirkevného feudála, na ktorého území sa nachádzali strieborné a medené bane (Horný Medzev) a železorzudné bane v tzv. dolnom Medzeve. Pôvod nemeckého obyvateľstva je v Bavorsku a Štajersku (Korabinsky cit. Eiben, 2003). Z Medzeva a Štósu (obe vo zväzku hornouhorských banských miest) sa vyvinuli mestá hámorníkov a rodinné hámre tu pretrvali až do 20. storočia (Pöss, 2002). Severozápadnejšie ležiaci Štós vznikol pôvodne na území smolníckeho chotára a pochádza z osídlenia nemeckým obyvateľstvom po r. 1332, pričom neskôr povýšil na kráľovské banícke mesto a svoj nemecký ráz si zachoval až do 20. storočia. Eiben (2003) uvádza u nemeckých kolonistov z tejto oblasti rôzny pôvod (Sasko, Bavorsko, východní Frankovia) a povolania ako napr. baníci, uhliari a drevorubači. Najmä v 18. storočí sa v Štóse rozvinula nožiarska výroba a výroba šabiel, ktorá pretrvala do nedávnej minulosti¹⁴. Nemecké obyvateľstvo žilo aj v národnostne zmiešaných obciach v okolí, napr. v Moldave n/ Bodvou, či Jasove. V prípade Moldavy sa nám zachoval v súčasnom slovenskom pomenovaní jej nemecký pôvod. Vzťahoval sa na rieku Bodvu a tiež na osadu, kde sa usadili nemeckí prísťahovalci, zaoberajúci sa poväčšine kľčováním okolitých lesov. Jasov, ktorý bol na začiatku 15. storočia prevažne nemeckým mestečkom, zaznamenáva koncom 16. storočia už u väčšiny obyvateľov maďarské mená a aj koncom 18. storočia sa tu rozprávalo prevažne maďarsky (Halaga, 1992).

¹⁰ t. č. súčasť *Milhoste*

¹¹ napr. *Hidasnémeti, Tornyosnémeti* v súčasnej Boršódsko-Abauj-Zemplínskej župe

¹² nem. *Nieder-, Oberbeckseifen*

¹³ minimálne do 17. storočia sa kázalo po nemecky (Halaga, 1992)

¹⁴ výroba nožov, príslušenstva k motorovým vozidlám - stojany, nožnicové zdviháky a záhradnícke náradie v Sandriku Štós

K skúmaniu vývoja nemeckého národnostného pomeru na východnom Slovensku¹⁵

Pri analyzovaní vývoja regionálnych etnických populácií evidujeme viacero prístupov aj vzhľadom na priestorovú interpretáciu dát. Žudel (1993,1994) pri rekonštrukcii distribúcie národnostnej štruktúry Slovenska v r. 1880 a 1910 rešpektuje historické regióny a ich hranice, ako aj hranice historických okresov, vrátane tých, ktoré na súčasné teritórium Slovenska v čase cenzov zasahovali len čiastočne. Zvlášť venuje pozornosť mestám. Tento prístup podľa nás rešpektuje aplikáciu historických regiónov ako „stabilného územného prvku“. Podobne aj projekcie Šprochu a Tišliara (2009) rekonštruujú stav národností podľa úrovne v čase zisťovania platného územno-správneho členenia. Pri hodnotení „národnostných ostrovov“ zostúpili na úroveň katastra. Hromádka (1943) a Mazúr (1974) vo svojich syntézach národnostného zloženia rekonštruovali distribúciu národností podľa platného administratívneho členenia a obaja sa venovali vývoju národnostného zloženia miest. Z Mazúrovej práce (tab. 1) sú čitateľné údaje, že na východnom Slovensku v r. 1880 – 1930 bolo nemecky hovoriaceho obyvateľstva viac, ako bol celouzemný priemer, pričom nadmerné podiely dosahovali regióny Spiša (Poprad, Spišská Nová Ves) a Košice s okolím (okrem r. 1910). V medzicenzovom porovnaní r. 1880 – 1910 negatívny vývoj v absolútnom aj relatívnom vyjadrení nemeckého etnika kopíroval celouzemný vývoj vo väčšine regiónov s výnimkou nemecky hovoriaceho obyvateľstva v hornom Šariši (Bardejov), hornom a strednom Zemplíne a v slovenskej časti Použia, kde sa zaznamenal pred I. svetovou vojnou nárast v absolútnych číslach a nárast, resp. udržanie relatívnych podielov. Avšak do r. 1930 už oficiálne údaje o nemeckej národnosti z týchto území reprezentujú len zlomky predošlého počtu. Názernejšie je to zaznamenané vo vývoji počtu nemecky hovoriaceho obyvateľstva v r. 1880 – 1910 podľa uhorských žúp (resp. ich častí) zasahujúcich na východné Slovensko. V r. 1880 zaznamenávame dve župy s nadpriemerným zastúpením Nemcov (Abovsko-Turnianska a Spišská), pred I. svetovou vojnou si nadpriemerné hodnoty zachoval už len Spiš.

Tab. 1. Zastúpenie nemeckého obyvateľstva v regiónoch Slovenska

Regióny ¹⁶	1880			1910			1930		
	Nemci	%	Spolu	Nemci	%	Spolu	Nemci	%	Spolu
Bardejov	3 341	5,1	65 957	6 227	8,6	72 075	332	0,4	78 016
Humenné	3 797	6,7	56 946	4 742	6,7	70 261	217	0,3	80 391
Košice	11 373	11,2	101 278	6 522	5,3	122 540	7 052	4,6	153 557
Michalovce	4 345	4,6	94 450	4 968	4,6	107 711	569	0,5	116 457
Poprad	27 610	32,4	85 161	21 926	26,8	81 765	19 880	21,4	93 055
Prešov	7 028	6,9	101 518	4 337	4,2	103 454	1 287	1,1	116 724
Rožňava	4 794	8,0	60 156	2 386	3,6	66 458	2 032	3,0	68 598
Spišská Nová Ves	20 305	25,0	81 285	16 344	18,8	86 913	12 833	14,2	90 477
Trebišov	2 379	3,2	74 013	703	0,9	78 957	203	0,2	100 304
Vých. Slovensko	84 972	11,8	720 764	68 155	8,6	790 134	44 405	4,9	897 579
Slovensko	221 771	9,1	2 435 285	198 755	6,8	2 918 824	148 214	4,5	3 322 034

Zdroj: Mazúr (1974)

Prirodzene by sa predpokladalo, že menšie populácie (mimo Spiša a horného Pobodvia), často žijúce v diaspóre, by mali byť v oveľa väčšej miere vystavené asimilačnému tlaku, ako početnejšie populácie. Častejšie by u nich mohlo dochádzať k uzatváraniu etnicky zmiešaných manželstiev a v kratšom čase aj k adaptácii na podmienky väčšiny, s ktorou zžívajú. Asimilačný tlak väčšinového obyvateľstva v okolí nemeckých enkláv uvádzajú mnohí autori za hlavný dôvod poklesu počtu Nemcov na našom území. V prípade vývoja pred r. 1918 oficiálna štátna národnostná politika uhorskej časti monarchie umožňovala výraznú maďarizáciu nemaďarských národnostných skupín. Zaujímavé je však populačné správanie sa nemecky hovoriacej populácie na Zemplíne. Jeho vývin prebiehal v predvojnovom období vo vlnách (graf 1), a to napriek silnému maďarizačnému tlaku a predpokladanej manipulácii v rámci národnostnej štatistiky pri cenzu v r. 1910. Tomuto tlaku paradoxne slabšie odoláva počtom najsilnejšia nemecky hovoriaca populácia na Spiši. Atypicky sa chovajú aj nemecké enklávy v Šariši. V porovnaní

¹⁵ r. 1880–1945

¹⁶ V chápaní okresov r. 1970

s ostatnými regiónmi sa v danom období správajú stabilizovanejšie a odolnejšie voči asimilácii. Na Zemplíne a Šariši sú nemecky hovoriaci obyvatelia často spájaní so židovským vierovyznaním, čo sa nám potvrdzuje pri komparácii konkrétnej etnicity a religiozity v početných prípadoch na úrovni obcí. V 19. storočí uvádza Hromádka (1943) na východnom Slovensku zväčšovanie počtu židovského obyvateľstva (spájaného s nemecky hovoriacim obyvateľstvom), pričom ich pôvod bližšie neobjasňuje. Môžeme len predpokladať, že okrem ekonomickej migrácie (je z historických štatistických dát evidentná) mohlo ísť aj o migrácie vyvolané v dôsledku lokálnych pogromov vo východnej časti historického Poľska, či na západnej Ukrajine. Zo zaznamenaných cenzov pre oblasti východného Slovenska v 19. storočí sa podiel obyvateľstva židovského vierovyznania v r. 1880 pohyboval v intervale 2,23 – 11,02 % (v slovenskej časti Zemplína a Užskej župe, kde boli židovské komunity najpočetnejšie, presiahol 10 %), v r. 1900 v intervale 2,61 – 8,57 %. Nárasty (o 23 – 27,5 %) zaznamenáva však Abov, Spiš a Gemersko-Malohontská župa. Tvrdenia niektorých autorov, že za úbytkami nemeckej populácie v danom období treba vidieť „odnárodňovanie“ Židov si však vyžadujú podrobné overenie. Dôležité je podrobne preskúmať aj vzťahy medzi nemeckou etnicitou a dvomi najčastejšími konfesiami – evanjelikmi a. v. a rímsko-katolíkmami, ako aj vplyvy hospodárskej krízy v 20. – 30. rokoch 20. storočia a ňou vyvolaného vysťahovalectva.

V Šariši v 2. polovici 19. storočia (11 267 nemecky hovoriacich obyvateľov v r. 1880) bola nemecká súčasť časti mesta Prešov – Šváby, Šarišské Lúky a Ruskinovce¹⁷. Viac ako 30% podiel tvorili Nemci v Šarbove, Kurime a Nižnom Komárniku. V slovenskej časti Zemplínskej župy evidujeme v r. 1880 (okolo 9,5 tis. nemecky hovoriacich obyvateľov) už len eticky zmiešané obce s podielom nemecky hovoriaceho obyvateľstva od 18 do 31 % (Medzilaborce, Hrabovec n. L., Michalovec, Humenné, Nižné Zbojné). Začiatkom 20. storočia prichádzajú Nemci (pôvodom z oblastí Tachova, avšak migrujú sem z Haliče) do obce Michalok (okr. Vranov n. T.), kde tvorili až do II. svetovej vojny približne tretinový podiel (Kárpáty, 2002). Slovenská časť Užskej župy bola, obdobne ako ostatné župy, kolonizovaná na nemeckom práve, pričom v r. 1880 – 1890 zaznamenal tento región nárast podielu nemecky hovoriaceho obyvateľstva z 2,6 % na 7,5 %. Najvyššie podiely v rozsahu 20 – 33 % dosahovali obce Tibava, Beňatina, Koňuš, Poruba pod Vihorlatom, Priekopa, Vyšná Rybnica a Sobrance.

Tab. 2. Vývoj počtu a podielu nemeckého obyvateľstva v župách zasahujúcich na územie východného Slovenska

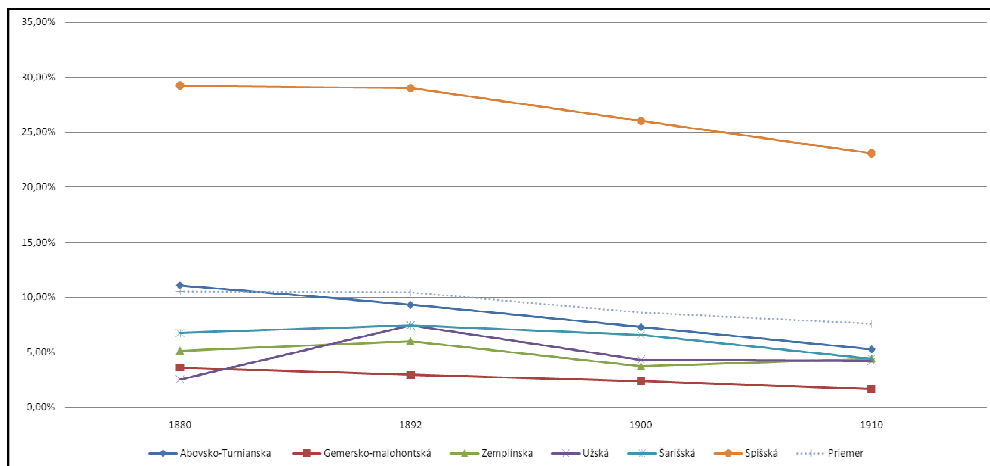
Župa	1880				1892		1900		1910			
	[1]		[2]		[2]		[2]		[1]		[2]	
	Počet	%	Počet	%	Počet	%	Počet	%	Počet	%	Počet	%
Abovsko-Turnianska	11 125	11,24	11 167	11,09	9 579	9,32	8 508	7,29	6 351	5,34	6 381	5,29
Gemersko-malohontská	5 615	3,60	5 602	3,61	4 739	2,94	4 031	2,39	2 875	1,67	2 884	1,68
Zemplínska	9 282	5,07	9 479	5,14	11 666	6,01	7 707	3,72	9 179	4,38	9 393	4,43
Užská	1 412	2,83	1 225	2,55	3 733	7,46	2 302	4,32	2 493	4,42	2 284	4,20
Šarišská	10 699	6,37	11 267	6,75	12 414	7,44	11 401	6,57	9 447	5,41	9 393	4,43
Spišská	47 872	29,53	47 251	29,23	44 017	29,00	42 025	26,03	38 243	23,30	37 718	23,08
Spolu	86 005	10,52	85 991	10,53	86 148	10,42	75 974	8,63	68 588	7,65	68 053	7,60

Zdroj: [1] Žudel (1993, 1994) a [2] Majo, Kárpáty (2010)

Do I. svetovej vojny, aj po nej, vieme pomerne presne sledovať vývoj národnostných pomerov aj na úrovni všetkých jestvujúcich sídelných typov – vidieckych obcí, mestečiek a miest. Po metodologickej stránke si tento výskum vyžaduje doriešiť problém dynamických zmien v rámci katastrálnych území, problematiku spájania a delenia obcí, urbanizáciu a vznik vojenských priestorov. Tieto sídelné procesy sa totiž v 20. storočí výrazne dotkli viacerých zmiešaných či väčšinových nemeckých obcí na východnom Slovensku.

¹⁷ Šarišské Lúky t. č. súčasť Lubotic; Ruskinovce, zaniknutá obec, stala sa súčasťou bývalého VO Javorina

Graf 1. Vývoj podielu nemecky hovoriaceho obyvateľstva v slovenských častiach žúp východného Slovenska v rokoch 1880 – 1910



Zdroj: Majo, Kárpáty (2010)

Tab. 3. Vývoj počtu a podielu nemecky hovoriaceho obyvateľstva vo vybraných mestách¹⁸ východného Slovenska (1880 – 1930)

Mesto	1880		1910		1930	
	Počet Nemcov	%	Počet Nemcov	%	Počet Nemcov	%
Bardejov	645	13,2	1617	24,6	235	3,0
Dobšiná	3701	66,2	1688	33,6	1291	27,6
Humenné	1150	26,2	952	18,3	112	1,8
Jelšava	55	2,0	42	1,5	197	5,6
Kežmarok	3222	72,0	3242	51,4	2577	35,7
Košice	4218	16,2	3189	7,2	3354	4,8
Krompachy	499	27,6	1063	16,7	318	7,4
Levoča	2152	32,6	1377	18,3	754	8,5
Michalovce	933	13,6	759	8,7	315	2,4
Poprad	2488	68,5	1866	35,8	2345	25,0
Prešov	1889	18,6	1404	8,6	947	4,4
Revúca	47	2,5	37	1,9	18	1,1
Rožňava	283	5,1	180	2,4	190	2,5
Sabinov	412	14,6	341	10,4	163	3,8
Spišská Nová Ves	2258	27,9	1786	17,0	1461	11,3
Trebišov	215	5,4	42	0,9	32	0,4
Vranov n. T.	319	14,0	143	5,3	23	0,7
Medzev	3973	86,9	2440	57,6	2739	62,9
Sobrance	234	21,8	76	6,3	9	0,6
Sečovce	771	24,6	288	8,7	26	0,7
Gelnica	3105	71,3	2095	54,7	1867	47,0
Medzilaborce	254	23,9	501	32,1	18	0,7
Stará Ľubovňa	257	11,8	261	14,2	64	3,0

Zdroj: Mazúr (1974), doplnené podľa Majo, Kárpáty (2010)

¹⁸ Definovanie obce ako mesta aplikujeme podľa súčasnej sídelnej úpravy

Etnické mapy Kocsisa (2000) sú tvorené na katastrálnej úrovni¹⁹ a ich autor sa pokúsil rekonštruovať národnostné zloženie Slovenska späť od konca 15. storočia do r. 1991, pričom do máp zaznamenáva nielen etnicitu väčšinového obyvateľstva v obciach v polstoročnom porovnaní (1941 a 1991), ale aj celkovú etnickú skladbu na úrovni obcí. Mapy do r. 1941 majú uniformné katastrálne priebehy, v r. 1991 sú do nich prenesené vojenské priestory. Tišliar a Šprocha (2009) pri hodnotení vývoja národnostných pomerov od Šrobárovho súpisu (1919) do r. 1930 tiež neponúkli návrh štandardizovaného postupu.

„Iné“ etnogeografické skúmanie nemeckej a ďalších menšín na Slovensku

Uvedomujeme si limity nášho príspevku, ktorého ambíciou nie je celostná etnogeografická, resp. demogeografická analýza nemeckej menšiny na východnom Slovensku. Predloženým textom sa snažíme skôr klásť otázky a iniciovať diskusiu o prístupe a význame skúmania (pomerne často aj izolovane) kvantitatívnych ukazovateľov, resp. uplatňovaní kvantitatívno-kvalitatívnej analýzy v nadväznosti na skúmanie významu, dosahu (vplyvu) napríklad nemeckej (ale aj inej) menšiny napríklad na formovanie krajiny, či regiónu. Stojac pred touto otázkou sa nazdávame, že metódy kvantitatívnej geografie nepostačujú a ponúkajú obmedzené možnosti komplexného posúdenia diskutovaného fenoménu.

Dôvodov pre toto tvrdenie je viacero, napr.:

- nejednotnosť dátových vstupov,
- hodnotenie vývoja v historickom kontexte a aplikovaná územná jednotka,
- rekonštrukcia historických údajov na súčasné administratívno-správne jednotky a obmedzovanie analýz štátnymi hranicami,
- kvantifikácia vplyvov odsunu,
- kvantifikácia vplyvov socialistickej transformácie krajiny a podobne.

Niektoré novšie historicko-demogeografické štúdie pomerne nekriticky preberajú a opakujú hodnotenia zo staršej literatúry. Problémom sa nám javí aj absentujúce aktuálne syntetické prepojenie historických, etnografických, či iných spoločensko-vedných poznatkov do syntetického geografického výstupu venovaného etnikám (z pera geografov) s výnimkou práce Matloviča (2005) a Benžu, Mládko et al. (2006).

Predpokladáme, že pomerne zaujímavou a na posúdenie tejto problematiky aplikovateľnou (napr. s ňou súvisiace vyčleňovanie kultúrnych, resp. kultúrno-geografických regiónov a subregiónov) môže byť syntéza mentifaktov, sociofaktov a artefaktov, ktorú integruje tzv. Huxleyho model rozpracovaný Huxleyom a Zelinskim, nadväzujúci na kultúrno-geografickú školu K. Sauera (Haggett, 2004). Popisovaný kultúrno-geografický prístup nie je pre vedu „objavný“²⁰, no v podmienkach slovenskej geografie sa s jeho aplikáciou autor nestretol. Multi-etnický základ vývoja Slovenska (obdobne, ako bol aplikovaný na USA) jeho verifikáciu umožňuje. Spomínaný model spája tri druhy izolovane merateľných veličín, ktoré je možné premietnuť do rovín, ktoré tvoria **mentifakty**²¹, **sociofakty** (na individuálnej a kolektívnej úrovni)²² a **artefakty**²³. Pri precíznej aplikácii ide o náročný spôsob zberu dát do metainformačného systému a ich transformácie do mapových a trojdimenzionálnych objektov. W. Zelinsky navrhol kultúrny model v tvare kocky, ktorej dimenzie tvoria:

- a – vnútorné komponenty (menti, socio a artefakty),
- b – kultúrne charakteristiky daného regiónu (priestorová dimenzia)
- c – kultúrne charakteristiky danej skupiny alebo subkultúry.

Daný model umožňuje skúmanie dekomponovať na nižšie jednotky („menšie kocky“), ktoré ako stavebnica sa stanú súčasťou väčšieho celku. Vstupná báza informácií na aplikáciu prípadných modelov a skúmania využitia zeme bude multizložkový systém, ktorý integruje štatistické, kvalitatívne,

¹⁹ podobne aj mapa Národnostné oblasti a ostrovy r. 1930 u Hromádku (1943)

²⁰ publikovaný v 70. rokoch 20. storočia

²¹ najdôležitejšie a najtrvalejšie kultúrne elementy, kam spadá náboženstvo, jazyk, mágia a folkór, kultúrne dedičstvo a pod.

²² individuálna úroveň: prepojenia medzi jednotlivcami a spoločenstvom, kam sa radí rodina, reprodukčné správanie a výchova detí; kolektívna úroveň: politické a vzdelávacie systémy

²³ materiálna kultúrna záťaž, resp. aspekty materiálno-technického vývoja skupiny, ktoré jej umožňujú uspokojovať základné potreby (stravovanie, bývanie, doprava, spôsoby využitia zeme, poľnohospodárska produkcia, technické nástroje, spôsoby odievania)

topografické, kartografické a iné dáta, čo je v súčasnej slovenskej geografii aj vzhľadom na metodologickú náročnosť a prácnosť nie práve populárny prístup.

Záver

Žijeme v krajine, ktorá sa musí vnútorne vyrovnávať s následkami viac ako štyroch desaťročí diktatúry, počas ktorých bola nadutosť väčšiny, paradoxne často len deklarovanej, mocenskej a nie skutočnej väčšiny, úplne prirodzená. Hovoriť otvorene o menšinách, ich právach, ich prínose pre regióny bol, a pre mnohých aj stále ostáva, nezvyčajný jav. Toto dedičstvo si žiaľ aj 20 rokov po zmene politického režimu nesieme so sebou a často sa nám objaví neočakávane v podobe agresie voči menšinám na rôznych úrovniach. Zmiznutie určitého etnika z ekumény je obdobná strata, ako keď botanická alebo zoológická taxonómia zaznamená vymretie niektorého zo svojich druhov determinované iným než prirodzeným evolučným mechanizmom. Skúmanie menšín by malo viesť aj k vystavaniu „hradby výsledkov a argumentov“, ktorú občianska spoločnosť môže postaviť proti čoraz častejšiemu prenikaniu nebezpečných a škodlivých výrokov niektorých politických predstaviteľov z regiónu. Výrokov hraničiacich s otvorenými prejavmi xenofóbie a nevraživosti; výrokov, ktorými sa vytvárajú a revokujú imaginárni nepriatelia štátu, podporuje sa umelé šírenie pocitov strachu pred „menšinovými“ požiadavkami, podporujú sa utvorené a šírené stereotypy trebárs o Rómoch, ale aj o Židoch, Čechoch a pod. Vplyvy Nemcov (ale aj iných, z pohľadu slove(a)nského obyvateľstva neautochtónnych etníc) na formovanie kultúrnej krajiny nemožno posudzovať izolovane v podmienkach Slovenska, ale v kontexte vývinu nemeckého etnika v bezprostredne susediacom priestore karpatského oblúka. Preto je dôležité venovať sa aj problematike etnických skupín, akými boli (a aj sú) podunajskí Švábi, sedmohradskí Sasi, vojvodinskí Nemci (Podunajsko a Potisie), nemecké a sliezske etnikum Poľska, haličskí, ako aj sudetskí Nemci.

Požiadavka na skúmanie priestorových aspektov etnicity, ktorú spájame s kultúrou a ich syntézu je opodstatnená aj preto, že ide o oblasť kultúrnej geografie, ktorá nie je a zvlášť na Slovensku „práve najprebádanejšia oblasť“ geografie aj vzhľadom na to, že rozvoju kulturologických, sociologických, ako aj moderných etnologických výskumných koncepcií boli pred rokom 1990 kladené najmä ideologické prekážky (jadro novoformujúcich sa smerov tejto časti geografie bolo v anglosaskom svete). Nuž a nová kultúrna geografia nadväzuje do veľkej miery na neomarxistickú filozofiu, ktorú v západnom svete akceptujú ako normálnu súčasť pluralitného svetonázorového poľa, no u nás tieto práce nie sú práve „vedeckým hitom“.

Skúmať multietnickú minulosť, jej dedičstvo i artefakty a časopriestorovo ich interpretovať je úlohou geografie. Napomáha ku chápaniu sa etníc navzájom, k ich vzájomnému súžitiu, k lepšiemu pochopeniu a akceptácii menšín väčšinovým obyvateľstvom. Preto je dôležité aj v geografickej komunite zaujímať sa o „našich“ Maďarov, Rusínov, Rómov a pátrať po spoločných prienikoch týchto kultúr, skúmať ich vzťahy a vplyvy na formovanie priestoru.

Literatúra

- BENŽA, M., MLÁDEK, J. et al., 2006: Atlas obyvateľstva Slovenska. Bratislava: Univerzita Komenského. 168 s. ISBN 802-23-2190-7
- BODNÁR, M., 2002: Etnikai és felekezeti viszonyok a Felső-Bódva völgyében a 20. században (Spoločnosť a národnosť v údolí hornej Bodvy v 20. storočí). Interetnicita 1. Fórum Inštitút Intézet. Liliom Aurum, Komárom-D. Streda. 311 s., ISBN 80-8062-126-8
- ĎURKOVSKÁ, M., 2007: História nemeckého osídlenia na území Slovenska do začiatku 19. storočia. ČaS, 2. Spoločenskovedný ústav SAV Košice [online], [Citované 15. 8. 2010]. Dostupné na internete <<http://www.saske.sk/cas/archiv/2-2007/durkovska.html>>
- EIBEN, A., 2003: Die deutsche Besiedlung des Bodwatales. [online], [Citované 15. 8. 2010]. Dostupné na internete <<http://www.oldmetzenseifen.de/index.php?page=1&lang=sk&content=2>>
- HAGGETT, P., 2004: Geographie - Eine globale Synthese. Ulmer Verlag. Stuttgart., 211-237, ISBN 3-8252-8001-2
- HALAGA, O. R., 1993: Počiatky Košíc a zrod metropoly. Košice: Východoslovenské vydavateľstvo, 437 s., ISBN 80-85174-57-X
- HORECKÝ, M., 2002: Národnosť a materinský jazyk I. časť. Slovenská štatistika a demografia, 12, 4., 41-48. Bratislava: ŠÚ SR

- HORECKÝ, M., 2003: Národnosť a materinský jazyk II. časť. Slovenská štatistika a demografia, 13, 1, 89-94. Bratislava: ŠÚ SR
- HORVÁTHOVÁ, M., 2002: Nemci na Slovensku. Etnokultúrne tradície z aspektu osídlenia, remesiel a odievania. In J. Lízka, (ed.): Interethnicita 5. Fórum Institut. Komárno-D. Streda: Lilium Aurum. 122 s. ISBN 978-80-8062-152-0
- HROMÁDKA, J., 1943: Všeobecný Zemepis Slovenska. s.165-233. In E. Novák (ed.) Slovenská vlastiveda I. Bratislava: SAVU.
- IŠTOK, R., 2001: Transformácia etnickej štruktúry obyvateľov Spiša v období r. 1880 až 1991. Geografické štúdie, 8, 110-115.
- IŠTOK, R., LESNIAKOVÁ, Z., 1995: Národnostná a konfesijná štruktúra obyvateľstva sídiel Spišskej župy v r. 1880. In P. Švorc, (ed.): Spiš v kontinuite času. Prešov: Universum
- IŠTOK, R., LESNIAKOVÁ, Z., 1997: Etnické typy obcí na Spiši v r. 1880. In: P. Švorc (ed.): Spiš v kontinuite času. Prešov: Universum, 103-109.
- KÁRPÁTY, P., 2002: Karpatskí Nemci a nemecká otázka na Slovensku. Acta Facultatis Studiorum Humanitatis et Naturae Universitatis Presoviensis, Prírodné vedy - Folia Geographica, 6, 41-53.
- KLEIN, B., 2008: Sídla na Slovensku obývané nem. obyvateľstvom na vojenských mapách v druhej polovici 18. storočia. Bratislava:SNM-MKKN, 212 s.
- KOCSIS, K., 2000: Szlovákia mai területének etnikai térkép. Budapest: Magyar Tudományos Akadémia. Földrajztudományi Kutató Intézet
- KOCSIS, K., BOTTLIK, ZS., TÁTRAI, P., 2006: Etnikai térfolyamatok a Kárpát-Medence határainak túli régióban (1989 – 2002). Budapest: Magyar Tudományos Akadémia. Földrajztudományi Kutató Intézet
- KOVÁČ, D., 1991: Nemecko a nemecká menšina na Slovensku (1871 – 1945). Veda. Bratislava, 235 s. ISBN: 80-2240-1552
- KOVAČEVIČOVÁ, S., 1989: Bývalé nemecké sídla na Slovensku, ich história a kultúra. Národopisné informácie, 2/1989. Bratislava: Etnologický ústav SAV
- KROGMANN, A., 2007: Vystaňovalstvo z Dolného Saska na Slovensko, jeho príčiny a kultúrne vplyvy. Geografické informácie 11: Problémy geografického výskumu Česka a Slovenska. Nitra: UKF, 143 -150. ISBN 978-80-8094-137-6
- KRUPOVÁ, Z., 2007: Vývoj náboženského zloženia obyvateľov Spiša vo svetle štatistík. Acta Historica Neosoliensia, 10. Kat. histórie FHV UMB. Universum: Prešov, 108 – 130.
- MATLOVIČ, R., 2005: Geografia obyvateľstva Slovenska so zreteľom na rómsku minoritu. Prešov: FHAPV PU., 177-206. ISBN 80-8068-348-4
- MAZÚR, E., 1974: Národnostné zloženie. In P. Plesník et al. / M. Lukniš, J. Princ (eds): Slovensko, Ľud – I. Bratislava. Obzor, 440 – 462.
- MAZÚR, E., JAKAL, J. (eds.), 1980: Atlas Slovenskej socialistickej republiky (Atlas a textová časť). Bratislava: SAV a Slovenský úrad geodézie a kartografie.
- MLÁDEK, J. et al., 2004: Obyvateľstvo a jeho aktivity v krajine. In T. Hrnčiarová, T.(ed.) et al.: Atlas krajiny Slovenskej republiky. Bratislava: Esprit. ISBN 80-8883-327
- OČOVSKÝ, Š., 1992a: Faktory zmien etnickej štruktúry obyvateľstva na Slovensku v 20. storočí., 47 – 57, Geographica Slovaca, 1., Veda. Bratislava
- OČOVSKÝ, Š., 1992b: Interpretácia štatistických údajov o národnostiach na Slovensku. s. 82-88, In: Plichtová, J. (ed.): Minority v politike. Česko-slovenský výbor Európskej kultúrnej nadácie. Bratislava
- OČOVSKÝ, Š., 1993a: Národnostná štruktúra obyvateľstva Slovenska v medzivojnovom období. In: R. Novodomec, (ed.): Geografia – aktivity človeka v krajine. Prešov: PdF UPJŠ - Východoslovenská pobočka SGS
- OČOVSKÝ, Š., 1993b: Vývoj religióznej štruktúry obyvateľstva na Slovensku. Geografický časopis, 45, 2-3. Veda. Bratislava
- OLEJNÍK, M., 2004: Status nemeckej menšiny na Slovensku v prácach slovenských a nemeckých historikov. In: Š. Šutaj (ed.): Národ a národnosti. Stav výskumu po r. 1989 a jeho perspektívy. Spoločenskovedný ústav SAV v Košiciach. Prešov: Universum. ISBN: 80-89046-20-7
- PAUKOVIČ, V., 1994: Etnická štruktúra Slovenska, jej vývoj, demografické a sociálne charakteristiky. Sociológia, 26, 5 – 6/1994. Bratislava: SAV, 425-437.

- PODOLÁK, P., 1998: Národnostné menšiny v Slovenskej republike z hľadiska demografického vývoja. Martin: Matica Slovenská. 91 s. ISBN: 807-09-050-69
- PÖSS, O., 1995: Bibliotheca Carpatho-Germanica. Bratislava: SNM-MKKN.
- PÖSS, O., 2000: Karpatskí Nemci. Pamiatky a múzeá, 49, 4, Bratislava: SNM, s. 24-29
- PÖSS, O., 2002: Etnický obraz Slovenska – Nemci - Karpatskí Nemci. História, 2, 6, Bratislava: HÚ SAV-SHS pri SAV- Pro Historia, 17-19.
- RÁBIK, V., 2006: Nemecké osídlenie na území východného Slovenska v stredoveku. Acta Carpatho-Germanica, 19. Bratislava: SNM-MKKN, 433 s.
- SAUŠKIN, J.G., 1973: Ekonomičeskaja geografija: Istorija, teorija, metodi, praktika. Mysl. Moskva
- SEBŐK, L., 2005: Az 1869. évi népszámlálás vallási adatai összeállítás. Budapest: Teleki László Intézet, 281 s., ISBN 963-218-661-3
- SEEWANN, G., DIPPOLD, P.(eds.), 1997: Bibliographisches Handbuch der ethnischen Gruppen Südosteuropas. München. Oldenbourg, 82-105.
- SCHLESINGER, W. (ed.), 1975: Die deutsche Ostsiedlung des Mittelalters als Problem der europäischen Geschichte. Sigmaringen:Thorbecke, 471–507.
- SCHÜRGER, J., 1997: Deutsche in der Ostslowakei: Deutsch-Michalok, Kaschau und andere Siedlungen. Stuttgart: Hilfsb. der KD-Katholiken e. V., 240 s.
- STEINICKE, E., 1991: Friaul/Friauli – Bevölkerung und Ethnizität. Innsbrucker Geographische Studien 19, Institut für Geographie der Universität Innsbruck. 11-17, ISBN 3-901182-19-5
- SVETOŇ, J., 1942: Materinská reč a znalosť reči v dátach maďarských štatistík. Slovenská liga, 19. Bratislava: ÚSSL, 56-63.
- SVETOŇ, J., 1958: Obyvateľstvo Slovenska za kapitalizmu, Bratislava: SVPL, 367 s.
- SVETOŇ, J., 1970: Vývoj obyvateľstva na Slovensku. Bratislava: Epoque, 263 s.
- ŠPROCHA, B., TIŠLIAR, P., 2009: Národnostné zloženie obyvateľstva Slovenska v medzivojnovom období podľa výsledkov sčítania ľudu z r. 1919, 1921 a 1930. Slovenská štatistika a demografia 19,3/2009. Bratislava: ŠÚ SR, 3-36. ISSN 1210-1095
- ŠÚ SR - INFOSTAT, PRIF UK, 2009: Demografické údaje zo sčítaní obyvateľov, domov a bytov na Slovensku. [Citované 15. 8. 2010]. Dostupné na internete <<http://sodb.infostat.sk/sodb>>
- TAJTÁK, L., 1980: Vývin, pohyb a štruktúrne zmeny obyvateľstva na Slovensku v predvojnovom období (1900 – 1914). Historický časopis, 28, 4, Bratislava: SAV, 497-530.
- TIŠLIAR, P., 2008: Nemecké národnostné ostrovy na Slovensku podľa výsledkov Šrobárovho popisu ľudu z r. 1919. Historica 47. Bratislava: Univerzita Komenského. 89-118. ISBN 978-80-223-2539-4
- VALISKA, J., 1980: Nemecké nárečie Dobšinej: príspevok k výskumu zanikania nárečí enkláv. Gemerské vlastivedné pohľady, 54. Gemerská vlastivedná spoločnosť. Rimavská Sobota. 305 s.
- VALISKA, J., 1982: Nemecké nárečia horného Spiša: príspevok k výskumu reliktných nárečí v pokročilom štádiu ich vývoja. Stará Ľubovňa: Okresné vlastivedné múzeum. 302 s.
- VARSÍK, B., 1964: Osídlenie Košickej kotliny I. Bratislava: Vydavateľstvo SAV. 475 s.
- VARSÍK, B., 1973: Osídlenie Košickej kotliny II. Bratislava: Vydavateľstvo SAV. 598 s.
- WIESINGER, P., 1980: Deutsche Spachinseln In H.P. Althaus et al. (eds.): Lexikon der germanistischen Linguistik. Tübingen: Niemeyer. s. 491. ISBN 3-484-10391-4
- ŽUDEL, J., 1984: Stolice na Slovensku. Bratislava. Obzor. 200 s.
- ŽUDEL, J., 1990: Zmeny v štruktúre osídlenia Východoslovenskej nížiny od začiatku 15. storočia do konca stredoveku. Geografický časopis 42,1, Bratislava. Veda. s. 74-88
- ŽUDEL, J., 1993: Národnostná štruktúra obyvateľstva Slovenska r.1880. Geografický časopis 45,1. Bratislava: Veda. s. 3-17
- ŽUDEL, J., 1994: Národnostná štruktúra obyvateľstva Slovenska r.1910. Geografický časopis 46, 4. Bratislava: Veda. s. 409-421

Pod'akovanie:

Autor by chcel vysloviť hlbokú a úprimnú vďaku váženej pani recenzentke za jej edičné a vecné poznámky a pripomienky, ktoré výrazne prispeli k zvýšeniu kvality tohto príspevku.

Einige Bemerkungen zur geographischen Forschung der Entwicklung der deutschen Bevölkerung in den ostslowakischen Regionen

Peter KÁRPÁTY

Resumé: Der Beitrag „Einige Bemerkungen zur geographischen Forschung der Entwicklung der deutschen Bevölkerung in den ostslowakischen Regionen“ bemüht sich um eine kurze ethnogeographische (historisch-demographische) Analyse der deutschen Minderheit in der Ostslowakei im 19.-20. Jahrhundert; sowie informiert auch über den historisch-geographischen Kontext der „Ostsiedlung“ (Wellen der deutschen Kolonisierung der slowakischen Regionen) auf die Gebiete der historischen Komitate des ehemaligen Oberungarns: die Zips (Spiš), Scharosch (Šariš), Semplén (Zemplín), Ung (Užská župa), Abaujvar-Tornau (Abov-Turňa) und Gemer-Kleinhont (Gemer-Malohont) und fokussiert sich auf die ausgewählten Themen der deutschen Bevölkerungsentwicklung im Spiegel der vergangenen 130 Jahren und derer Relevanz auf die Beziehung zwischen der Ethnizität und Entstehung der Kulturlandschaft der Slowakei.

Der Verfasser stellt Fragen über die oft angewandte quantitative Forschung der ausgewählten Bevölkerungswerte hinsichtlich der qualitativen Forschung des deutschen Einflusses (aber auch der anderen Völkergruppen) auf die Prägung und Entstehung der jetzigen Kulturlandschaft. Mit diesem Artikel versuchen wir eine breitere wissenschaftliche Diskussion (vor allem unter den Geographen) hervorzurufen, weil für eine komplexe Bewertung dieses Phänomens derzeit so oft angewandte Methoden der quantitativen Geographie unzureichend scheinen. Als schlichte Beispiele erwähnen wir die inkohärenten Daten über die Nationalitäten, historisch beeinflusste Entwicklungsinterpretierung und -auswertung, die angewandten territorialen Einheiten bei der Rekonstruktion der historischen Angaben entnommen der Völkerzählungen (z.B. auf die ad hoc gültigen administrativen Verwaltungseinheiten), mangelnde grenzüberschreitende Analysen, wie auch die unkritische Wiederholung früher veröffentlichten Ergebnisse in der wissenschaftlichen Literatur.

Als hoch aktuelles Problem erscheint die fehlende Einbeziehung der historischen, ethnographischen und soziologischen Erkenntnisse in eine ausführlichere geographische Synthese. Wissenschaftlich relevant und für die Problematik geeignet und anwendbar (z. B. für die Abgrenzung der Kultur-/Kulturgeographischen Regionen und Subregionen) zeigt sich eine Synthese der Menti-, Sozio- und Artefakten im Rahmen des sgn. Huxley Modells (erarbeitet von Huxley a Zelinski), die an die kulturgeographische Schule von K. Sauer anknüpft (Haggett, 2004). Der erwähnte Ansatz ist zwar für die Wissenschaft nicht so neu (veröffentlicht schon in den 70er Jahren 20. Jhd.), aber in den slowakischen Bedingungen wurde noch nicht erforscht. Die multikulturelle Basis der Slowakeientwicklung (ähnlich wie die der USA) scheint dies zu ermöglichen. Solcher Ansatz erfordert eine präzise Anwendung und ist mit einer anspruchsvollen Datenverarbeitung anhand eines Metainformationssystems und dessen Karten- und Graphikentransformation verbunden.

Den Deutschen Einfluss (sowie der anderen nicht autochthonen Völkergruppen) auf die Prägung unserer Kulturlandschaft kann man weder bestreiten, noch nur aufs Gebiet der Slowakei isolieren. Es ist erforderlich ihn im Kontext der Entwicklung in den benachbarten Regionen des Karpatenbogens zu betrachten und mit der Forschung an den Donau-Schwaben, Sachsen in Siebenbürgen, Wojwodiner Deutschen, Deutschen in Schlesien, Galizien und in den Sudeten zu verbinden.

Adresa autora:

Mgr. Peter Kárpáty
Externý doktorand na Katedre humánnej geografie a demogeografie
Prírodovedecká fakulta, Univerzita Komenského
Mlynská dolina, 842 15 Bratislava
p.karpaty@gmail.com