

Rozvoj a modernizace lyžařských rekreačních středisek v regionu severní Moravy a Slezska na příkladu turistické oblasti Beskydy – Valašsko

Jan HAVRLANT

Abstract: *The article deals with the current situation, modernization and development of winter sports-recreational resorts in the Beskydy tourist area. It outlines the development of significant Beskydy resorts and needs for further modernization of infrastructure for selected sports-recreational activities on the basis of the evaluation of the recreational infrastructure and service facilities in the area.*

Key words: *Beskyd - Walachia, tourist area, ski resorts, development*

Úvod

Cílem příspěvku je poukázat na současný vývoj lyžařských středisek a modernizaci sportovně-rekreační infrastruktury v turistické oblasti Beskydy – Valašsko a na základě terénních šetření analyzovat stěžejní problémy a konflikty, např. ekologické, majetkově-vlastnické, problémy bezpečnosti tratí apod., ovlivňující jejich rozvoj. Na základě analýzy vybavenosti a nabídky turistických středisek, poskytování základních a doplňkových služeb pak zhodnotit současnou úroveň beskydských rekreačních středisek.

Zimní sportovně-rekreační aktivity v horských střediscích jsou v současné době neodmyslitelnou součástí životního stylu, aktivní rekreace člověka, jeho zábavy, seberealizace a vyžití. Ve většině evropských zemí tvoří zimní a letní sporty a rekreace významnou součást cestovního ruchu a fenomén s dopady na rozvoj nových služeb, podnikatelských aktivit, investiční činnost atd. Oblast Beskydy – Valašsko je součástí značně rozmanitého turistického regionu Severní Morava a Slezsko. Rozkládá se při česko-slovensko-polské hranici. Geomorfologicky zahrnuje celky Moravskoslezské Beskydy, Slezské Beskydy, Jablunkovské mezihoří a Javorníky. V této turistické oblasti, jako jedné z 5 nejvýznamnějších oblastí v České republice, se rozvíjel rekreační cestovní ruch zejména v období 60. – 80. let minulého století, zčásti jako součást vázaného cestovního ruchu při početných střediscích podnikové rekreace. Sportovně-rekreační infrastruktura byla koncentrována do několika významných, ale většinou jen sezónně využívaných středisek. Přesto je oblast Beskyd a Valašska již 50 let řazena do nejvyšší kategorie, s dominantní turisticko-rekreační funkcí a s významným zastoupením středisek zimních sportů lokálního, regionálního i národního významu.

1. Přehled literatury a metodologických přístupů k výzkumu turistického ruchu

Zájmovému regionu byla z hlediska geografického výzkumu turistického ruchu věnována pozornost od 60. let minulého století. Po několika studiích, zaměřených na hodnocení předpokladů pro cestovní ruch (např. Šprincová, S., 1969) vznikaly zde širší územní analýzy předpokladů pro cestovní ruch s hodnocením rekreačního potenciálu, podložené teoreticko-metodologickými přístupy; např. od Havrlanta, M. (1977). Později se zabýval podobnou problematikou Vystoupil, J. (1993) ve studii Možnosti rozvoje cestovního ruchu a rekreace v okrese Frýdek – Místek, v níž byla navržena koncepce rozvoje cestovního ruchu na počátku rozsáhlých společenských změn. Možnostmi transformace a rozvoje cestovního ruchu na základě hodnocení potenciálu příhraniční oblasti Beskyd se zabýval Havrlant, J. (2000); později věnoval pozornost rovněž problematice druhého bydlení. K novějším teoreticko-metodologickým pracím patří Hodnocení potenciálu cestovního ruchu na území obcí ČR (Bína, J. a kol., 2002), jež je využitelná pro stanovení rozvojových možností jednotlivých obcí. Přínosem je také Návrh nové rajonizace cestovního ruchu ČR (Vystoupil, J. a kol. 2007) a Atlas cestovního ruchu ČR (Vystoupil, J. a kol. 2006), v nichž je hodnocen poprvé potenciál oblastí pro lyžování a specifikována kategorizace zimních středisek. Střediska národního významu v podmínkách ČR jsou lokalizována v horských vysoko položených oblastech s nejlepšími přírodními podmínkami pro zimní

sparty. Patří k nim střediska v oblastech Krkonoš, Jeseníků, Šumavy a Beskyd. Jsou k nim zařazena střediska, v nichž celková délka sjezdových tratí je delší než 4 km a současně celková přepravní kapacita provozovaných lanovek a vleků překračuje 3500 osob za 1 hodinu. Ke střediskům regionálního významu jsou řazena střediska s celkovou délkou sjezdovek od 1 do 4 km a kapacitou přepravních zařízení v rozmezí 1000 – 3500 osob za hodinu. Ke střediskům lokálního významu se řadí ostatní menší střediska s délkou sjezdovek do 1 km a s hodinovou přepravní kapacitou vleků do 1000 osob (Vystoupil, J. 2006).

K jiným koncepčním studiím patří např. Marketingové strategie rozvoje cestovního ruchu v regionu Severní Moravy a Slezska (2002) ad.

2. Rozvoj rekreačních a lyžařských středisek v Beskydech

Rozvoj rekreačních středisek, turistické a lyžařské infrastruktury v Beskydech spadá ve větší míře až do období 60. a 70. let minulého století, i když první jednosačková lanovka byla vybudována v Beskydech z Trojanovic na Pustevny již v roce 1940; druhá z Oldřichovic na Javorový vrch v roce 1956 a později třetí z Dolní Lomné na Malý Polom – Severku. Budování této infrastruktury probíhalo často v souvislosti s rozvojem početných zařízení vázaného cestovního ruchu, objektů podnikové rekreace dolů, hutí ad. podniků. Do konce 80. let vzniklo v Beskydech přes 40 zimních sportovně-rekreačních středisek. Tehdy převážně domácí rekreační využívali poměrně skromně vybavené areály. Teprve od 90. let docházelo postupně k modernizaci některých středisek. V posledních třech letech dochází v oblasti Beskyd – Valašska k výraznější modernizaci sportovně-rekreačních zařízení, vč. instalace výkonných zasněžovacích systémů a k prodlužování zimní sezóny. Střediska zavedla každodenní úpravou lyžařských tratí, snowboardparků a u několika došlo k nahrazení starých pomalých vleků výkonnějšími vlekami nebo novými čtyř sedáčkovými lanovkami (na Bílé a Kohútce). K vyhledávaným rekreačním střediskům s dobrými podmínkami k zimním sportům patří zejména střediska ležící v polohách nad 700 m n. m., jako například Bílá (Obr. 1), Kohútka, Pustevny – Radhošť, Velké Karlovice – Soláň, Mosty u Jablunkova. Ostatní menší střediska, například Javorový, Dolní a Horní Lomná, Řeka, Staré Hamry – Grůň, Morávka, Visalaje – Zlatník a další patří k menším střediskům lokálního – regionálního významu (viz mapa č. 1). Pro běžecské lyžování jsou v současnosti připravovány trasy vedoucí jak hřebeny, tak údolními polohami. Nové tratě vznikly i v podhůří v areálech nových golfových hřišť (např. v Ostravici, Čeladné, Rožnově). Z cca 45 lyžařských středisek, lokalizovaných v oblasti Beskydy – Valašsko, patří k významným centřím zimních sportů s celostátním významem však jen tři, jež získávají mezinárodní význam. Avšak ve srovnání s největšími slovenskými zimními centry se jim beskydská střediska svými technickými parametry ani počtem zahraničních návštěvníků zatím nevyrovnají.

Díky spolupráci veřejného a soukromého sektoru, aktivitám činovníků lyžařských klubů a zastupitelů obcí se zde podařilo v posledních 10 letech, s využitím strukturálních fondů Evropské unie získat finanční prostředky na rozvojové projekty rekreačních středisek a modernizovat tak zejména technické vybavení lyžařských areálů, rozšířit a vybudovat další sjezdové, běžecské i cykloturistické trasy, snowparks a také modernizovat ubytovací a stravovací zařízení a další doplňkovou vybavenost.

V současnosti patří k nejlépe vybaveným modernizovaným střediskům **Ski areál Bílá** (520 – 775 m n. m), provozovaný již 50 let. Tvoří je 2 samostatné areály s jedním odbavovacím systémem, s cca 8 sjezdovými tratěmi v celkové délce 6,2 km a snowparkem. Na severních svazích byla v roce 2009 uvedena do provozu čtyř sedáčková lanovka o délce 1 km. Spolu s dalšími 6 vlekami činí přepravní kapacita obou areálů 6750 osob za hodinu. Samozřejmostí je zde každodenní kvalitní úprava tratí. Areál má osvětlení pro večerní lyžování. V okolí se připravuje až 60 km běžecských stop. Také možnosti ubytování, stravování a využívání doplňkových služeb přímo v lyžařském areálu řadí středisko do kategorie ****kvality. Dobrou vybavenost poskytuje také **Ski areál Kohútka** (715 – 915 m n. m), ležící ve vrcholové části Javorníků, jež byl výrazně modernizován v sezóně 2009/2010. Po výstavbě nové čtyř sedáčkové lanovky, s dalšími 5 vlekami o celkové přepravní kapacitě 5150 osob za hodinu, patří dnes středisko k nejlépe vybaveným. Celková délka 9 sjezdových tratí všech obtížností dosahuje 6,6 km. Větší část je vybavena zasněžovacím systémem. Možnosti ubytování bezprostředně ve středisku v hotelu a chatě s celkovou kapacitou 200 lůžek, dále jedinečné možnosti k běžeckému lyžování na hřebeni Javorníků bylo důvodem pro zařazení areálu ke střediskům **** kvality. **Středisko Pustevny** (620 – 1130 m n. m.), patří k nejstarším (bylo budováno od konce 19. století). O rozvoj infrastruktury se zasloužily turistické spolky a sportovní kluby. Dnes již zastaralá sedáčková lanovka, dopl-

něná 8 vleky o přepravní kapacitě 4400 osob za hodinu, vytváří polyfunkční středisko s celoročním využitím. Lyžařské tratě všech obtížností, s celkovou délkou 3,6 km jsou upravovány. V rámci modernizace střediska byly rozšířeny doplňkové služby a zasněžování na 70 % délky sjezdovek. Běžecské trasy v hřebenové části mezi Radhoštěm, Pustevnami a Martiňákem, (cca 45 km), bývají kvalitně upravovány. Ve středisku jsou organizovány různé akce, které jinde dosud chybějí. Ubytovací, stravovací a další doplňkové služby zajišťují na Pustevnách 4 hotely a stylové turistické chaty s kapacitou přes 300 lůžek. Středisko se tak řadí do kategorie středisek *** kvality. Ski areál **Mosty u Jablunkova** (490 – 630 m n. m.) zaznamenal dynamický rozvoj v posledních 5 letech. Je koncipován jako areál pro rodiny s dětmi, se zaměřením na celoroční volnočasové aktivity. Široká nabídka služeb areálu je ojedinělá svou rozmanitostí. Modernizovaný areál disponuje 4 vleky, které přepraví 2600 osob za hodinu, a třemi středně náročnými sjezdovkami o délkách 620 – 680 m. Středisko je vybaveno kvalitním zasněžovacím systémem a osvětlením pro večerní lyžování, snowboardparkem a dalšími atrakcemi; Upravuje až 44 km běžecských tras. Nadstandardním vybavením pro celoroční využití je vozíková dráha, lanové centrum, bungee trampolína, bikepark, cyklostezky aj. atrakce. Kvalitní ubytovací a gastronomické služby zajišťuje přímo v areálu srubový hotel s kapacitou 50 lůžek a s řadou dalších doplňkových služeb. Ke střediskům regionálního významu náleží dva blízké areály **Velké Karlovice – Soláň**. Přepravní kapacita 8 vleků dosahuje 4900 osob za 1 hodinu. Areál s 10 sjezdovkami všech obtížností a celkovou délkou 4600 m, vybavený snowboardparkem, je sice pravidelně upravován, avšak dosud neprošel výraznější modernizací starých vleků. Ski areál **Javorový vrch** (750 – 950 m n.m.), je přístupný jen zastaralou jedno-sedačkovou lanovkou z obce Oldřichovice. Atraktivitu areálu se 3 sjezdovkami všech obtížností, o celkové délce 1400 m, se 3 vleky o kapacitě 1600 osob/hodinu, zvyšuje potenciál pro paragliding. Rovněž hřebenové turistické, běžecské, cykloturistické i hipoturistické stezky zvyšují jeho přitažlivost. Ostatní lyžařská střediska (většinou s 1 – 3 vleky) náleží ke střediskům lokálního významu, s horší vybaveností technickou a dopravní infrastrukturou a s minimálními anebo žádnými doplňkovými službami.

3. Problémy a konflikty v rozvoji lyžařských středisek

Pomineme-li problémy nákladného financování modernizace technické infrastruktury středisek, pak v posledních letech patří ke stěžejním problémovým tématům *ekologické problémy, problémy majetkově-vlastnických vztahů a problémy bezpečnosti sjezdovek*. Rozvoj středisek je v současnosti nemožný bez procesů posuzování vlivu výstavby a provozování středisek na životní prostředí (EIA). Často je kritizován negativní vliv provozování lyžařských areálů a zařízení na přírodní prostředí, zejména ze strany ekologických organizací, jež brání jejich rozvoji. Z hlediska dopadů provozování areálů na přírodní složky krajiny lze konstatovat v zájmovém území relativně malé dopady. K uváděným negativním vlivům využívání sjezdovek patří nebezpečí snížení ekologické stability a biodiverzity flóry a fauny, poškozování lučních biotopů, degradace půd, změny hydrologických poměrů, plošná eroze, eutrofizace vod a půd vlivem umělého zasněžování, světelné zatížení areálů ad. (Flousek, J., Harčarik, J., 2009). K těmto vlivům nutno podotknout, že o nich není dosud moc známo a i když se mohou lokálně projevit, jejich rozsah je naprosto zanedbatelný v komparaci s jinými negativními vlivy (např. imisní poškození lesů Beskyd, nevhodné postupy při těžbě dřeva, působení kůrovce, intenzivní nákladní doprava aj.). Ačkoliv se zde nachází přes 40 lyžařských areálů (z toho v CHKO Beskydy 20), je celková délka sjezdových tratí pouhých 20 km. Při průměrné šířce lyžařských sjezdovek 20 - 30 metrů, převážně v lesních průsecích, činí rozloha těchto lyžařských ploch v Beskydech necelých 0,5 km²; což představuje zanedbatelný zlomek z celkové rozlohy CHKO; a to při jejich rozdělení do desítek malých areálů. Z tohoto hlediska jsou uváděné vlivy provozu středisek po dobu průměrně 3 měsíců v roce zanedbatelné. Střety zájmů, vyplývající ze zcela protichůdných názorů k ochraně krajiny a lokálnímu rozvoji jsou zde velmi časté, přičemž drobné úpravy ve stávajících areálech v rámci jejich modernizace nezměnily zásadním způsobem zdejší biotopy. Naopak, v důsledku omezení provozu došlo na několika místech k zarůstání náletovými dřevinami, plevelem apod. (např. na Javorovém vrchu, Lysé hoře aj.). Přístupy ochránců často iniciují opatření proti jakýmkoliv drobným úpravám a změnám proti původnímu stavu.

Problémy majetkově-vlastnických vztahů zablokovaly např. modernizaci areálu na Javorovém vrchu a projekt výstavby střediska v masívu V. Čantoryje v obci Nýdek. V této lokalitě, s předpoklady vybudování velkého česko-polského střediska, stojí v cestě rovněž majitelé pozemků. *Problémy bezpečnosti*

lyžařských svahů na jedné straně eliminuje pravidelná úprava sjezdovek a zákonem zaváděná opatření. Ale na druhé straně stále se zvyšující zájem sportovců a rekreatů zejména o modernizovaná střediska, zvyšují zatíženost svahů a tím nebezpečí úrazů, plynoucí z rychlejší či neohleduplné jízdy po upravených tvrdých svazích. Roste nebezpečí a počet úrazů ze střetů lyžařů a snowboardistů, pro něž jsou v Beskydech podmínky dosud značně omezené. Převažující úzké sjezdovky v lesních průsecích toto nebezpečí mimořádně zvyšují. Potřeba rozšíření, zvláště náročných sjezdovek, na šířku 50 – 100 metrů je tak velmi žádoucí, a to zejména v Bílé, na Javorovém vrchu, v Mostech u Jablunkova, Pustevnách aj.

Závěr

Z hlediska rozvoje zimních sportů patří oblast Beskydy – Valašsko k územím s vysokým rozvoje-
vým potenciálem. V současnosti je nutno reagovat na aktuální trendy a konkurenci. Návštěvníci dnes nepřijíždějí jen za lyžováním, ale žádají další vyžití, relaxaci, zábavu apod. Proto je zapotřebí věnovat více pozornosti i dalším aktivitám, wellness produktům a možnostem rozvoje dalších sportovně-
rekreačních forem, jež budou vhodným doplňkem tradičních zimních sportů a turistiky. Zázemí pro nové aktivity by mělo vzniknout na Pustevnách, Kohútce, v Řece, Lomné ad. Letní atrakcí na již vybu-
dovaných sjezdovkách by mohly být bikeparky, např. ve Velkých Karlovicích, Bílé, Lomné aj. Tvorba širších produktů musí být dnes zaměřena na různé cílové skupiny. Propagace regionu a nabídka spor-
tovně-rekreačních aktivit musí být specifikována pro různé věkové kategorie vč. seniorů. V současnosti roste poptávka po i adrenalinových aktivitách (paragliding, náročná horská cykloturistika ad.). Beskyd-
sko-valašská oblast má dobré předpoklady pro rozvoj sezónních, tak mimo sezónních aktivit. Výz-
namným faktorem rozvoje mezinárodního cestovního ruchu v oblasti je oživení kontaktů Česka, Polska
a Slovenska na všech úrovních, všestranná spolupráce v oblasti koordinovaného rozvoje turistické
infrastruktury, jakož i úzká kooperace při rozvoji přeshraničního informačního systému a marketingu.
Kvalitní turistická infrastruktura, komplexní služby, kooperace mezi středisky, mezi soukromým a veřej-
ným sektorem, obcemi a dalšími aktéry v cestovním ruchu i v rámci euroregionů jsou předpokladem
rozvoje mezinárodního turismu a širšího využití potenciálu oblasti, jakož i spokojenosti návštěvníků.

Literatura

- BÍNA, J. a kol., 2002: Hodnocení potenciálu cestovního ruchu. In: COT business 2, Travel Service, Praha, s. 19-29.
- FLOUSEK, J., HARČARIK, J., 2009: Sjezdové lyžování a ochrana přírody, In: Časopis Ochrana přírody, 6/2009, MŽP, Praha.
- HAVRLANT, J., 2000: Beskydy - Transformace pohraniční oblasti cestovního ruchu, Spisy prací sv. č. 128, Přírodovědecká fakulta, Ostravská univerzita, Ostrava, s.126.
- HAVRLANT, J., 2006: Modernizace turistické infrastruktury v Euroregionech Beskydy a Těšínské Slezsko, In: CD-ROM - XXI. Sjezdu ČGS: Česká geografie v evropském prostoru, JČU, České Budějovice, s. 73-80.
- HAVRLANT, M., 1977: Zázemí ostravské průmyslové oblasti, jeho funkce a možnosti využití pro rekreační účely. Spisy PF sv. 36, Ostrava, s.150.
- HAVRLANT, M., 1977: Přírodní podmínky rozvoje rekreačního ruchu v oblasti H. Pokysucí, Sborník prací PF sv. 49, E6, SPN, Ostrava.
- KOLEKTIV, 2002: Marketingová strategie rozvoje cestovního ruchu v regionu Severní Moravy a Slezska. Institut rozvoje podnikání, Ostrava, s.120.
- ŠPRINCOVÁ, S., 1969: Geografie cestovního ruchu v Jeseníkách, Vlastivědný ústav, Šumperk, s.156.
- VYSTOUPIL, J., 1993: Možnosti rozvoje cestovního ruchu a rekreace v okrese Frýdek – Místek, studie, GÚ ČSAV, Brno, s.189.
- VYSTOUPIL, J. a kol., 2007: Návrh nové rajonizace cestovního ruchu ČR. ESF MU, Brno, s.101.
- VYSTOUPIL, J. a kol., 2006: Atlas cestovního ruchu ČR. MMR ČR. ESF MU. Praha, s.157.

Development and Modernization of Ski Resorts in the North Moravian and Silesian Region on the Example of the Beskydy - Walachia Tourist Area

Jan HAVRLANT

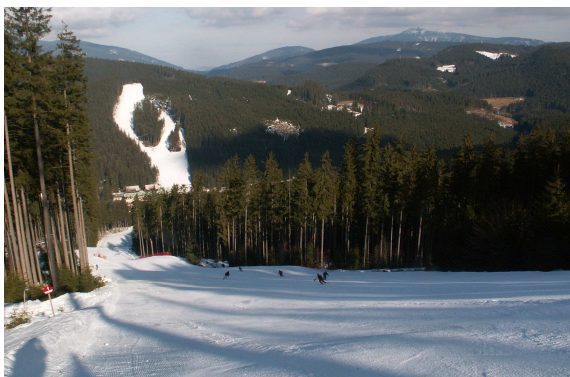
Summary: Winter sports and recreational activities in the mountainous tourist resorts (TR) are currently an inseparable part of the lifestyle, active recreation and lives of people.

The Beskydy - Walachia TR has been one of the 5 most significant tourist and ski resorts in the Czech Republic for 50 years. The resorts at Bílá, Kohútka, Pustevny and also Mosty, with reservation, are one of the most modern centres for winter sports (of national significance) out of the 45 resorts in this area. There has been significant modernization of sports and recreational facilities in the past 5 years, including the installation of efficient snow-making systems and everyday treatment of ski slopes. Bílá and Kohútka have been equipped with four new chair lifts. Thanks to the cooperation of the public and private sector and the activities of officials of ski clubs as well as municipality councils, the resorts successfully obtained financial resources with the use of the European Union funds for ski resort development projects and modernized the technical equipment of individual resorts, accommodation, catering facilities and other additional infrastructure. Other Beskydy resorts have a local and regional significance, older and more modest technical and traffic infrastructure and minimal additional services. Majority of the operators of small resorts did not attain any subsidy resources from the European Union for their development projects. In spite of that there has been an increased interest particularly in the quality development of the infrastructure in Beskydy. Thus it is necessary to pay more attention to new activities, wellness products, agricultural tourism as well as the creation of broader products focused on different target groups. However, the Beskydy resorts are facing some problems, particularly ecological, property and ownership-related issues as well as issues with safety of ski slopes that cause conflicts of interest in their development.

The key factor of the development of international tourism in the area of Beskydy and Walachia is the renewal of contacts between the Czech Republic, Poland and Slovakia at all levels, multilateral cooperation in the development of tourist infrastructure, cross-border information system and marketing, among others also within the Euro-regions that have prerequisites for the development of international tourism and for a wider use of the potential of the area.

Adresa autora:

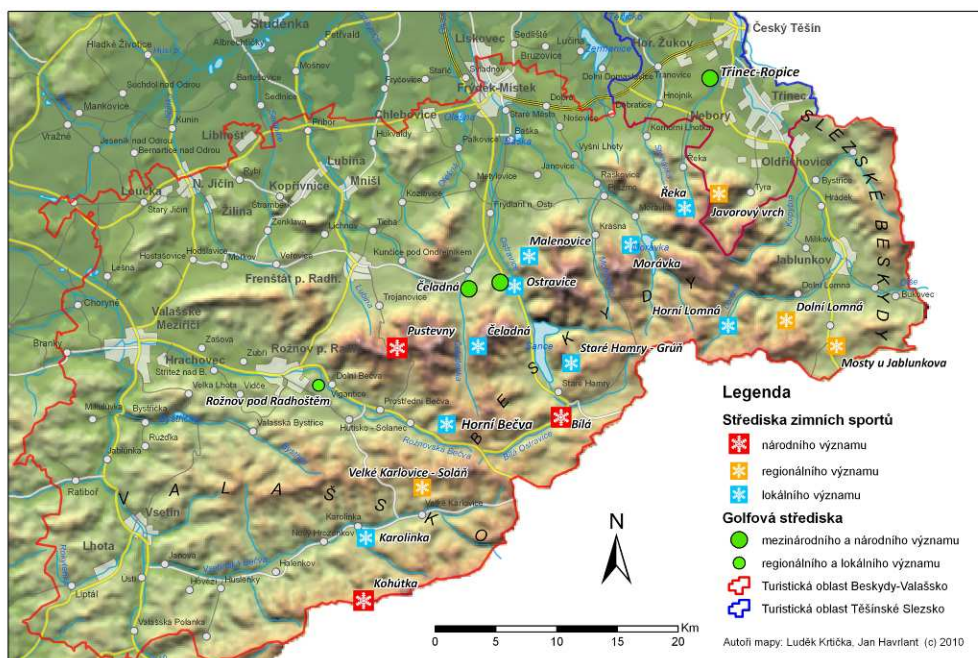
doc. RNDr. Jan Havrlant, CSc.
Katedra sociální geografie a regionálního rozvoje
Přírodovědecká fakulta, Ostravská univerzita
Kranichova 8, 710 00 Ostrava
jan.havrlant@osu.cz



Obr. 1. Ski areál Bílá v Moravskoslezských Beskydech, modernizovaný v roce 2008
Foto: J. Havrlant, 2010



Obr. 2. Ski areál Kohůtka v Javornících, modernizovaný v roce 2009
Foto: J. Havlant, 2010



Mapa 1. Střediska zimních sportů a golfová střediska v turistické oblasti Beskydy-Valaško a Těšínské Slezsko

Zdroj: Vystoupil, J., 2006 a vlastní šetření, 2010