

Nezamestnanosť a vybrané aspekty demografického správania obyvateľstva Slovenska

Angelika ŠVECOVÁ, Eva RAJČÁKOVÁ

Abstract: Increase in unemployment raises serious not only economic but also social problems. Theoretically it can be assumed that the rapid deepening of regional disparities in economical efficiency and unemployment rate create conditions for some changes in demographic behavior of the population. The aim of this paper is to examine the relationship and spatial differentiation of population mobility and unemployment rate in Slovakia during 2001 - 2009.

Keywords: unemployment, natality, emigration, immigration, correlation coefficient

Úvod

Vývoj a stav nezamestnanosti úzko súvisí s ekonomickou a sociálnou úrovňou štátu a ovplyvňuje všetky oblasti života obyvateľov. Rast nezamestnanosti vyvoláva nielen vážne ekonomické, ale aj sociálne problémy. Zmena ekonomických a sociálnych podmienok si vyžaduje aj zmenu správania obyvateľstva. Problematike vzniku, vývoja a dôvodov nezamestnanosti sa venovali viacerí autori (Kramáreková 2005, Lauko a kol. 2009, Rosič 2009, Székely 2001). Teoreticky sa dá predpokladať, že rýchle prehĺbovanie disparít v ekonomickej úrovni regiónov a miere nezamestnanosti vytvára podmienky pre zmeny nielen v ekonomickom a sociálnom, ale aj v demografickom správaní sa obyvateľstva.

Cieľom príspevku je preskúmať vzťah medzi vývojom nezamestnanosti a vybranými aspektmi demografického správania obyvateľstva, z ktorých sme sledovali vývoj natality, imigrácie, emigrácie a emigrácie do zahraničia za obdobie 2001 – 2009.

Výskum bol zameraný na overenie vopred predpokladaných závislostí, ktoré boli stanovené na základe všeobecne očakávaných trendov vývoja jednotlivých ukazovateľov.

Vo všeobecnosti možno očakávať, že:

- s klesajúcou nezamestnanosťou sa miera natality bude zvyšovať
- s klesajúcou nezamestnanosťou bude rásť saldo imigrácie
- s klesajúcou nezamestnanosťou bude klesať saldo emigrácie
- s klesajúcou nezamestnanosťou poklesne emigrácia do zahraničia

Pre skúmanie závislostí medzi mierou nezamestnanosti a jednotlivými parciálnymi ukazovateľmi sme použili *Pearsonov korelačný koeficient*, ktorý vyjadruje štandardizovanú mieru lineárnej závislosti medzi dvoma premennými.

Korelácia môže nadobudnúť hodnoty z intervalu [-1, 1]. Klasifikácia intenzity závislosti hovorí, že:

$0 \leq r \leq 0.3$	slabá závislosť
$0.3 \leq r \leq 0.6$	mierna závislosť
$0.6 \leq r \leq 1$	silná závislosť

Ak je hodnota korelácie kladná, hovoríme o priamej závislosti. To znamená, že hodnoty oboch premenných stúpajú resp. klesajú. O nepriamej závislosti hovoríme, ak hodnota korelácie je záporná, t. j. hodnoty jednej premennej stúpajú a druhej klesajú.

Korelácie sme sledovali na národnej a regionálnej úrovni. Na národnej úrovni sme vypočítali korelačný koeficient za každý rok v období rokov 2001 – 2009. Vzhľadom na značnú priestorovú diferenciáciu skúmaných javov sme na regionálnej úrovni sledovali vzťah nezamestnanosti a parciálnych demografických ukazovateľov za každý okres Slovenska zvlášť počas celého sledovaného obdobia.

Nezamestnanosť

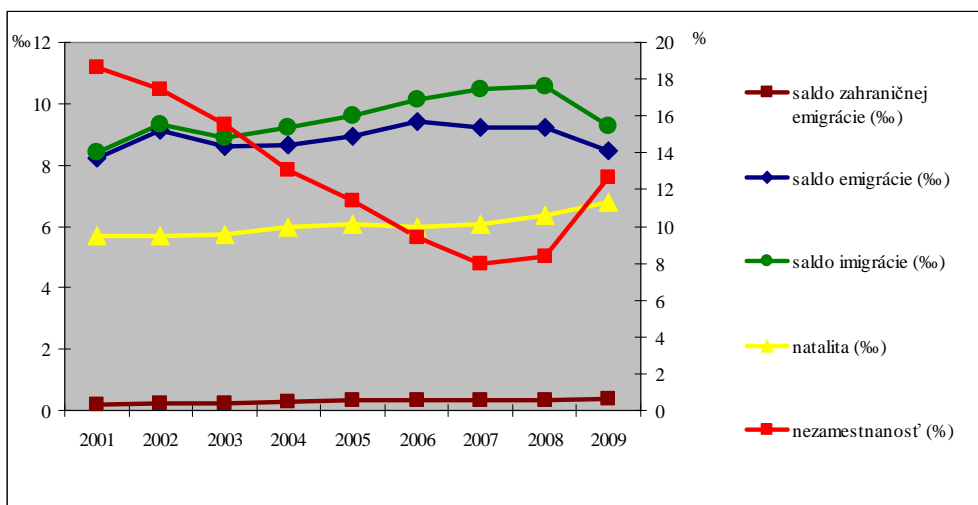
Priebeh nezamestnanosti na Slovensku v období rokov 2001 – 2009 bol nerovnomerný. Klesajúca tendencia nezamestnanosti bola v roku 2007 prerušená z dôvodu celosvetovej finančnej a ekonomickej krízy, odkedy miera nezamestnanosti opäť rastie (Tab. 1, Graf 1).

Tab. 1. Vývoj nezamestnanosti a natality v rokoch 2001 - 2009 v Slovenskej republike

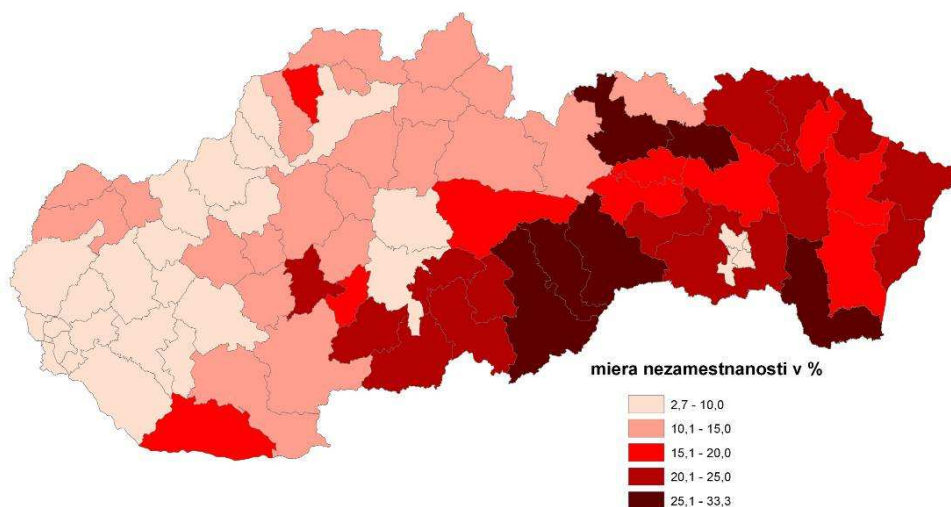
Ukazovateľ	2001	2002	2003	2004	2005	2006	2007	2008	2009
nezamestnanosť (%)	18,6	17,5	15,6	13,1	11,4	9,4	8,0	8,4	12,7
natalita (‰)	9,5	9,5	9,6	10,0	10,1	10,0	10,1	10,6	11,3
Korelačný koeficient	0,516	0,495	0,394	0,407	0,466	0,457	0,365	0,321	0,293
Saldo imigrácie (‰)	8,4	9,3	8,9	9,2	9,6	10,1	10,5	10,5	9,3
Korelačný koeficient	-0,460	-0,450	-0,409	-0,399	-0,445	-0,371	-0,405	-0,418	-0,468
Saldo emigrácie (‰)	8,2	9,1	8,6	8,7	9,0	9,4	9,2	9,2	8,5
Korelačný koeficient	-0,370	-0,355	-0,339	-0,313	-0,296	-0,257	-0,262	-0,319	-0,394
saldo zahraničnej emigrácie (‰)	0,2	0,3	0,2	0,3	0,3	0,3	0,3	0,3	0,4
Korelačný koeficient	-0,488	-0,483	-0,471	-0,396	-0,370	-0,317	-0,277	-0,237	-0,278

Zdroj: ŠÚ SR 2001 - 2009, vlastné výpočty

Priestorové rozloženie hodnôt nezamestnanosti na regionálnej úrovni rozdeľuje územie Slovenska na dva regióny. Región západného Slovenska, ktorý vytvárajú ekonomicky prosperujúce okresy Bratislavského, Trnavského, Nitrianskeho, Trenčianskeho a Žilinského kraja s dlhodobo relatívne nízkymi hodnotami nezamestnanosti a región stredného a východného Slovenska s nízkou ekonomickou výkonnosťou a najvyššou mierou nezamestnanosti tvorený okresmi Banskobystrického, Prešovského a Košického kraja (Mapa 1).



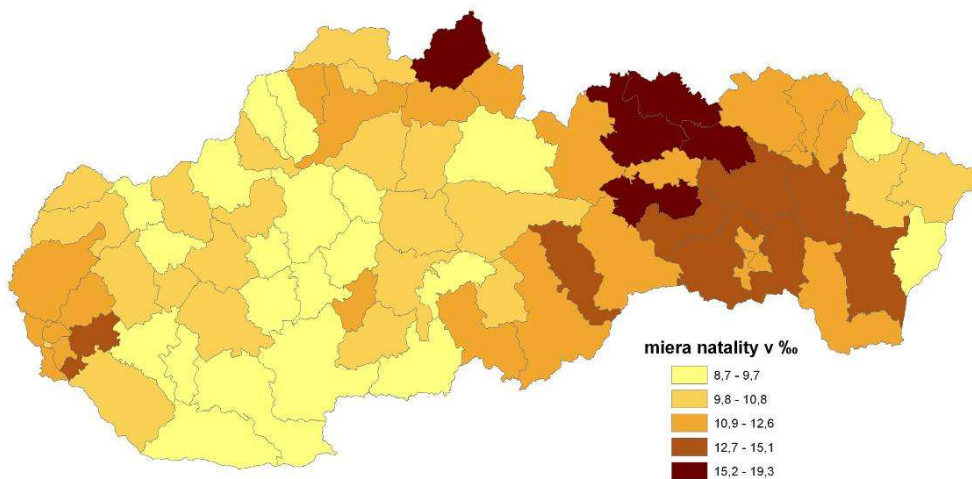
Graf 1. Vývoj nezamestnanosti a vybraných demografických ukazovateľov na Slovensku v rokoch 2001 - 2009. Zdroj: ŠÚ SR 2001 - 2009



Mapa 1. Nezamestnanosť v okresoch Slovenska v roku 2009

Natalita

Vývoj miery natality na Slovensku po predchádzajúcom období poklesu zaznamenáva od roku 2001 mierne oživenie. Počas sledovaného obdobia miera natality na Slovensku vzrástla o 1,8 bodu. (Tab. 1). Priestorové rozloženie hodnôt natality na Slovensku je taktiež priestorovo značne diferencované a ovplyvnené viacerými faktormi (ekonomická úroveň, náboženská, národnostná, vzdelanostná štruktúra a iné) (Mapa 2).



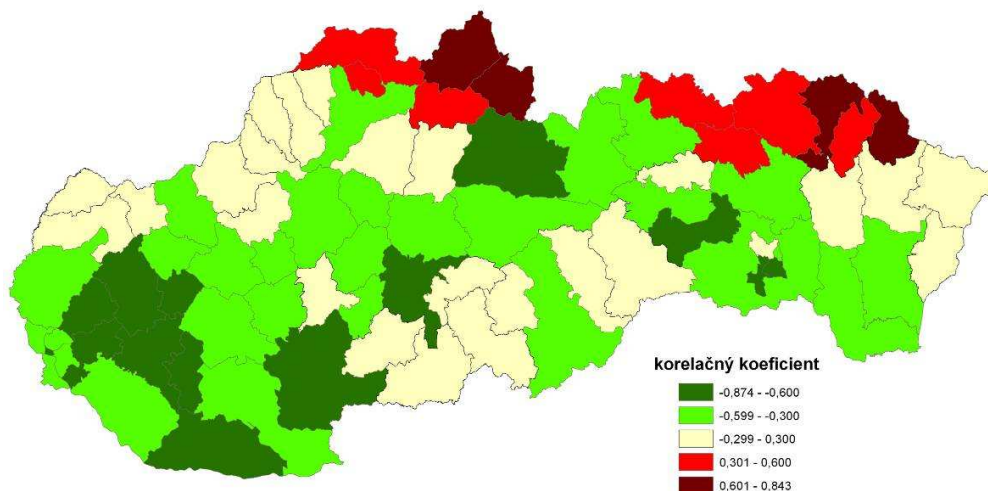
Mapa 2. Natalita v okresoch Slovenska v roku 2009

Zdroj: ŠÚ SR 2009

Skúmaním vzájomného vzťahu nezamestnanosti a natality na národnej úrovni sa aj napriek všeobecnému trendu poklesu nezamestnanosti a rastu natality nepreukázala žiadna väčšia závislosť. Najvyššiu hodnotu korelačného koeficientu 0,516 sme zaznamenali v roku 2001 (Tab. 1).

Na regionálnej úrovni sa predpokladaná nepriama závislosť potvrdila v okresoch juhozápadného Slovenska (Senec, Pezinok, Galanta, Šaľa, Komárno, Levice), ďalej v okresoch Zvolen, Ružomberok,

Gelnica, Košice II., Košice III. a Košice IV., kde miera natality rástla s klesajúcou nezamestnanosťou (mapa 3).



Mapa 3. Vzájomný vzťah natality a miery nezamestnanosti v rokoch 2001 – 2009 v okresoch Slovenska
Zdroj: ŠÚ SR, UPSVAR 2001 – 2009

Priama intenzívnejšia závislosť sa prejavila v prihraničných okresoch severného Slovenska s dlhodobo najvyššími hodnotami prirodzeného prírastku, s vysokou religiozitou a viacdenným modelom rodiny, kde s klesajúcou nezamestnanosťou klesala aj miera natality, resp. s rastúcou nezamestnanosťou rástla aj natalita. Ako uvádza Pastor, K. 2001, táto závislosť môže súvisieť s obavami ľudí pred neurčitou budúcnosťou, ktorú prinášajú nové ekonomické a sociálne podmienky. Nové ekonomické a sociálne podmienky si vyžadujú nové správanie. Nové správanie však znamená neurčitosť. Preto mnohí ľudia (najmä v odľahlých regiónoch) z obavy pred neurčitou budúcnosťou zostávajú pri starých vzorcoch správania, demografického i ekonomického. Človek s neistým zamestnaním sa ľahšie rozhodne pre rodinu a ďalšie deti, pretože to je istota.

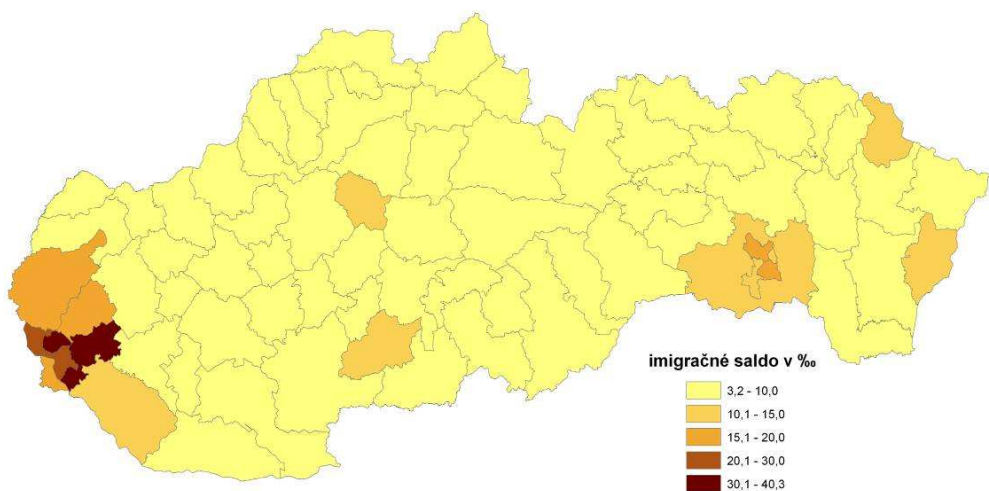
Migrácia

V dôsledku spoločenských zmien po roku 1989, v transformačnom období došlo k výrazným štruktúrnym zmenám v hospodárstve, čo malo za následok zmeny na trhu práce a následne aj zmeny v migračnom správaní sa obyvateľstva. V dôsledku prechodu na trhové hospodárstvo a ekonomické reformy nastal výrazný pokles dopytu, výroby, investícií, reálnych miezd, krach mnohých podnikov, ktoré nedokázali obstáť v konkurenčnom boji a následné prepúšťanie, čo spôsobilo rast nezamestnanosti (Mihalik, 1994). Obmedzenie až zastavenie štátnych dotácií do bytovej výstavby viedlo k jej výraznému poklesu. Dôsledkom bol pokles mobility obyvateľstva.

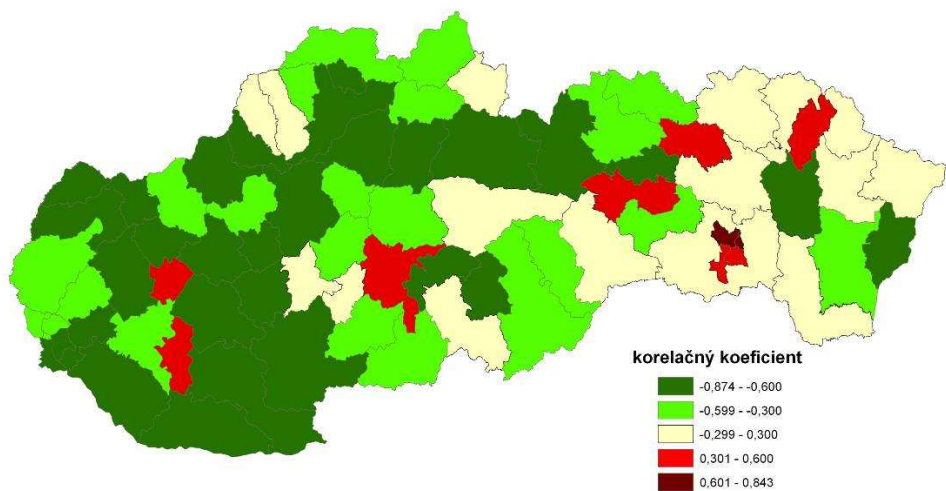
Koncom 20. storočia rýchle prehlbovanie sa disparít v ekonomickej úrovni regiónov a tomu zodpovedajúce diferenciacie v ponuke práce a výške miezd, vytváralo podmienky pre určité oživenie mobility obyvateľstva, aj keď v oveľa menšej intenzite ako tomu bolo v predchádzajúcom období (Čermák, Hampl, Müller, 2009).

Priemerná miera imigrácie na Slovensku v období rokov 2001 – 2009 oscilovala v rozmedzí 8,4 až 10,5 ‰ (Tab. 1). Tieto hodnoty nadobudla aj väčšina okresov Slovenska (Mapa 4). Výraznejšie vyššie hodnoty miery imigrácie pozorujeme len v okresoch okolo najväčších miest Slovenska – Bratislavy a Košíc ako dôsledok suburbanizačných procesov, ktoré sa na Slovensku výraznejšie začali prejavovať koncom 20. storočia.

Vzťah medzi mierou imigrácie a nezamestnanosťou by mal byť teoreticky nepriamy, čo znamená, že s klesajúcou nezamestnanosťou by mala rásť imigrácia. Na národnej úrovni sa nám potvrdila len mierna nepriama závislosť a to počas celého sledovaného obdobia.



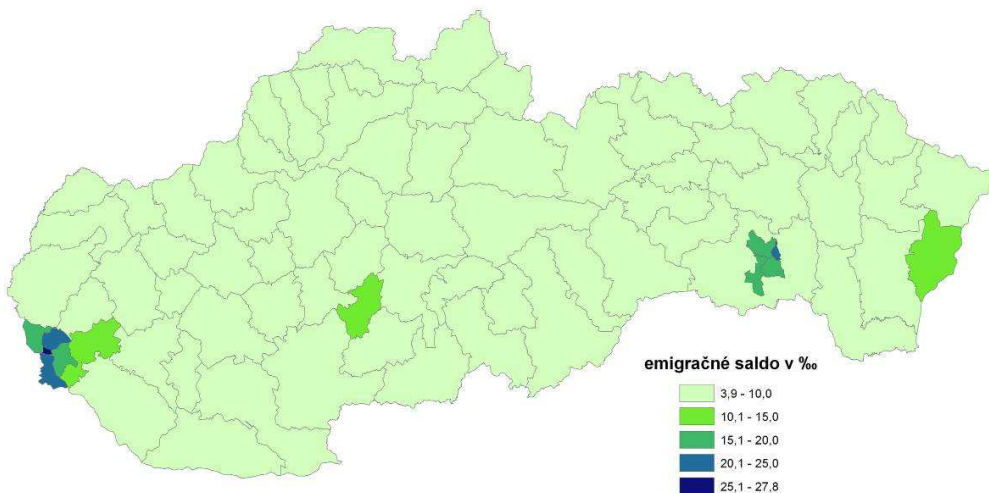
Mapa 4. Imigrácia v okresoch Slovenska v roku 2009
Zdroj: ŠÚ SR 2009



Mapa 5. Vzájomný vzťah imigrácie a miery nezamestnanosti v rokoch 2001 - 2009 v okresoch Slovenska
Zdroj: ŠÚ SR, UPSVAR 2001 - 2009

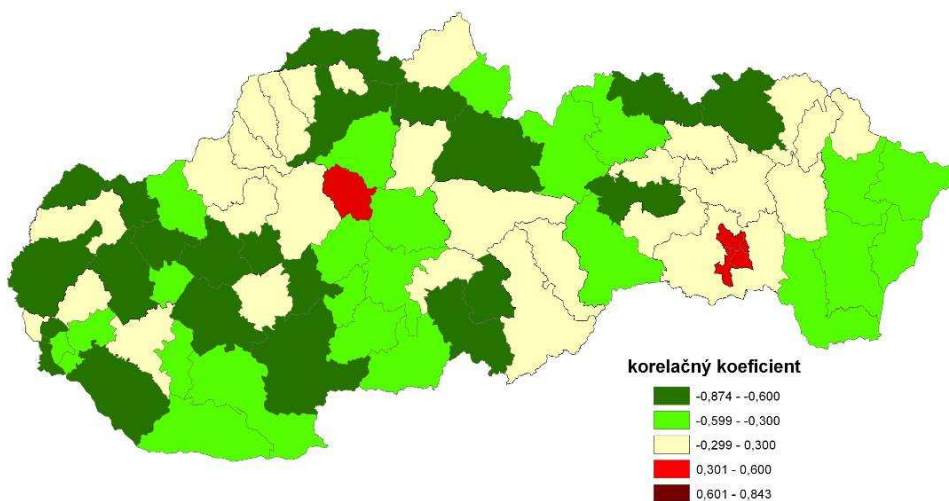
Na regionálnej úrovni sa predpokladaná hypotéza (s klesajúcou nezamestnanosťou bude rásť saldo imigrácie) potvrdila v ekonomicky vyspelých okresoch západného Slovenska a Považia až po okres Poprad a okresoch Zvolen, Levoča, Vranov nad Topľou a Sobrance (mapa 5).

Podobný priebeh sledujeme aj vo vývoji emigrácie, kde sa hodnoty v sledovanom období pohybovali od 8,2 do 9,4 ‰ a emigrácie do zahraničia, kde hodnoty oscillovali okolo 0,3 ‰ (Tab. 1).



Mapa 6. Emigrácia v okresoch Slovenska v roku 2009
Zdroj: ŠÚ SR 2009

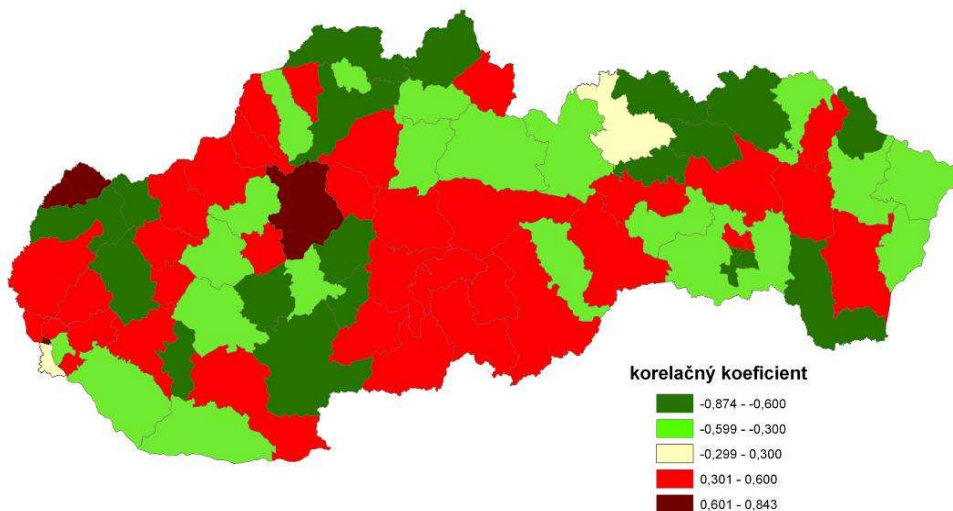
Pri skúmaní závislosti medzi mierou nezamestnanosti a emigráciou sme vychádzali z hypotézy, že pokiaľ je nezamestnanosť v danom regióne nadpriemerná, mali by existovať vyššie migračné úbytky obyvateľstva v danom regióne a tiež aj vyššia emigrácia do zahraničia. Na národnej úrovni sa v prípade emigrácie potvrdila slabá nepriama závislosť a v prípade emigrácie do zahraničia mierna nepriama závislosť, ktorej intenzita od roku 2001 neustále klesala (Tab. 1).



Mapa 7. Vzájomný vzťah emigrácie a miery nezamestnanosti v rokoch 2001 - 2009 v okresoch Slovenska. Zdroj: ŠÚ SR, UPSVAR 2001 - 2009

Priama závislosť medzi emigráciou a mierou nezamestnanosti sa nepotvrdila ani na regionálnej úrovni. Naopak vo viacerých okresoch západného a severného Slovenska sme pozorovali tesnejšiu nepriamu závislosť, kde s klesajúcou nezamestnanosťou emigrácia rástla (Mapa 7). V okresoch východného Slovenska s najvyššími hodnotami nezamestnanosti sme zaznamenali veľmi nízke resp. žiadne korelačné väzby medzi skúmanými javmi. Táto situácia vyplýva na jednej strane z nízkej mobility obyvateľstva, ktorá je upevnená bývaním vo vlastných bytoch a rodinných domoch, ktoré pre väč-

šinu rodín predstavujú najcennejší majetok. Na druhej strane je to značne deformovaný trh s bytmi, nové byty sú pre väčšinu obyvateľstva finančne nedostupné. Ceny bývania a výstavby na vidieku boli a sú oveľa nižšie ako v mestách. Zabezpečenie si bývania sa stalo pre väčšinu obyvateľstva významnejším lokalizačným faktorom ako získanie atraktívneho zamestnania.



Mapa 8. Vzájomný vzťah emigrácie do zahraničia a miery nezamestnanosti v rokoch 2001 - 2009 v okresoch Slovenska. Zdroj: ŠÚ SR, UPSVAR 2001 - 2009

Priamy vzťah medzi mierou nezamestnanosti a emigráciou do zahraničia sa potvrdil vo väčšine okresov Slovenska, ktoré možno rozdeliť do dvoch skupín. Na jednej strane sú to okresy južného a východného Slovenska, kde emigrácia obyvateľov do zahraničia môže sledovať riešenie ekonomických a sociálnych dôsledkov dlhodobo najvyššej nezamestnanosti. Na druhej strane ide o okresy západného Slovenska s dlhodobo najnižšou mierou nezamestnanosti a vyššou vzdelanostnou úrovňou, kde sa môže jednať o odliv kvalifikovanej pracovnej sily do zahraničia.

Záver

Predpokladané závislosti sa na národnej úrovni nepotvrdili.

Užšie vzťahy medzi nezamestnanosťou a natalitou, imigráciou a emigráciou do zahraničia sme pozorovali na regionálnej úrovni. Skúmaním vzťahu natality a nezamestnanosti sa predpokladaná nepriama korelačná väzba ukázala prevažne v okresoch juhozápadného Slovenska, naopak priamu závislosť sme sledovali v prihraničných okresoch severného Slovenska.

Pri verifikácii vzťahu nezamestnanosti a migračnej mobility obyvateľstva sme dospeli k nasledovnému:

- Užšia nepriama korelačná väzba sa prejavila medzi imigráciou a nezamestnanosťou a to najmä v ekonomicky rozvinutých okresoch západného Slovenska. V týchto okresoch prevažuje nízka miera nezamestnanosti a nadpriemerná imigrácia;
- Medzi emigráciou a nezamestnanosťou sa predpokladaná užšia priama závislosť, nepotvrdila;
- Tesnú až vysokú priamu závislosť medzi nezamestnanosťou a emigráciou do zahraničia sme naopak mohli sledovať u viac ako polovice okresov Slovenska.

Literatúra

ČERMÁK Z., HAMPL M., MÜLLER J., 2009: Současné tendence vývoje obyvateľstva metropolitných areálů v Česku: Dochází k významnému obratu?. In: Geografie – Sborník České geografické společnosti, 114, 1, 37-51.

HAMPL, M., 2004: Současný vývoj geografické organizace a změny v dojížděce za prací a do škol v Česku. Geografie, 109, 3, 205-222.

- HORVÁTH, R., 2007: Meziregionální migrace obyvatelstva v České republice: role likviditních omezení, *Ekonomický časopis*, 55, 8, 731-746, ISSN 0013-3035
- KRAMÁREKOVÁ, H., 2005: Vývoj nezamestnanosti v obciach Nitrianskeho kraja v rokoch 2001 a 2005. *Geografické informácie*, č. 11, 272-284.
- LAUKO, V., KRIŽAN, F., GURŇÁK, D., 2009: Časovo-priestorové aspekty nezamestnanosti na Slovensku v procese ekonomickej transformácie a krízy. In: Klimová, V. (ed.): XII. mezinárodní kolokvium o regionálních vědách. 58-65.
- MIHALIK, J., 1994: Trh práce a sociálne dôsledky ekonomickej reformy v SR, BRADLO, Bratislava
- PASTOR, K., 2001: Zmeny demografického správania na Slovensku po roku 1990 podľa okresov. In: Súčasný populačný vývoj na Slovensku v európskom kontexte. 8. demografická konferencia, Ražské Teplice 10.-12. 9. Zborník príspevkov, SŠDS Bratislava 2001, 151-155.
- ROSIČ, M., KAŇUK, J., 2009: Vplyv vybraných socio-ekonomických faktorov na mieru nezamestnanosti na úrovni malých území. *Geografický časopis*, roč. 61, č. 4, 315-335.
- SZÉKELY, V., 2001: Časovo-priestorová diferenciacia nezamestnanosti a jej tokov na Slovensku v rokoch 1997-1999. *Geografický časopis*, roč. 53, č. 2, 147-170.

Príspevok je riešený v rámci grantu č. 1/0454/09 Regionálne disparity v kontexte regionálneho rozvoja: analýza ich vytvárania a zmierňovania.

Unemployment and Some Aspects of Demographic Behavior of Slovak Population

Angelika ŠVECOVÁ, Eva RAJČÁKOVÁ

Summary: *The development of unemployment is closely associated with economic and social level of regions and affects all areas of population life. Increase in unemployment raises not only serious economic but also social problems. Changing economic and social conditions also requires a change in the behavior of the population.*

The research was aimed to verify the hypothetic dependencies, which were set on the basis of the generally expected trends in particular indicators

In general, we can expect:

- *with falling unemployment, the birth rate will increase*
- *with decreasing unemployment, the immigration balance will rise*
- *with falling unemployment, the balance of emigration will decrease*
- *with falling unemployment, the balance of abroad emigration will decrease*

Hypothetic dependencies were not confirmed on the national level.

Some closer relationship between unemployment and birth rate, immigration, emigration and emigration abroad was seen at the regional level.

By examining the relationship between birth rate and unemployment, the hypothetic negative linear relationship was showed mainly in the districts of south-western Slovakia, while positive linear relationship we observed in the cross border districts of northern Slovakia.

Verification of the relationship between unemployment and migration of population brought to the following results:

- *there was registered some close negative correlation between immigration and unemployment rate, especially in economically developed districts of western Slovakia;*
- *there was not confirmed some closer positive dependence between emigration and unemployment rate;*
- *but there was closer positive linear relationship between unemployment rate and abroad emigration in the most regions of Slovakia.*

Adresa autorov:

RNDr. Angelika Švecová
Katedra regionálnej geografie,
ochrany a plánovania krajiny
Prírodovedecká fakulta, Univerzita Komenského
Mlynská dolina, 842 15 Bratislava
asvecova@fns.uniba.sk

doc. RNDr. Eva Rajčáková, CSc.
Katedra regionálnej geografie,
ochrany a plánovania krajiny
Prírodovedecká fakulta, Univerzita Komenského
Mlynská dolina, 842 15 Bratislava
rajcakova@fns.uniba.sk