

Geografické dimenzie pútnictva na príklade mesta Nitra

Alfred KROGMANN

Abstract: *Religiosity, as well as pilgrimage, is historically strongly enrooted in Slovakia. Neither the time period from 1948 till 1989, that was a phase of religious restrictions, has erased it. It comes to the real freedom of faith only after the social changes that took place in November 1989. This influenced the reinforcement of positioning of religious tourism, and also pilgrimage tourism as its part. We would concentrate on geographical dimension of pilgrimage on the example of Nitra town.*

Keywords: *religion, religious tourism, pilgrimage*

Úvod

Putovanie, ako súčasť religiózneho cestovného ruchu, je špecifickou formou cestovného ruchu, svojím vekom patrí k najstarším neekonomicky motivovaným migráciám a zároveň sa radí k najstarším formám cestovného ruchu.

Religiozita a putovanie, ako jeden z jej vonkajších prejavov je na Slovensku pevne zafixované. Dekády náboženských reštrikcií iniciované od roku 1948, pútnictvo a strediská putovania poznačili zastavením ich vývoja, ale nedokázali ich úplne eliminovať. Renesancia náboženských slobôd a pútnictva však začala až spoločensko-politickými zmenami v novembri 1989, ktoré iniciovali zvýšenie záujmu o podujatia tohto druhu. V príspevku sa sústreďme na analýzu geografických dimenzií pútnictva na príklade mesta Nitra.

Zhodnotenie literatúry

Na úvod je potrebné poznamenať, že problematika pútnického a religiózneho cestovného ruchu je v slovenských podmienkach rozpracovaná veľmi skromne, preto sú ťažiskové pramene zahraničnej proveniencie.

Literatúru, zaoberajúcu sa problematikou religiózneho turizmu, resp. pútnictvom je možné rozdeliť z hľadiska ich obsahu do troch tematických rovín.

Teoretická rovina sa venuje definovaniu religiózneho turizmu a pútnictva a jeho typizácii. Z takto zameraných prác spomeňme štúdie od autorov ako napr. Jackowski (1996), Jackowski, Sołjan (2008), Liszewski (2000), Rinschede (1992), Ambrósio (2007). Viaceré práce v rámci teoretickej roviny sa zameriavajú na diskusiu o vzťahu religiózneho turizmu a pútnictva (Rinschede, 1992, Liszewski, 2000, Ostrowski (2000) a snažia sa zodpovedať otázku pútnictva ako formy cestovného ruchu. Taktiež do tejto roviny možno zaradiť práce Collins-Kreiner (2009, 2010), ktoré sa zaoberajú zmenami výskumu v religióznom cestovnom ruchu.

Praktickú rovínu reprezentujú práce orientované na zhodnotenie pútnického centra. Z početných prác poľských autorov spomeňme aspoň Jackowského (2005), Czyrwik- Sołjan (1993) Hodorowicz s Mrózom (2009).

Podobne sú zamerané aj práce autorov Gormsen, Hassel (1995), Pihet, Violier (1997), Pocas Santos (2002), Collins-Kreiner (2009, 2010). Na Slovensku je táto problematika spracovávaná podstatne skromnejšie na lokálnej úrovni Čukom (1998), Krogmannom (2007). Majoritne je štruktúra týchto prác viazaná na históriu pútnického centra, analýzu predmetu kultu, analýzu sakrálneho priestoru, jeho infraštruktúry. Podobne sú početné analýzy dochádzky do pútnického miesta, resp. je riešená problematika percepcie pútnického centra jeho návštevníkmi.

Aplikačnú rovínu reprezentujú práce, ktoré sa venujú vplyvu pútnictva na rozvoj cestovného ruchu. Z nich možno vybrať napr. štúdiu Maakovej (2010), Eliašovej (2004).

Pútnický cestovný ruch v Nitre

Pútnický cestovný ruch je v Nitre koncentrovaných do dvoch lokalít, na Kalváriu a do areálu Nitrianskeho hradu. Z priestorových dôvodov sa sústreďme na zhodnotenie pútnického centra na hrade.

Nitriansky hrad, resp. areál, postavený na sivých, piesčitých vápencoch (Mišík, Vlčko, 1997) je cieľom pútnikov od roku 2006, kedy bolo dejisko púte premiestnené z Kalvárie. **Predmetom** kultu sú relikvie vierozvestcov sv. Konštantína a Metoda (obr. č. 1).



Obr. 1. Predmet kultu-relikvie sv. Konštantína

Pútnický **areál** sa nachádza v bezprostrednej blízkosti hradu s katedrálou sv. Emeráma. Tá pozostáva z historicky i architektonicky troch rozdielnych kostolov; Dolný kostol (18. stor.), Horný kostol (17. stor.) a románsky kostolík (11. stor.). Práve v románskom kostole z 11. stor. sú uložené okrem relikvií sv. Svorada a sv. Beňadika aj relikvie sv. Cyrila, ktoré sú darom pápeža Pavla VI. z roku 1969 (1100. výročie smrti sv. Cyrila-Konštantína). Samotný vnútorný areál hradu však nie je priamo v čase púte hlavným cieľom prichádzajúcich, navyše aj priestory Diecézneho múzea boli v čase púte neprístupné.



Obr. 2. Pútnický areál v Nitre

Centrum sakrálneho priestoru (obr. č. 2), poľný oltár sa nachádza na parkovisku pod severovýchodnými múrmi hradu, okolo ktorého sú pozvaným hosťom k dispozícii plastové stoličky. V jeho bezprostrednej blízkosti je možnosť prijať sviatosť zmierenia v improvizovaných mobilných priestoroch. Vzhľadom na obmedzenú plochu je pre pútnikov, koncentrovaných na svahoch hradného vrchu k dispozícii veľkoplošná obrazovka a reproduktory. Pre účastníkov púte bola v prípade potreby pripravená zdravotnícka pomoc priamo v priestore areálu.

Na hranici sakrálneho priestoru boli pre pútnikov vytvorené zóny pre občerstvenie, mobilného charakteru, rovnako ako aj sociálne zariadenia. Mimo sakrálneho priestoru boli vytvorené možnosti pre stánovanie pútnikov a taktiež ambulatný predaj suvenírov a sladkostí (obr. č. 3).



Obr. 3. Ambulantné predajne počas púte v Nitre

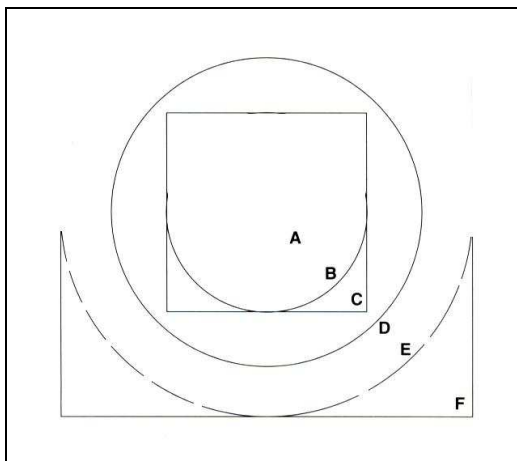
Okrem uvedenej infraštruktúry, exkluzívne späté s púťou sú aj pre turistov ostatných turistov atraktívne priestory informačného centra a kaviarne, jediné príklady kamennej, stacionárnej infraštruktúry na hrade.

Z hľadiska **spádovitosti** dominovali pútnici z okresov Nitrianskeho kraja, čo potvrdil aj koncentračný koeficient (miera závislosti destinácie na hlavných zdrojových oblastiach). Na jeho určenie sme využili ŠPZ automobilov, odstavených na prilahlých parkovacích plochách. Z celkového počtu 125 automobilov dominovali značky z okresov Nitra (22 prípadov), Topoľčany (14) a Zlaté Moravce (13). Koncentračný koeficient tak nadobudol hodnotu 39,2 %.

Vývoj pútnického areálu

Pútnická tradícia na Nitrianskom hrade je pomerne mladá. Napriek tomu môžeme identifikovať určité neštandardné kroky v jeho vývoji. Tie je možné dokumentovať prostredníctvom obr. 4, spracovaného na základe štúdií vývoja štyroch pútnických miest v Európe Ambrósio a Pereira (2007).

Z obrázku je zrejma absencia iniciačnej fázy pútnického turizmu (prvotná kaplnka – neexistujúci kruh A). Kruh B v schéme predstavuje infraštruktúru cestovného ruchu (tá v prípade predmetného centra je neukončená). Vnútorý štvorec C znamená vybudované ubytovacie zariadenia, Nitra nimi disponuje, no najmä z titulu rozvíjania iných foriem cestovného ruchu (najmä veľtržného). Kruh D predstavuje ukončenie etapy výstavby katedrály, E znamená zapojenie pútnickej aktivity do reklamy mesta (pútnická akcia je v prípade Nitry súčasťou širšie koncipovaného podujatia Nitrianske kultúrne leto a má pre marketing mesta minimálny význam). Vonkajší štvorec predstavuje finálnu agregáciu parciálnych krokov.



Obr. 4. Schéma vývoja pútnického miesta v Nitre na hrade (upravené podľa Ambrósio, Pereira, 2007)

Záver

Pútnická tradícia v Nitre na hrade je pomerne mladá. Napriek tomu, že prvotná príčina (privezenie relikvie Sv. Konštantína) založenia pútnickej tradície siaha do roku 1969, mohla vzniknúť až v roku 2006. Z hľadiska spádovitosti je pútnické miesto viazané najmä na pútnikov z Nitrianskeho kraja. Pomerne krátka tradícia a časovo obmedzené realizovanie púte sú príčinou absencie turistickej infraštruktúry, čo je negatívum nielen z pohľadu pútnikov, no najmä každodenných návštevníkov hradu. V kontexte rozvoja ďalšej pútnickej tradície by bolo vhodné realizovať pútnické akcie častejšie, najmä s využitím skutočnosti, že neslovanské národy si Konštantína a Metoda pripomínajú 14. 2., t.j. v iný termín ako sa koná púť do Nitry.

Literatúra

- AMBRÓSIO, V., PEREIRA, M., 2007: Christian/Catholic Pilgrimage-Studies and analyses. In: R.Raj, N.D.Morpeth (eds.): Religious Tourism and Pilgrimage Management. 1.vyd. CABI : Wallingford, 2007. 140-152. ISBN 978-1-84593-225-1
- AMBRÓSIO, V., 2007: Sacred Pilgrimage and Tourism as Secular Pilgrimage. In: R.Raj, N.D.Morpeth (eds.): Religious Tourism and Pilgrimage Management. 1.vyd. CABI : Wallingford, 2007. 78-88. ISBN 978-1-84593-225-1
- COLLINS-KREINER, N., 2009: Researching pilgrimage. Continuity and Transformations. In: Annals of Tourism Research. Vol. 37, No. 2, 440-456.
- COLLINS-KREINER, N., 2010: Geographers and Pilgrimages: Changing Concepts in Pilgrimage Tourism. In: Tijdschrift voor Economische en Sociale Geografie. Vol 101, No. 4, 371-490.
- CZYRWIK- SOLJAN, I., 1993: Katolické pútničtvo menšiny v Stanach Zjednoczonych na príkladzie Sanktuarium Matki Boskiej Częstochowskiej w Doylestown. In: Turyzm, roč. 3, 1993, č. 1, 41-55. ISSN 0867-5856
- ČÍČO, M., 2002: Kalvárie a Krížové cesty na Slovensku. 1. vyd. Bratislava: Pamiatkový ústav, 2002. 388 s. ISBN 80-968632-1-5
- ČUKA, P., 1998: Analiza geograficzna ośrodka pielgrzymkowego Staré Hory (w Górach Starohorskich w Środkowej Słowacji). In: Peregrinus Cracoviensis 6. Jackowski, A. red. Kraków : Instytut Geografii Uniwersytetu Jagiellońskiego. 1998, 99-107. ISBN 83-907568-5-4
- ELIAŠOVÁ, D., 2004: Impulzy pre rozvoj pútnického cestovného ruchu na Slovensku. In: Ekonomická revue, roč. 37, 2004. č. 4, 230-238. ISSN 0139-8660
- GORMSEN, E., HASSEL, H.G., 1995: Pilgerreise als Objekt geographischer Forschung. Das Beispiel Medjugorje in Jugoslawien. In: Geographia Religionum, Band 10, 1995. 143-154.

- HODOROWICZ, I., MRÓZ, F., 2009: Pielgrzymowanie i turystyka religijna do ośrodków pielgrzymkowych w Tatrach i na Podhalu. In: Jackowski, A. a i. eds.: Turystyka religijna na obszarach górskich Nowy Targ: PPWSZ, 2009, 173-195. ISBN 978-83-60621-10-3
- JACKOWSKI, A., 1996: Przestrzeń i sacrum. 2. wyd. Kraków : Instytut Geografii Uniwersytetu Jagiellońskiego, 1996. 326 s. ISBN 83-904441-7-8
- JACKOWSKI, A., 2005: Jasnogórskie pielgrzymowanie bez granic. 1. wyd. Częstochowa: ZG SA, 2005, 175 s. ISBN 83-88389-95-5
- JACKOWSKI, A., SOŁJAN, I., 2008: Major Research Issues in Religious Tourism. In: Turyzm, roč. 18, 2008, č. 1, 39-50. ISSN 0867-5856
- KROGMANN, A., 2007: Religiózný cestovný ruch v Nitrianskom kraji. In: Geografické štúdie 12. Nitra: FPV UKF, 2007, 99 s. ISBN 978-80-8094-186-4
- LISZEWSKI, S., 2000: Pilgrimages or Religious Tourism? In: Peregrinus Cracoviensis 10. Bilska-Wodecka E., Sołjan I. red. Kraków : Instytut Geografii Uniwersytetu Jagiellońskiego, 2000, 47-51. ISSN 1425-1922
- MAAK, K., 2010: Der Jakobsweg als Faktor touristischer Entwicklung in ländlichen Regionen Castilla y León und Brandenburg im Vergleich. 1. vyd. Hamburg :ORBIS-Wissenschaftliche Schriften zur Landeskunde, Bd. 17. 378 s. ISBN: 978-3-8300-5115-2
- MIŠÍK, M., VLČKO, J., 1997: Z čoho sú postavené a na čom stoja slovenské hrady. In: Geografia, roč. 5, 1997, č. 3, 96-99.
- OSTROWSKI, M., 2000: In: Pilgrimages or Religious Tourism. Peregrinus Cracoviensis 10. Bilska-Wodecka E., Sołjan I. red. Kraków : Instytut Geografii Uniwersytetu Jagiellońskiego, 2000, 53-61. ISSN 1425-1922
- PIHET, CH., VIOLIER, PH., 1997: Lourdes. Przestrzeń miejska i funkcja turystyczna. In: Turyzm, roč. 3, 1993, č. 1, 31-39. ISSN 0867-5856
- POCAS SANTOS, M., 2002: The Sacred Space of Fatima as Perceived and Experienced by Foot Pilgrim. In: Peregrinus Cracoviensis 12. Jackowski A., Sołjan I. red. Kraków : Instytut Geografii Uniwersytetu Jagiellońskiego, 2001, 11-27. ISSN 1425-1922
- RINSCHÉDE, G., 1992: Forms of Religious Tourism. In: Annals of Tourism Research, roč. 19. 2002, č. 1, 51-67.

Príspevok bol spracovaný v rámci projektu VEGA 1/0574/08 „Zmeny využívania krajiny obvodu Nitra a perspektívy jeho rozvoja v kontexte vývoja spoločensko-ekonomických a prírodných podmienok“.

Geographical Dimensions of Pilgrimage on the Example of Nitra Town

Alfred KROGMANN

Summary: Pilgrimage tradition at the castle in Nitra is quite young; the first pilgrimage at this site was organized only in 2006. Absence of tourist infrastructure is caused by short tradition of pilgrimage as well as short length of pilgrimage (only 1 day yearly). This is weakness not only from the pilgrimage point of view but also from the point of view of everyday visitors of the castle. It would be interesting to organize more such events to support the development of pilgrimage, for example to organize it on February 14th (the date when non-Slovakian nations of Europe celebrate the patrons of Europe).

Adresa autora:

doc. RNDr. Alfred Krogmann, PhD.
 Katedra geografie a regionálneho rozvoja
 Fakulta prírodných vied, Univerzita Konštantína Filozofa
 Tr. A. Hlinku 1, 949 74 Nitra
akrogmann@ukf.sk