

Dynamika pracovnej migrácie obyvateľstva okresu Košice okolie v rokoch 1961 – 2001¹

Viktória KANDRÁČOVÁ

Abstract: *This article deals with basic features of commuting in the rural district of Košice okolie and search the differentiation and transformation of commuting according to communities in a period of 1961 – 2001. The analysis is aimed to limit types of transformation of settlements from point of view of commuting development.*

Keywords: *commuting, types of settlements according commuting, transformation of commuting, labor exmobility*

Úvod

Pohyb za prácou a jeho intenzita sú dôsledkami, resp. prejavmi industriálnej spoločnosti s koncentráciou pracovných príležitostí do centier s kumulovanými lokačnými výhodami. V našich podmienkach začal pohyb za prácou nadobúdať výrazne hromadný charakter v desaťročiach najintenzívnejšej industrializácie, t.j. počnúc 50. rokmi a hlavne v rokoch 60-tych a 70-tych minulého storočia. V 80. rokoch sa vystupňoval pod vplyvom dozívania generácií poľnohospodárskych zamestnaní na vidieku a nástupom populačne bohatých a vzdelanostne diferencovaných generácií do pracovného procesu. 90. roky znamenajú všeobecný pokles pracovnej mobility vplyvom prerozdelenia pracovných príležitostí pod vplyvom sprievodných procesov trhového mechanizmu – privatizácie, rušenia prebytočných pracovných miest v centrách, vznik živností a malých firiem na vidieku, nezamestnanosti, a pod.

Pracovná mobilita je významný humánogeografický proces, ktorý vyvoláva a delimituje celý rad návazných aktivít v priestore. Je odrazom aj indikátorom zároveň, mnohých javov v krajine a humánogeografickej sfére, a to napr. – **vlastnej ekonomickej aktivity, tradícií v zamestnanosti obyvateľstva, nezamestnanosti, vzdelanosti a jej diferenciacie, dopravných možností, typu ekonomiky**, ale aj **iných vplyvov** podmieňujúcich transformáciu krajiny a jej spoločensko-ekonomických váh.

Vývoj pracovnej mobility v regióne Košice

V Slovenskej republike odchádzalo za prácou v roku 2001 35,8 % ekonomicky aktívnych obyvateľov. Od roku 1991 týchto obyvateľov absolútne pribudlo, avšak ich podiel z ekonomicky aktívnych obyvateľov sa znížil o 2,3 %. Zníženie počtu odchádzajúcich za prácou z miesta bydliska je výsledkom hlavne dvoch základných skutočností, ktoré vyvstali na Slovensku v toku premeny centrálne riadenej ekonomiky na trhovú (a ktoré sa naplno prejavili až pri sčítaní ľudu v roku 2001): – priestorová difúzia súkromného podnikania do rurálneho prostredia, čím značná časť pôvodne pracovne mobilných obyvateľov ostala pracovať „doma“; – fenomén nezamestnanosti, ktorý „ochudobnil“ počty pracovne mobilných obyvateľov.

V skúmanom rurálnom regióne Košíc (okres Košice okolie) v počiatočnom roku sledovaného obdobia (1961) odchádzalo za prácou z miesta bydliska vyše 17 tisíc obyvateľov (45,2 % ekonomicky aktívnych) – (Tab. 1.) Po prvom decénií sa ich počet zvýšil o vyše 7100 osôb, teda 1,4-krát. Vtedy už za prácou z miesta bydliska odchádzalo 60,2 % ekonomicky aktívnych osôb (Graf 1), teda o 15 % viac ako v roku 1961. Nadpriemerný nárast pracovnej mobility zaznamenali obce 3. veľkostnej kategórie, zvýšený stupeň urbanizácie a industrializácie s koncentráciou pracovných príležitostí do väčších, hlavne obce nižších veľkostných kategórií.

Príspevok vznikol ako výstup riešenia grantových projektov VEGA:

1. „Osobitosť vývoja a priestorová diferenciacia humánogeografických štruktúr v regióne Košíc“ pod vedením Mgr. Mariána Kullu, PhD;

2. „Formovanie nových sociálnoekonomických štruktúr v rurálnom a suburbánnom priestore Slovenska“ pod vedením Doc. RNDr. Petra Spišiaka, CSC.

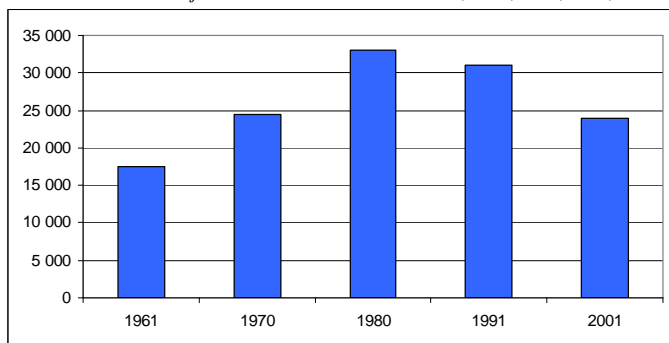
Tab 1. Pracovná mobilita podľa veľkostných typov obcí*

Veľkostný typ obce	1961		1970				1980				1991			
	Počet obyvateľov		Počet obyvateľov				Počet obyvateľov				Počet obyvateľov			
	Spolu	% EAO	Spolu	EA	EAO	%	Spolu	EA	EAO	%	Spolu	EA	EAO	%
1- 199	1 585	34,2	1 541	729	349	47,9	1 326	635	401	63,1	1 099	528	384	72,7
200 - 499	18 115	47,9	17 811	7 759	4 727	60,9	16 459	8 101	6 205	76,6	14	6	5	75,3
500 - 999	18 264	46,8	18 784	7 991	4 959	62,1	19 337	9 187	6 793	73,9	17	8	6	71,4
1000 - 1999	24 718	52,1	26 367	11	7 230	64,2	27 640	13	9 766	72,3	27	13	9	71
2000 - 4999	24 650	49,6	26 121	10	6 135	58,8	27 757	12	7 869	61,5	30	14	8	59,2
50000 +	4 216	40,4	5 719	2 491	1 083	43,5	6 325	3 109	1 212	39	8 796	4	1	36,9
SPOLU	91 548	45,2	96 343	40	24 483	60,2	98 844	47	32 246	68,1	101	48	31	65,1

Veľkostný typ obce	2001				Typy				
	Počet obyvateľov				1961	1970	1980	1991	2001
	Spolu	EA**	EAO	%					
1- 199	1 010	357	239	66,9	B	B	B	C	C
200 - 499	14 912	5 778	3 951	68,4	B	B	C	C	C
500 - 999	19 056	6 960	4 498	64,6	B	B	C	C	B
1000 - 1999	30 281	11 633	7 620	65,5	B	B	C	C	B
2000 - 4999	32 215	10 472	5 967	57	B	B	B	B	B
50000 +	9 525	3 750	1 533	40,9	B	B	B	B	B
SPOLU	106 999	38 950	23 808	61,1	B	B	C	B	B

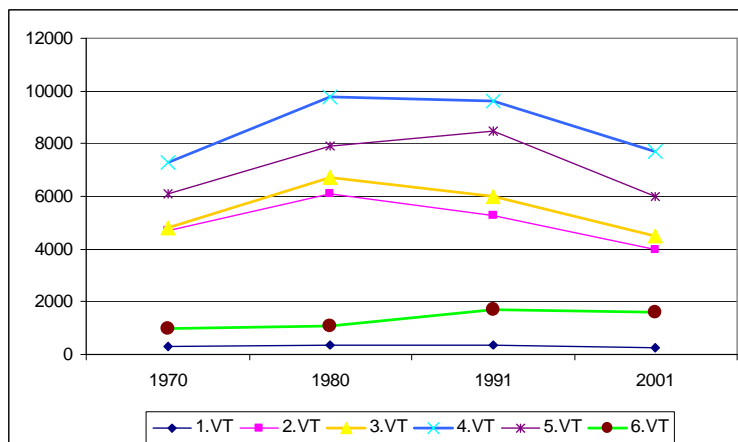
Vysvetlivky: * Veľkostné typy roku 2001, EA – ekonomicky aktívni, EAO – ekonomicky aktívni odchádzajúci za prácou z miesta bydliska, ** bez nezamestnaných

Zdroj: vlastné spracovanie na báze údajov ŠÚ SR zo sčítaní ľudu 1961, 1970, 1980, 1991, 2001.



Graf 1. Vývoj počtu odchádzajúcich za prácou v okrese Košice – okolie v rokoch 1961 - 2001

Prvé skúmané decénium bolo obdobím výraznej mestských centier. V prípade košického rurálneho regiónu sa tunajšie obyvateľstvo v tomto období pracovnou mobilitou výraznejšie orientovalo na novovzniknutý hutnícky kombinát VSŽ, najväčší to podnik Slovenska doposiaľ, ktorého zázemie dochádzky po roku 1989 tvorilo 565 (vyše 50 %) obcí východného Slovenska. V ďalšom desaťročí narástol absolútny počet odchádzajúcich za prácou o vyše 7700 osôb (7,9 %) a išlo o 68,1 % ekonomicky aktívnych obyvateľov. Aj v tomto období mobilita za prácou vzrastala nepriamo úmerne s veľkosťou obcí, pričom v najväčšom z miest – Moldave n/ Bodvou (6. veľk. typ) okresu značne poklesla (- 4,5 %). Po roku 1989 odchádzka za prácou poklesla o vyše 900 osôb, pracovná mobilita ekonomicky aktívnych sa znížila o 3 %, teda na 65,1 %. V najmenších obciach sa počet odchádzajúcich nepatrne znížil, ale ich podiel na ekonomicky aktívnych sa zvýšil o 9,6 %. V troch typoch väčších obcí došlo k zníženiu počtu aj podielu odchádzajúcich za prácou, v najväčších obciach a mestách k absolútnemu zvýšeniu, avšak relatívnemu zníženiu pracovnej mobility. V poslednom decénium už pracovná mobilita zaznamenala vo všetkých veľkostných typoch obcí absolútny i relatívny úpadok, a to značne vyšší ako v predošlom desaťročí (Graf 2).



Graf 2: Vývoj počtu odchádzajúcich za prácou podľa veľkostných typov obcí v okrese Košice – okolie v rokoch 1970 - 2001

Typy obcí podľa pracovnej migrácie a jej transformácie

Podľa miery pracovnej mobility, t. j. podielu ekonomicky aktívneho obyvateľstva odchádzajúceho za prácou mimo obec svojho bydliska, môžeme nepriamo (generalizovane) identifikovať funkčnosť obcí a uskutočniť ich typizáciu (v zmysle Verešika, J., 1980) na: **typ A – obce výrobné** (ak z nich menej ako 33 % ekonomicky aktívnych obyvateľov² odchádza za prácou mimo bydlisko), **typ B – obce výrobnobytčné** (ak za prácou z nich odchádza 33 – 65,9 % ekonomicky aktívnych), **typ C – obce obytné** (ak za prácou z miesta bydliska odchádza 66 – 79,9 % ekonomicky aktívnych), **typ D – obce výrazne obytné** (ak za prácou odchádza viac ako 80 % ekonomicky aktívnych obyvateľov), pričom transformácia v smere A-B-C-D vlastne znamená buď znižovanie potenciálu vlastných pracovných príležitostí obce, alebo väčšiu mieru geograficky neefektívnych pohybov za prácou, t. j. nezmenený alebo zvyšujúci sa počet vlastných pracovných príležitostí, ale ich obsadzovanie odinakiaľ dochádzajúcimi pracujúcimi.

Uvedenú a v podstate jednoduchú metodiku sme aplikovali na príklade **košického regiónu** (štatistického okresu Košice - okolie) s cieľom vyčleniť v jednotlivých uvažovaných časových profiloch zmienené typy, pričom sledovaním zmien v obciach uskutočniť syntetickú typizáciu na báze transformácie sledovaného javu. Výsledné typy obcí budú bázou pre následný reprezentatívny výskum, ktorým by sa mala posilniť argumentácia o príčinnosti javov a procesov prebiehajúcich v oblasti tvorby pracovných príležitostí a trhu práce vôbec od mikroúrovne smerom nahor.

V skúmanom regióne sa v počiatočnom sledovanom období vyskytovali prevažne obce výrobnobytčné a výrobné, čo znamená, že v 92 % obcí existovali vlastné pracovné príležitosti. Vtedy napr. poľnohospodárske družstvo (JRD) jestvovalo bežná v každej obci. V ďalšom decéni sa poľnohospodárska zamestnanosť, príznačná pre vtedajší slovenský vidiek, koncentruje do väčších obcí – sídiel zlúčených JRD a pracujúci sú nútení odchádzať za prácou čo i len do susednej obce. Výrazne sa znižuje podiel výrobných, výrobnobytčných obcí a zvyšuje počet a podiel obytných obcí. Ďalšie decénium sa vyznačuje stabilizáciou predošlého stavu. Prerozdelenie početnosti typov smerom k vyššej početnosti výrazne obytných obcí upozorňuje na fakt, že došlo k posunu generácií a diverzifikácii vzdelanosti a tým skôr aj jej extraregionálnej a viac koncentrovanej uplatniteľnosti. V roku 1991 sa pozorujú len

² V prípade roku posledného sčítania ľudu (2001) fenomén nezamestnanosti spôsobuje nutnosť úpravy metodiky vyčleňovania odchádzajúcich, resp. ekonomicky aktívnych v záujme opodstatnenosti použitia pomenovania výrobný typ. Medzi obyvateľmi ekonomicky aktívnymi a neodchádzajúcimi za prácou už nie sú len zamestnaní vo vlastnej obci, ale aj nezamestnaní, čím by pojem výrobný typ nebol na mieste. Preto pre rok je v záujme porovnateľnosti s predchádzajúcimi decéniami nevyhnutné od počtu ekonomicky aktívnych odčítať nezamestnaných – teda uvažovať ekonomicky aktívnych de facto, nie de jure.

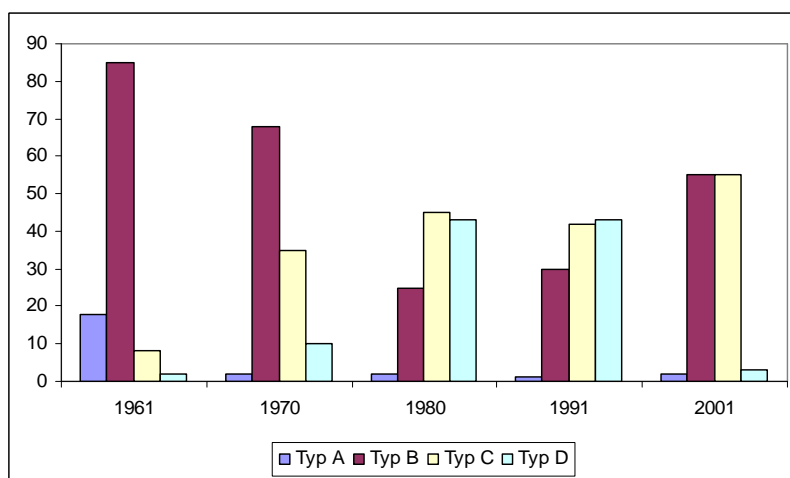
malé zmeny v prerozdelení typov obcí podľa pracovnej exmobility³ a sú výsledkom zotrvačnosti ešte dožívajúcej centralizovanej ekonomiky. Je však už badateľný náznak zvratu situácie súvisiaci s difúziou výrobnjej funkcie do rurálneho priestoru. Trhovo-hospodárska aklimatizácia sa v nasledujúcom období už výrazne prejavila vďaka odvážnemu uplatňovaniu princípov, ako sú: sloboda podnikania, efektívna zamestnanosť, dopravné možnosti, efektívna dochádzka za prácou, nezamestnanosť, atď. v rámci bipolarity ponuka – dopyt (Tab. 2, Graf 3).

Tab. 2. Vývoj početnosti obcí podľa typov pracovnej mobility (1961 – 2001)*

T y p	R o k y									
	1961		1970		1980		1991		2001	
	Abs.	%	Abs.	%	Abs.	%	Abs.	%	Abs.	%
A (výrobný)	18	15,9	2	1,8	2	1,8	1	0,8	2	1,8
B (výrobný – obytný)	86	76,1	67	59,3	25	22,1	31	27,5	54	47,8
C (obytný)	7	6,2	35	31,0	44	38,9	40	35,4	54	47,8
D (výrazne obytný)	2	1,8	9	7,9	42	37,2	41	36,3	3	2,6
Počet obcí spolu*	113	100,0	113	100,0	113	100,0	113	100,0	113	100,0

* prepočítané na počet obcí v r. 2001

Zdroj: vlastné prepočty podľa údajov ŠÚ SR zo sčítaní ľudu 1961 – 2001.



Graf 3. Transformácia početnosti typov obcí podľa odchádzky za prácou v okrese Košice okolie v rokoch 1961 – 2001

Záver

Okres Košice - okolie má, podobne ako „rurálny“ (suburbánný) región Bratislavy (cca bývalý okres Bratislava – vidiek) špecifické postavenie v kontexte funkčných mestských regiónov Slovenska (Michniak, 2003). Aj preto z komparácie dynamiky odchádzky za prácou podľa „decínií“ obdobia 1961(1970) – 2001 v tomto okrese vyplynuli vyššie zmienené poznatky. Dynamika pracovnej mobility v sledovaných časových profiloch nadobudla veľmi pestré tendencie zodpovedajúce až 43 variáciám, z ktorých 13 reprezentuje veľmi vysokú stabilitu pracovnej exmobility, 22 vysokú stabilitu, 44 značnú stabilitu, 32 malú stabilitu pracovnej exmobility. Nejestvujú obce s vyslovenou nestabilitou pracovnej exmobility, t. j. také, ktoré v každom časovom profile predstavovali iný typ – Mapa 1.

Literatúra

- BAŠOVSKÝ, O., MLÁDEK, J. a kol., 1987. Sociogeografická regionalizácia SSR II. (Vymedzenie mestských aglomerácií). Bratislava, : PRIF UK, 1987. 39s. + mapa.
 BEZÁK, A., 1990. Funkčné mestské regióny v sídelnom systéme Slovenska. Geografický časopis, 42, 1, 57–73.

³ Pojem exmobilita je synonymom pojmu odchádzka z miesta trvalého bydliska

DOCHÁDZKA DO ZAMESTNANIA, ŠKÔL A UČENIA (výsledky sčítania ľudu, domov bytov 1991) – okres Košice, Košice vidiek, okres Slovenska. ŠÚ SR Bratislava, 1994.

MICHNIAK, D., 2003: Vybrané aspekty hodnotenia dochádzky do zamestnania do Bratislavy v roku 2001. Slovenská štatistika a demografia, 13, 4, 26–38.

SLAVÍK, V., 2002: Centrá osídlenia a ich spádové regióny. Atlas krajiny Slovenskej republiky mapa 41, Esprit Bratislava, s.163.

VEREŠÍK, J., 1980: Typy obcí podľa dochádzky do zamestnania. In.: Funkčné typy obcí v r. 1970 (mapa 104 1:500 000). Atlas SSR. GÚ SAV a Slovenská kartografia Bratislava., s.170.

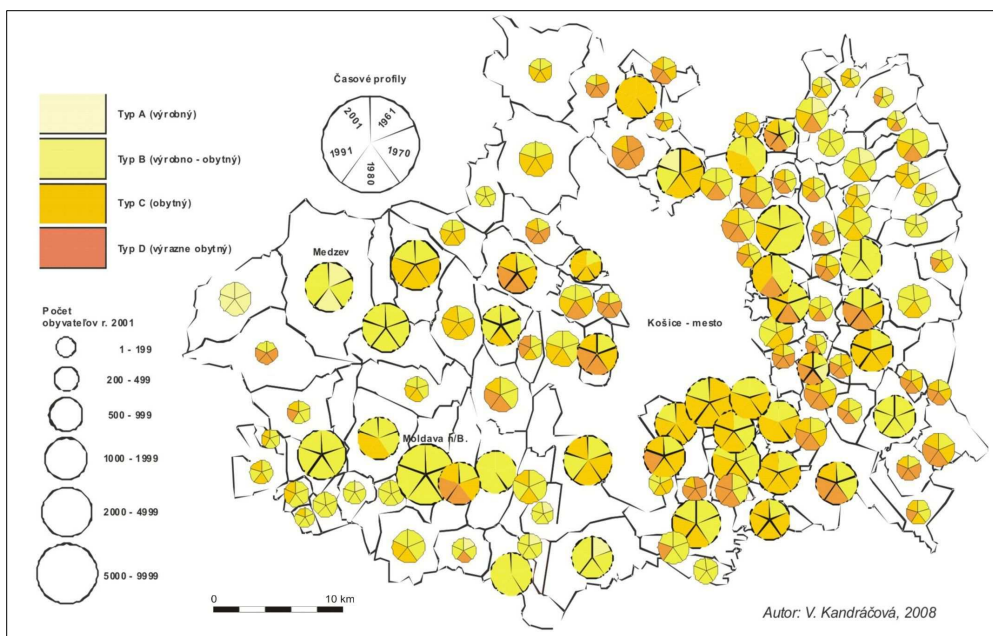
Sčítanie obyvateľstva, domov a bytov 1961. ŠÚ SR Bratislava.

Sčítanie obyvateľstva, domov a bytov 1970. ŠÚ SR Bratislava.

Sčítanie obyvateľstva, domov a bytov 1980. ŠÚ SR Bratislava.

Sčítanie obyvateľstva, domov a bytov 1991. ŠÚ SR Bratislava.

Sčítanie obyvateľstva, domov a bytov 2001. Compact disk. ŠÚ SR Bratislava.



Mapa 1. Typy obcí podľa pracovnej mobility (1961 – 1970 – 1980 – 1991 – 2001)

Dynamics of Commuting in the District of Košice - okolie (1961 – 2001)

Viktória KANDRÁČOVÁ

Summary: Commuting indicates a lot of phenomena in the landscape and in human geographical sphere, for example – number of work opportunities in communities, unemployment in communities, commuting centres and zones, functional types of communities, level and differentiation of education, transport possibilities and types of economic activity.

According to the rate of commuting and its dynamics in the period 1961 – 2001 was executed typology: A – manufacture communities, B – manufacture – habitable communities, C – habitable communities and D – expressive habitable communities. Development of several types in the Košice country district is presented in 2 tables, 3 graphics and 1 map.

Adresa autora:

RNDr. Viktória Kandráčová

Ústav geografie, Prírodovedecká fakulta, Univerzita P. J. Šafárika

Jesenná 5, 040 01 Košice

vikkan@centrum.sk