

Vývoj a formovanie suburbanizačného zázemia mesta Nitra

Gabriela CZAKOVÁ

Abstract: *This paper describes the suburbanisation area - the development and forming of the town Nitra. Suburbanisation is the transformaton process that participates on the changes of suburban zones. We explore the suburbanisation by the emigration of population from the town of Nitra to the villages and we suppose that the suburban area involves the villages near the town of Nitra.*

Keywords: *suburbanisation, emigration, suburbanisation area*

Úvod

Pojem suburbanizácia je odvodený z anglického názvu „suburb“ – predmestie. Sýkora, L. (2002) pod suburbanizáciou rozumie priestorový rast miest do okolitej vidieckej a prírodnej krajiny. Niekedy býva tiež popisovaná ako „sprawl“, teda „rozliezanie“ (Mulíček, O., 1998).

Prvotné prejavy suburbanizácie sa začali prejavovať už v staroveku a stredoveku v podobe budovania predmestí. Uvedené formy však mali odlišný charakter v porovnaní s dnešnými. Jedná sa predovšetkým o sociálne zloženie obyvateľstva, kedy predmestia obývali hlavne obyvatelia nižších sociálnych vrstiev (Dická, J., 2006).

Na odchod obyvateľstva z miest do vidieckych obcí pôsobila v 18. storočí inšpirácia vidieckych domov, ktoré vlastnila šľachta, romantická príťažlivosť vidieckej krajiny, ale aj špinavé a nezdravé prostredie priemyselných miest (Hall, 1989 in Sýkora, L., 2003). Koncom 19. a začiatkom 20. storočia umožnil rozvoj železnice cestovanie ľudí za prácou, pretože železnica spôsobila oddelenie pracoviska od miesta bývania. Takmer neobmedzené sprístupnenie okolia miest priniesol nástup osobného automobilu a jeho dostupnosť pre široké vrstvy obyvateľstva.

Suburbanizácia je proces prejavujúci sa v industriálnej a postindustriálnej fáze urbanizácie, ktorá sa začala od polovice 80. rokov, kedy môžeme pozorovať postupne sa zrýchľujúci pokles objemu a intenzity vnútorného sťahovania (Bezák, A., 2001, 2006). Podstatná a veľmi výrazná zmena nastala v 90. rokoch, kedy sa koncentračné tendencie začali meniť na dekoncentračné a väčšie prúdy obyvateľstva začali smerovať z miest na vidiek (Kurčík, L., 2002). Práve zmena ekonomických podmienok sa odzrkadlila v prudkom znížení rozsahu bytovej výstavby. Priemysel, ako suverénne hlavná aktivita miest predchádzajúcej fázy, postupne ustupuje zo svojich pozícií na úkor nevýrobného terciárneho sektoru (Zalčík, T., 1985). Rast reálnych príjmov rozšíril možnosti spotreby strednej triedy, využitie hypoték pre individuálnu výstavbu rodinných domov umožnilo jednorázovú investíciu s následným splácaním a výstavba diaľnic v okolí miest a rozvoj automobilizmu sprístupnili veľké množstvo relatívne lacnej pôdy pre novú výstavbu. Značná časť domácností mohla realizovať jeden zo svojich veľkých snov. Bývanie vo vlastnom rodinnom dome v okolí miest už nebolo dostupné len bohatým, ale stalo sa dostupným životným cieľom širokých stredných vrstiev. Ľudia odchádzali zo špinavého priemyselného mesta do vidieckeho prostredia. Tento typ migrácie sa nazýva aj amenitná migrácia. Obyvatelia nemenia svoje bydlisko z ekonomických dôvodov, ale aby žili v lepšom životnom a kultúrnom prostredí (Kopp, J., Novotná, M., 2007).

Rodinný dom v suburbárnej zóne umožnil separáciu od kriminality a nižších spoločenských vrstiev. Stredné vrstvy si v prímestskej krajine budovali homogénne prostredie vytvárajúce pocit bezpečia a jednoduchšej kontroly nad svojim okolím (Walker, 1981 in Ouředníček, M., 2003). V prímestskej zóne sa začali lokalizovať aj výrobné haly a obchody. Ľahká dopravná dostupnosť rozsiahlych pozemkov za nízku cenu patrí medzi významné lokalizačné faktory stimulujúce komerčnú suburbanizáciu. S rastom počtu obyvateľov v prímestskej oblasti sa ich kúpna sila stala atraktívna pre maloobchodné zariadenia a pracovná sila pre firmy stále častejšie uprednostňujúce lokality za mestom.

Metodika a cieľ

Problematikou suburbanizácie sa v geografickej literatúre zaoberali viacerí autori. Ako príklad možno uviesť práce Sedlákovej, A. (2006), Matloviča, R., Sedlákovej, A. (2004), ktorí sa venovali suburbanizácii mesta Prešov, Dická, J. (2006, 2007) spracovala suburbanizáciu mesta Košice. Suburbanizácii mesta Praha sa venovali napríklad Ouředníček, M. (2003, 2007), mesta Plzeň Sobotová, J. (2008), mesta Nitra Czaková, G. (2008). Dôsledky suburbanizácie spracoval Sýkora, L. (2003, 2006). Medzi ďalších autorov, ktorí sa problematikou zaoberali patria napríklad Mulíček, O. (1999), Bezák, A. (2001, 2006), Kurčík, L. (2002), Zalčík, T. (1985) a iní.

Cieľom príspevku bolo zistiť formovanie suburbanizačného zázemia mesta Nitra v období rokov 1998 - 2006. Splnenie cieľa bude vychádzať z dôležitých metodických krokov. Prvým krokom je určenie smeru sťahovania obyvateľov z mesta Nitra. Tu je dôležité zistiť, či emigrácia obyvateľstva z Nitry smeruje do vidieckych obcí Nitrianskeho kraja, alebo či presahuje aj do vidieckych obcí susedných krajov (Banskobystrického, Trenčianskeho, Trnavského). Predpokladáme, že vysokú intenzitu prisťahovania budú mať obce v blízkom okolí mesta Nitra v rámci nitrianskeho okresu. Druhým krokom bude zistenie bilancie migrácie obyvateľstva vidieckych obcí. Na základe bilancie zistíme, či sú vidiecke obce migračne prírastkové alebo úbytkové a či sú atraktívne pre obyvateľstvo z hľadiska prisťahovania. Tretím krokom je získanie podielu prisťahovaných obyvateľov z Nitry na celkovom počte prisťahovaných jednotlivých vidieckych sídiel. Na základe porovnania obcí podľa už získaného migračného salda a podľa podielu prisťahovaných obyvateľov z Nitry dokážeme rozdeliť obce do určitých kategórií. Tie obce, ktoré dosiahnu z hľadiska migračného salda a z hľadiska najvyššieho podielu prisťahovaných z Nitry najvyššie hodnoty, by mohli byť suburbnými obcami a mohli by vytvárať suburbanizačnú zónu mesta Nitra. Predpokladáme, že sem budú patriť obce vytvárajúce s mestom Nitra spoločné administratívne hranice a obce v blízkej dostupnosti k mestu.

Emigrácia obyvateľstva z mesta Nitra do vidieckych sídiel

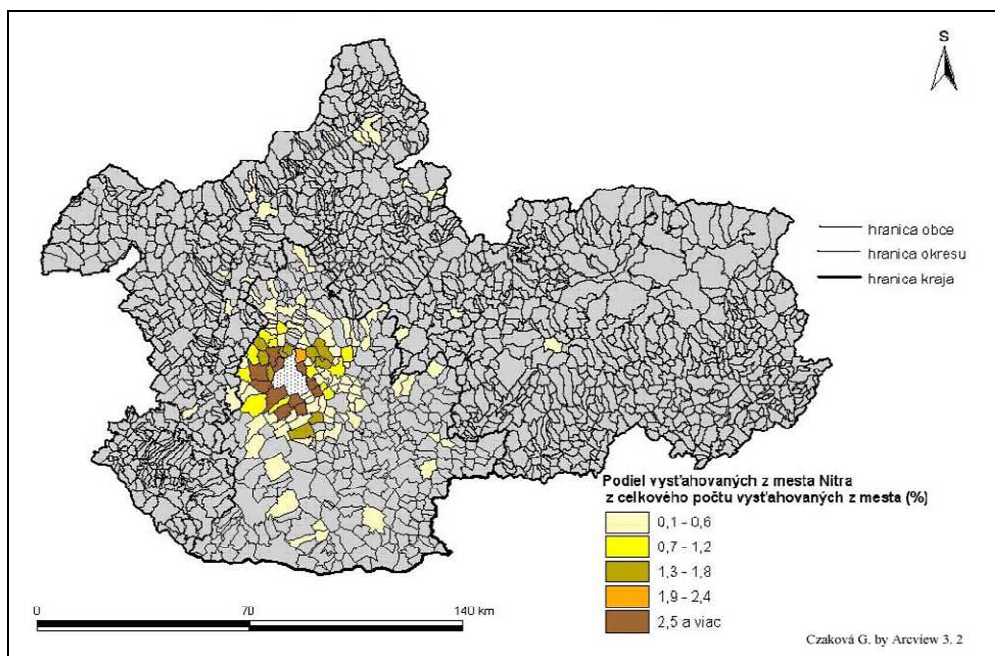
Emigráciu obyvateľstva z mesta Nitra sme sledovali za obdobie rokov 1998 – 2006 v rámci Nitrianskeho kraja a jeho susedných krajov: Trenčianskeho, Trnavského a Banskobystrického. Najviac vystávaných (1015) bolo v roku 2006 a najmenej (552) v roku 2001. Vystávanie obyvateľstva z mesta Nitra smerovalo hlavne do vidieckych sídiel Nitrianskeho kraja. V spomínaných rokoch do obcí Nitrianskeho kraja priemerne smerovalo 93,3 % obyvateľov. Ostatná časť obyvateľstva sa vystáhovala do obcí Trenčianskeho, Trnavského a Banskobystrického kraja (Tab 1.).

Tab.1. Počet vystávaných z Nitry do obcí Nitrianskeho, Trenčianskeho, Trnavského a Banskobystrického kraja v rokoch 1998 – 2006

Rok	Počet vystávaných z Nitry do obcí				Spolu
	NR kraja		TN, TT a BB kraja		
	abs	%	abs	%	
1998	647	92,4	53	7,6	700
1999	645	93,9	42	6,1	687
2000	570	86,0	93	14,0	663
2001	552	92,6	44	7,4	596
2002	756	94,7	42	5,3	798
2003	828	94,7	46	5,3	874
2004	1015	93,5	70	6,5	1085
2005	1010	95,6	46	4,4	1056
2006	916	93,5	64	6,5	980
Priemer	770	93,3	55	6,7	825

Zdroj: ŠÚ SR, 2008

Najvyššia koncentrácia emigrantov z Nitry v rokoch 1998 – 2006 bola vo vidieckych obciach lokalizovaných blízko mesta, resp. s mestom susediacich. Najviac vysťahovaných obyvateľov z Nitry sa lokalizovalo do sídiel priamo susediacich s mestom Nitra, čím sa vytvoril prstenec okolo mesta zo severozápadu, západu a juhozápadu. Podiel imigrantov sa pohyboval v jednotlivých vidieckych sídlach v rozpätí od 0,1 % do 2,5 % a viac. Intenzita periférnosti mesta narastá so vzrastajúcou vzdialenosťou od mesta Nitra, teda priestorové rozmiestnenie emigrácie obyvateľstva z Nitry poukazuje na nerovnomernú intenzitu tohto javu. So vzrastajúcou vzdialenosťou obcí od mesta Nitra klesá záujem o prisťahovanie nitrianskych obyvateľov do vidieckych obcí. Mapa poukazuje aj na fakt, že najviac vysťahovaných obyvateľov z Nitry sa sústreďovalo len v rámci Nitrianskeho kraja, vysokú intenzitu majú obce okresu Nitra a obce v blízkom zázemí mesta Nitra (Mapa 1).



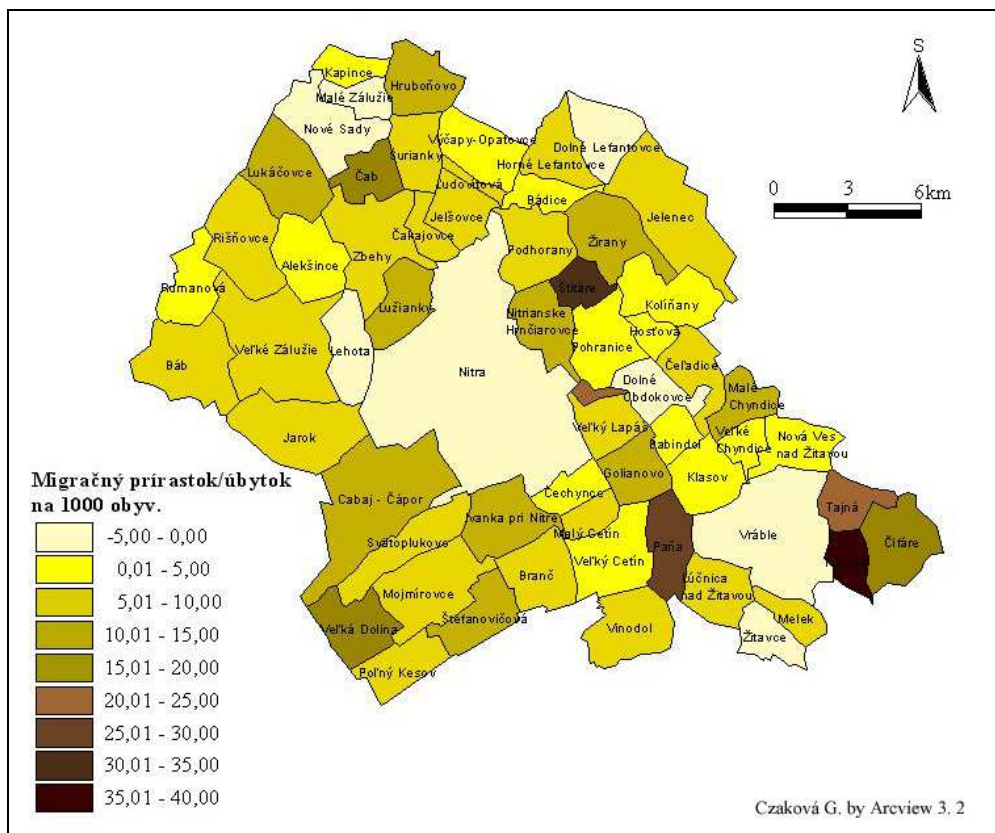
Mapa 1. Emigrácia obyvateľstva z mesta Nitra do obcí Nitrianskeho, Banskobystrického, Trenčianskeho a Trnavského kraja v rokoch 1998 – 2006

Z predchádzajúcich analýz sme zistili, že vysťahovanie obyvateľstva z mesta Nitra smeruje do obcí Nitrianskeho kraja a sústreďuje sa do vidieckych obcí v blízkom okolí mesta v okrese Nitra. V rámci Nitrianskeho kraja je najvyšší podiel prisťahovaných práve v okrese Nitra. Do okresu Nitra sa v priemere rokov 1998 – 2006 vysťahovalo 97,3 % obyvateľstva, zvyšných 2,7 % sa vysťahovalo do vidieckych obcí ostatných okresov Nitrianskeho kraja.

Bilancia migrácie obyvateľstva obcí okresu Nitra v rokoch 1998 – 2006

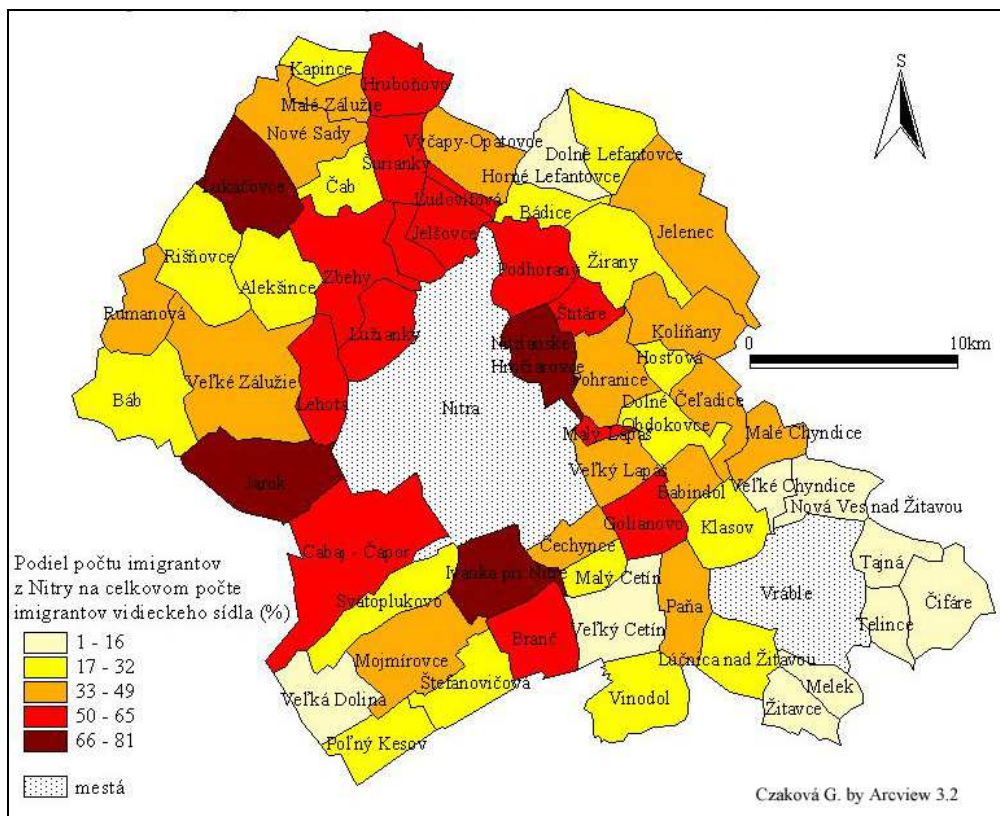
Na základe analýzy migračných procesov okresu Nitra poukážeme na postavenie mesta Nitra voči vidieckym obciam okresu. V obciach ležiacich v blízkom zázemí mesta Nitra predpokladáme pomerne vysoký migračný prírastok, ktorý je výsledkom migračného úbytku v meste Nitra. Pohľad na mapu bilancie migrácie (Mapa 2) nám potvrdí, že územie okresu Nitra je z hľadiska migrácie značne priestorovo diferencované. Takmer celé územie okresu Nitra vykazuje z hľadiska migračného salda kladné hodnoty. Výnimku tvorí len 6 obcí okresu Nitra, z ktorých 4 sa nachádzajú na periférii územia. Obce ležiace v bezprostrednom susedstve administratívnych hraníc mesta Nitra majú prírastky od 5 ‰ – 25 ‰. Výnimkou je len susedná obec Lehota, ktorá vykazuje migračný úbytok obyvateľstva. Tento úbytok bol však v rokoch 1998 – 2003 evidentný, neskôr obec prešla do migračného prírastku vďaka individuálnej bytovej výstavbe, ktorá sa v obci po roku 2003 začala realizovať. V súčasnosti je obec prírastková,

avšak mapa vykazuje úbytok z dôvodu priemeru migračného salda v rokoch 1998 – 2006. Zaujímavé postavenie majú obce Paňa, Tajná, Čifáre, Telince, ktoré v okrese dosahujú najvyššie migračné prírastky. Obce sú vo väčšej vzdialenosti od mesta Nitra, preto predpokladáme, že na vysokom migračnom prírastku sa podieľa vplyv mesta Vrábľa. Samotná Nitra zaznamenáva postupný odliv emigrantov na úkor svojho zázemia. Podľa mapy č. 2 môžeme konštatovať, že obce v okolí mesta Nitra sú lákavé z hľadiska sťahovania obyvateľstva a môžu byť záujmovým priestorom potenciálnych účastníkov suburbanizácie na základe ich polohy vo vzťahu k mestu Nitra.



Mapa 2. Bilancia migrácie obyvateľstva obcí okresu Nitra v rokoch 1998 – 2006

Migračné saldo poukazuje na sťahovanie obyvateľstva v smere vidiecka obec – vidiecka obec, mesto – vidiecka obec, vidiecka obec – mesto, mesto – mesto. Na zistenie skutočného počtu prisťahovaných z mesta Nitra do danej obce, je potrebné zistiť podiel prisťahovaných z mesta Nitra na celkovom počte prisťahovaných daného vidieckeho sídla. V rámci okresu Nitra sa spomínaný podiel pohyboval v rozmedzí od 1 – 81 %. Najvyšší podiel nitrianskych obyvateľov získali obce v blízkom okolí mesta, resp. obce s mestom susediacim. Výnimku tvoria len obce v južnej a juhovýchodnej časti od mesta Nitra (Veľký Lapáš, Čechynce a Svätoplukovo), ktoré síce s mestom susedia, ale podiel imigrantov z mesta Nitra nedosiahol ani polovicu (50 %). Najvyšší podiel prisťahovaných z Nitry (66 – 81 %) vykazujú obce Nitrianske Hrnčiarovce, Ivanka pri Nitre a Jarok, ktoré sú aj z hľadiska migračného salda atraktívne. Nad 50 % prisťahovaných obyvateľov z Nitry získali ešte zvyšné obce priamo susediace s mestom a pás obcí na severnom dopravnom ťahu Nitra - Topoľčany a severozápadnom dopravnom ťahu Nitra – Hlohovec. Obce nachádzajúce sa v periférnych častiach okresu Nitra a vo väčšej vzdialenosti od mesta Nitra nemajú ani 50% podiel prisťahovaných z Nitry, teda pre imigrantov z Nitry sú málo atraktívne. Patria sem predovšetkým obce v okolí mesta Vrábľa (Mapa 3).



Mapa 3. Podiel imigrantov z mesta Nitra na celkovom počte imigrantov jednotlivých vidieckych sídiel okresu Nitra v rokoch 1998 – 2006

Suburbanizačná zóna mesta Nitra

Pre vyčlenenie suburbanizačnej zóny mesta Nitra je potrebné vymedziť obce, ktoré vykazujú z hľadiska migračného prírastku, ako aj z hľadiska podielu imigrantov z mesta Nitra najvyššie hodnoty. Do úvahy berieme vidiecke sídla, ktorých migračný prírastok dosiahol viac ako 10 % a prisťahovaných z mesta Nitra na celkovom počte prisťahovaných danej vidieckej obce dosiahol aspoň 50 %.

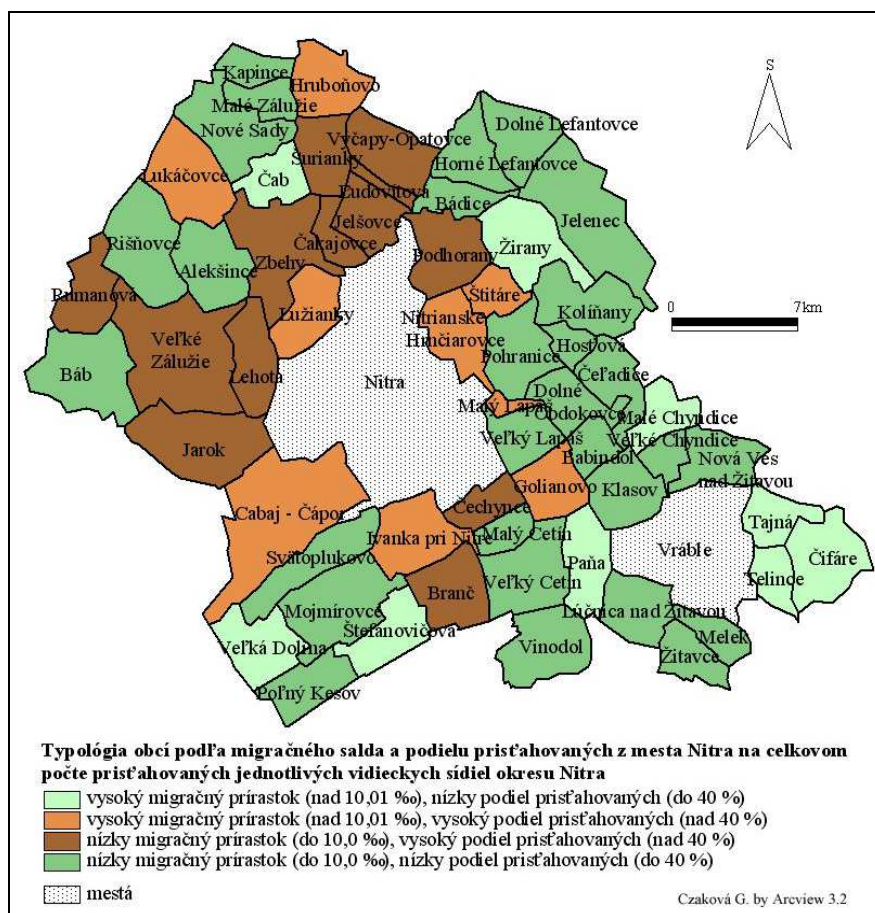
Ako príklad by sme mohli uviesť obce Nitrianske Hrnčiarovce a Ivanka pri Nitre, ktorých migračný prírastok vykazoval 15 % – 20 % a podiel imigrantov z mesta Nitra dosiahol najvyššie hodnoty (66 % – 81 %). Naopak, obce v blízkej dostupnosti k mestu Vráble, ktoré v sledovaných rokoch 1998 – 2006 dosiahli migračný prírastok 25 % – 40 %, sú pre emigrantov z Nitry neatraktívne. Na základe porovnania bilancie migrácie a podielu imigrantov z mesta Nitra na celkovom počte imigrantov daného vidieckeho sídla, možno sledované obce územia okresu Nitra rozdeliť do 4 skupín (Mapa 4):

Do prvej skupiny patria obce, ktoré disponujú s vysokým migračným prírastkom (nad 10,1 %) a s nízkym podielom prisťahovaných z mesta Nitra (menej ako 50 %). Patrí sem 9 obcí okresu Nitra. Obce síce disponujú s vysokým migračným prírastkom, nemôžu však byť súčasťou suburbanizačného zázemia mesta Nitra, pretože podiel ich prisťahovaných z Nitry je nízky.

Do druhej skupiny patria obce s vysokým migračným prírastkom (nad 10,01 %) a nadpolovičným podielom prisťahovaných z Nitry (50 % a viac). Tieto obce sú z hľadiska migrácie najpríťažlivejšie, pretože sú atraktívne pre obyvateľstvo z Nitry, ale aj pre obyvateľstvo z iných miest či vidieckych obcí. Patrí sem 9 obcí okresu, ktoré sú s výnimkou obcí Lukáčovce a Hruboňovo v blízkej dostupnosti k mestu, alebo s ním vytvárajú administratívne hranice.

Tretiu skupinu vytvárajú obce s nízkym migračným prírastkom (do 10 %) a vysokým podielom prisťahovaných z mesta Nitra. Obce by mohli byť suburbanizačnými, pretože podiel prisťahovaných z Nitry je 50 % a viac. Patrí sem 13 vidieckych sídiel.

Štvrtú skupinu vytvárajú obce s nízkym migračným prírastkom (do 10 %) a podielom prisťahovaných z Nitra len do 49 %. Patria sem sídla nachádzajúce sa v blízkej dostupnosti mesta Vrable, obce situované na východ od mesta (s výnimkou obcí susediacich s mestom) a obce lokalizované v periférnych oblastiach okresu Nitra.

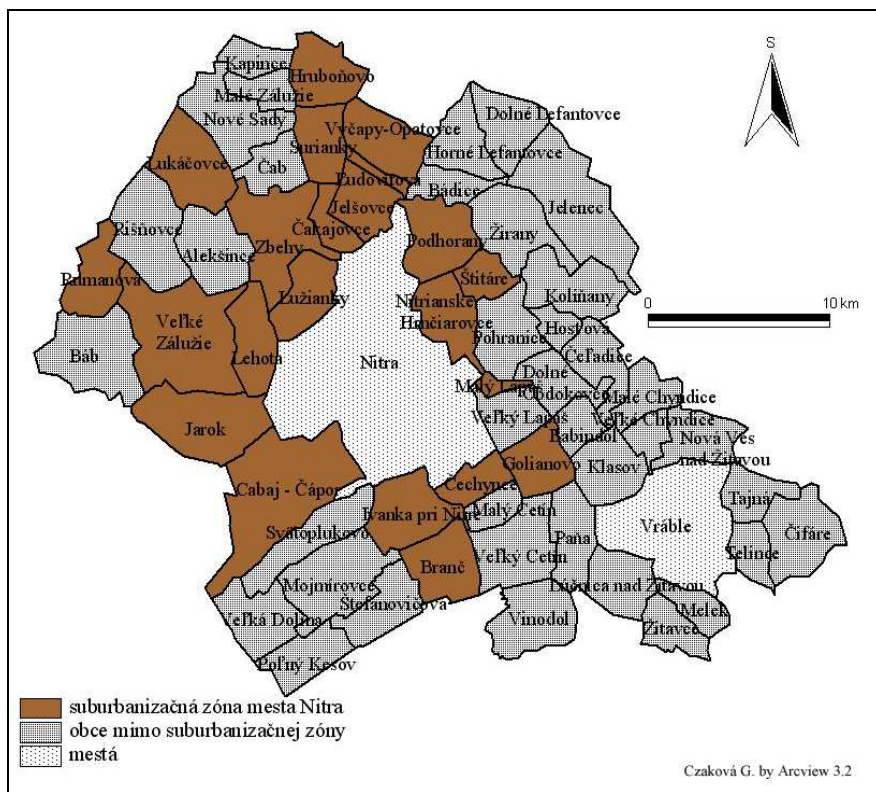


Mapa 4. Typológia obcí okresu Nitra podľa bilancie migrácie a podielu prisťahovaných obyvateľov z mesta Nitra v rokoch 1998 – 2006

Na základe spomínanej typológie možno do suburbanizačnej zóny mesta Nitra začleniť obce, ktoré v sledovaných rokoch 1998 – 2006 dosiahli:

- migračný prírastok aspoň 10,01 % a podiel prisťahovaných z mesta Nitra na celkovom počte prisťahovaných daného vidieckeho sídla aspoň 50 %,
- migračný prírastok do 10,0 %, ale podiel prisťahovaných z mesta Nitra na celkovom počte prisťahovaných daného vidieckeho sídla musel dosiahnuť aspoň 50 %.

Patrí sem 22 obcí okresu Nitra, čo predstavuje 35 % z celkového počtu vidieckych obcí okresu. Patria sem predovšetkým obce priamo susediace s mestom. Výnimku tvorí len južná obec Svätoplukovo a juhovýchodná obec Veľký Lapáš. V obidvoch obciach by sa však mala v budúcnosti realizovať individuálna bytová výstavba (v obci Veľký Lapáš na obecných pozemkoch a v obci Svätoplukovo na súkromnej pôde), ktorá pravdepodobne z dôvodu blízkej dostupnosti k mestu Nitra pritiahne aj jej obyvateľov. Suburbanizačná zóna mesta sa okrem jej susedných obcí formuje na sever od mesta Nitra v obciach medzi mestami Nitra – Topoľčany a postupne na severozápad a západ od mesta smerom k mestu Hlohovec (Mapa 5).



Mapa 5. Suburbanizačná zóna mesta Nitra v rokoch 1998 - 2006

Suburbanizačná zóna sa rozprestiera na ploche 297,9 km² a je obývaná 37 894 obyvateľmi (Tab. 2). Hustota zaľudnenia suburbanizovanej zóny predstavuje 149,7 obyv./km².

Z hľadiska veľkostnej typológie sídiel, najviac obyvateľov sa prisťahovalo do stredne veľkých a veľkých obcí. V stredne veľkých obciach s počtom obyvateľov 500 – 999 žije 2863 obyvateľov a vo veľkostnej skupine 1000 – 1999 žije 11315 obyvateľov. Medzi veľké obce patrí 7 suburbanizačných obcí s počtom obyvateľov 22601. Medzi malé obce možno zaradiť len 3 obce suburbanizačnej zóny, žije tam len 2,9 % obyvateľstva záujmového územia (Tab. 2).

Tab. 2. Rozdelenie obcí suburbanizačnej zóny mesta Nitra do veľkostných kategórií podľa počtu obyvateľov

Veľkostná skupina vidieckych sídiel		Počet sídiel	Počet obyvateľov	
			abs	%
malé	200-499	3	1115	2,9
stredne veľké	500-999	4	2863	7,6
	1000-1999	8	11315	29,9
veľké	2000-4999	7	22601	49,6
spolu		22	37894	100

Zdroj: Czaková, G., 2008

Záver

Na základe jednotlivých analýz sme zistili, že suburbanizačná zóna mesta Nitra sa vyformovala len na území okresu Nitra. Patria do nej vidiecke obce, ktoré sú lokalizované v krátkej dostupnosti od mesta a obce a ktoré majú s mestom Nitra spoločné administratívne hranice. Toto zázemie sa formuje aj na sever od mesta Nitra a postupne sa prehlbuje aj severozápad a juh sledovaného územia. Suburbanizačné obce sú lokalizované predovšetkým medzi mestami Nitra – Topoľčany a Nitra – Hlohovec. Pre obyvateľstvo sú atraktívne predovšetkým stredne veľké a veľké vidiecke obce. Na prisťahovanie obyvateľstva môže mať vplyv viacero faktorov. Ako príklad by sme mohli uviesť blízkosť mesta Nitra, cenu pozemkov, domov a bytov, individuálnu bytovú výstavbu, resp. výstavbu nájomných bytov, rekonštrukciu domov, atraktivitu vrchu Zobor a pod. Územia okolitých obcí sa stávajú novou rozvojovou oblasťou pre obyvateľstvo z mesta Nitra. Obce na sever od mesta Nitra sú lákavé predovšetkým výhodnou cenou pozemkov. Patria sem Čakajovce, Jelšovce, Ľudovítová, Výčapy - Opatovce, Šurianky a Hruboňovo. Obce majú dobrú dopravnú polohu aj z hľadiska autobusovej dopravy, v Jelšovciach a vo Výčapoch – Opatovciach je zrealizovaná individuálna bytová výstavba. Východné obce - Nitrianske Hrnčiarovce a Štítáre sú pre obyvateľstvo lákavé pravdepodobne z hľadiska dobrej dopravnej polohy, mestskej autobusovej dopravy, atraktivity vrchu Zobor. Obce disponujú s vysokými cenami pozemkov, individuálna bytová výstavba slúži pre vyššie spoločenské vrstvy. Naopak, v obci Malý Lapáš slúžia ceny pozemkov pre stredné vrstvy spoločnosti. V obci prebieha v súčasnosti výstavba individuálnych bytových jednotiek, ale aj úprava a rekonštrukcia starých domov. V južných obciach od mesta Nitra – Ivanka pri Nitre, Branč – sa realizuje individuálna bytová výstavba. Obce plánujú realizáciu nájomných bytov pre rodiny s deťmi a sociálnych bytov pre osamelých. Obec Cabaj – Čápor disponuje s 26 pozemkami pre individuálnu bytovú výstavbu, ktorá bude slúžiť pre stredné vrstvy spoločnosti. Obec je samozrejme atraktívna aj kvôli dobrej dopravnej dostupnosti k mestu. V Lehotě slúžia na momentálnu výstavbu rodinných domov 2 lokality a vo Veľkom Záluží vznikla na obecnom pozemku nová ulica s dvoma nájomnými bytovkami slúžiacimi aj pre obyvateľstvo z mesta. Obec Lužianky je charakteristická výstavbou komerčných areálov. Do katastra obce zasahujú 2 priemyselné parky, ktoré boli postavené na zelenej lúke. Obec plánuje na pozemkoch priemyselných parkov vybudovať domovú, resp. bytovú výstavbu pre obyvateľov pracujúcich v týchto priemyselných zónach. Išlo by o 70 domov, resp. bytov na 6 – 8 árových pozemkoch. V ostatných susedných suburbanizačných obciach (Zbehy, Jarok, Čechynce, Golianovo, Podhorany) prevláda revitalizácia. Cena pozemkov, ako aj starých domov slúži pre stredné vrstvy spoločnosti; sú atraktívne aj kvôli blízkej vzdialenosti k mestu a kvôli dobrej dopravnej dostupnosti. Periférne obce okresu Nitra (Lukáčovce, Rumanová), ktoré sú tiež súčasťou suburbanizačného zázemia, sú atraktívne hlavne kvôli cene pozemkov. V obciach prevláda aj revitalizácia a obec Lukáčovce disponuje s nájomnými bytmi, o ktoré malo záujem prevažne mladé obyvateľstvo.

Literatúra

- BEZÁK, A., 2001: Dynamika interregionálnych migrácií na Slovensku v rokoch 1984 – 1998. In: Geografické aspekty stredoevropského priestoru. Brno: Masarykova univerzita, 11–16. ISBN 80-210-2664-2
- BEZÁK, A., 2006: Vnútorne migrácie na Slovensku: súčasné trendy a priestorové vzorce. Geografický časopis, 58, 1, 15–44.
- CZAKOVÁ, G., 2008: Suburbanizácia mesta Nitra v roku 2005. In: Mladí vedci 2008. Nitra: UKF, 431–439. ISBN 978-80-8094-285-4.
- DICKÁ, J., 2006: Suburbanizácia mesta Košice a jeho zázemia. Geografická revue, 2, 2, 295–308, ISSN 1336-7072
- DICKÁ, J., 2007: Diferenciácia sociálno-demografickej štruktúry v zázemí mesta Košice z aspektu suburbanizácie. Geographia Cassoviensis, 1, 19–24. ISBN 978-80-77097-700-2.
- KOPP, J., NOVOTNÁ, M., 2008: Metodické prístupy k vymezení potenciálu pro amenitní migraci. Miscellanea Geographica, 175–181. ISBN 978-80-7043-658-5
- KURČÍK, L., 2002: Postavenie Bratislavy z hľadiska vnútornej migrácie obyvateľstva SR. Geografické informácie, 7, 119–125. ISBN 80-8050-542-X

- MATLOVIČ, R., SEDLÁKOVÁ, A., 2004: Suburbanizácia – transformačný proces priestorovej organizácie postkomunistických miest (empirický príklad Prešova). Folia Geographica, 7, 75–101. ISBN 80-8068-270-4
- MULÍČEK, O., 1999: Prostorové suburbanizační změny v JZ sektoru Velkého Brna. Folia Geographica, 3, 63–66. ISBN 80-88722-64-0
- OUŘEDNÍČEK, M., 2002: Suburbanizace v kontextu urbanizačního procesu. In: Suburbanizace a její siciání, ekonomické a ekologické důsledky. Praha: Ústav pro ekopolitiku, 39–54. Prahy.
- OUŘEDNÍČEK, M., 2003: Suburbanizace Prahy. Sociologický časopis, 39, 2, 235–253.
- SEDLÁKOVÁ, A., 2006: Příměstská zóna – aréna vzniku nových foriem života spoločnosti. České Budějovice, 2006. <http://www.fhpy.unipo.sk/~sedlakova/sedlakova.htm>
- SOBOTOVÁ, J., 2008: Suburbanizační procesy v Plzeňské aglomeraci. Miscellanea Geographica., 75–89. ISBN 978-80-7043-658-5
- SÝKORA, L., 2003: Suburbanizace a její společenské důsledky. Sociologický časopis, 39, 2, 217–232.
- SÝKORA, L., 2006: Proces suburbanizace nelze zastavit. www.urb.name/portfolio/casopis_david_urbanek.pdf. 21. 3. 2008
- ZALČÍK, T., 1985: Znaky urbanistických premien slovenských miest. Geografický časopis, 37, 1, 28–36.

Príspevok bol spracovaný v rámci projektu VEGA 1/0574/08 „Zmeny využívania krajiny obvodu Nítry a perspektívy jeho rozvoja v kontexte vývoja spoločensko-ekonomických a prírodných podmienok.“

Development and Forming the Suburbanisation Area in the Town of Nitra

Gabriela CZAKOVÁ

Summary: The suburbanisation is very topical problem in the geography and in this paper we interpreted the suburbanisation of the town of Nitra. The Nitra town is situated in the middle of the Nitra district in the west of the Slovak Republic. We interpreted the suburbanisation of the Nitra town and we found out that suburban area is being formed in the Nitra district near the Nitra town. In the nearby villages of the Nitra town the high migration increase and in the Nitra town the migration decrease is registered. The villages situated in the north and north-west of the Nitra town neighbouring the Nitra town belong to the suburban area. They are situated between the towns of Nitra - Topoľčany and Nitra – Hlohovec. The 22 villages where 37 894 of inhabitants are living belong to the area. The area of a suburban region is 297,9 km². The migration from the town Nitra is very strong. People prefer the cheaper cost of the ground and houses in the villages and the availability to the town Nitra. Some suburban villages plan to realize the individual residential construction and construction of lodging and so they are attractive for the people. In the peripheral villages migration is not so intensive.

Adresa autora:

RNDr. Gabriela Czaková
Katedra geografie a regionálneho rozvoja,
Fakulta prírodných vied, Univerzita Konštantína Filozofa
Tr. A. Hlinku 1, 949 74 Nitra
gczakova@ukf.sk