

Hodnotenie vplyvov rozvoja vidieka na životné prostredie na príklade zariadení cestovného ruchu

Katarína PAVLIČKOVÁ

Abstract: *The contribution is dealing with the relationship between social-economic development and the environment on the example of newly proposed tourism facilities. Preventive tools – as Environmental Impact Assessment for 352 activities, so Strategic Impact Assessment for the national plan - are used in Slovakia. At the end the summary of impacts prediscrined for the national plan are given.*

Key words: *impact assessment, tourism, environment, indicator*

Úvod

Cestovný ruch je v súčasnosti považovaný za jedno z najprosperujúcejších odvetví hospodárstva. Pomáha riešiť problém nezamestnanosti vytváraním nových pracovných príležitostí, prispieva k zvýšeniu tvorby hrubého domáceho produktu, vytvára devízové rezervy štátu. Prispieva k záchrane historických architektonických pamiatok, k ochrane kultúrnych hodnôt vytvorených ľudskými generáciami i k uchovaniu skvostov prírody (Demo, M., et al., 1999).

Cestovný ruch zohráva dôležitú úlohu v regionálnom rozvoji. Tento regionálny rozmer je súčasne stabilizačným faktorom nielen vo vzťahu k miestnemu obyvateľstvu, ale aj vo vzťahu k sociálno-kultúrnemu zázemiu, ktoré cestovný ruch sprostredkováva pre účastníkov cestovného ruchu. Na Slovensku je realizovaný najmä vo vidieckom prostredí, a preto ho môžeme právom považovať za jedno z najprogressívnejšie sa vyvíjajúcich odvetví na vidieku. Ak sa zamyslíme nad cestovným ruchom ako súčasťou rozvoja vidieka, je potrebné brať do úvahy jeho interdisciplinárny charakter. Na realizácii cestovného ruchu sa kvôli jeho prierezovému charakteru priamo podieľa množstvo ďalších odvetví ako sú doprava, kultúra, stavebníctvo, zdravotníctvo, poľnohospodárstvo a rôzne priemyselné odvetvia. Súčinnosť všetkých menovaných komponentov zosobnená v odvetví cestovného ruchu vytvára jeho vzrastajúci tlak na životné prostredie.

Z národohospodárskeho hľadiska je významná tá skutočnosť, že cestovný ruch je surovinovo a materiálovo málo náročné odvetvie, čo je pre krajinu tak dovozne náročnú ako Slovensko, obzvlášť dôležité. Intenzita turistickej návštevnosti na Slovensku nie je ale rovnomerne rozložená, keď najnegatívnejšie dôsledky sa prejavujú sezónne a predovšetkým v horských a podhorských územiach. Je pri tom nutné, aby človek svojimi aktivitami nešiel proti prírode. Medzi podporou ochrany životného prostredia a rozvojom cestovného ruchu je priama úmera, a preto sa tieto aktivity musia rešpektovať.

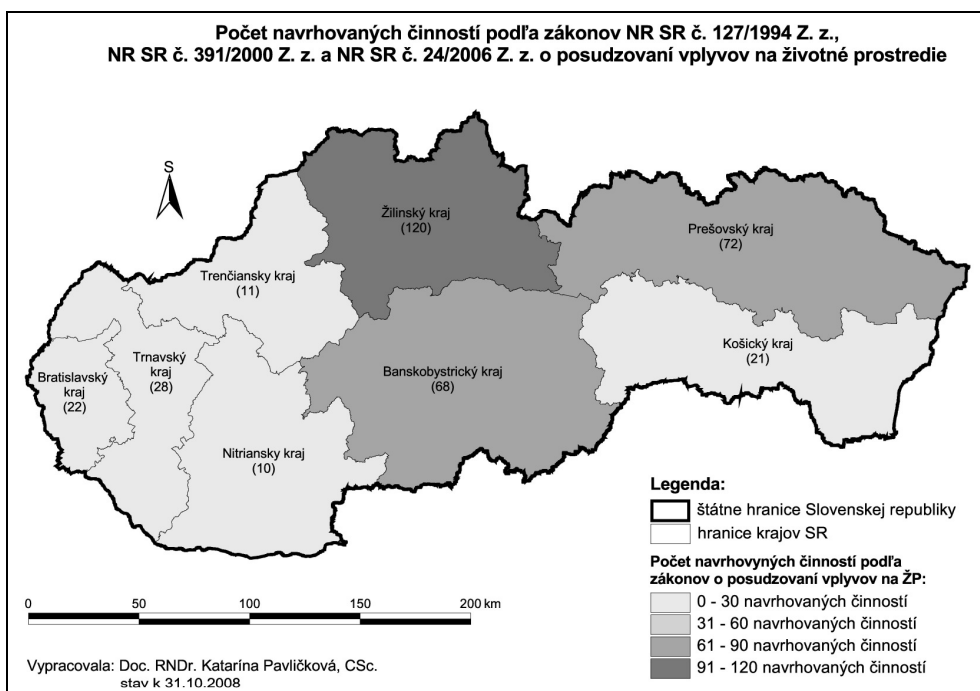
Cieľom predloženého príspevku je poukázať na vzťah medzi rozvojovými aktivitami na vidieku v oblasti cestovného ruchu a životným prostredím, pričom sa využijú poznatky z hodnotenia vplyvu strategického materiálu „Nová stratégia rozvoja cestovného ruchu Slovenskej republiky do roku 2013“ (MH SR, 2007) na životné prostredie.

Hodnotenie vplyvov zariadení cestovného ruchu na životné prostredie

Podpora presadzovania environmentálnych záujmov na rôznych stupňoch rozhodovacieho procesu a smerovanie k udržateľnosti rozvoja je aj na Slovensku v popredí záujmu a spoločenského diania a výrazne sa presadzuje cez proces posudzovania vplyvov na životné prostredie. V rámci cestovného ruchu ako súčasťou rozvoja vidieka sa v SR uplatňujú oba prístupy – strategické environmentálne hodnotenie (Strategic Environmental Assessment, SEA) a posudzovanie vplyvov činností na životné prostredie (Environmental Impact Assessment, EIA).

SEA môžeme charakterizovať ako komplexné, systematické a transparentné hodnotenie environmentálnych dôsledkov rozvojových dokumentov alebo ich aktualizácií. Jeho úlohou je zabezpečiť, aby sa environmentálne, sociálne, zdravotné, ekonomické aspekty a aj účinky na trvalo udržateľný rozvoj uplatňovali v čo najskoršom štádiu rozhodovacieho procesu (Kozová, M., 2006). V rámci analýzy cestovného ruchu sa v SR uplatnilo pri hodnotení vplyvov Novej stratégie rozvoja cestovného ruchu Slovenskej republiky do roku 2013 (MH SR, 2007) na životné prostredie.

EIA môžeme chápať ako proces identifikácie, predikcie, hodnotenia a zmiernenia environmentálnych, sociálnych a iných relevantných účinkov navrhovaných projektov a konkrétnych aktivít pred ich uskutočnením. Považuje sa za jeden z hlavných nástrojov medzinárodnej politiky pre uskutočňovanie trvalo udržateľného rozvoja. Z hľadiska hodnotenia vplyvov jednotlivých zariadení cestovného ruchu na životné prostredie máme s ním na Slovensku oveľa väčšie skúsenosti ako so SEA. Pre ilustráciu uvediem iba čísla, keďže je v príspevku pozornosť venovaná skôr národnému plánu. Od začiatku uplatňovania tohto procesu bolo v SR v dobe od 1. 9. 1994 do 31. 10. 2008 posúdených 352 (podľa www.enviportal.sk) penziónov, hotelov, lyžiarskych stredísk, športových areálov, wellness centier, aqua parkov a pod. Ich prehľad podľa krajov je uvedený na obrázku č. 1 a vyplýva z neho výrazná prevaha Žilinského kraja (120). Z regionálneho hľadiska je zaujímavý pohľad aj podľa okresov, keď najvyšší počet zaznamenávame v okresoch Poprad (35), Liptovský Mikuláš (34), Kežmarok (26) a Brezno (24), vo všetkých s výraznou prevahou zariadení zimného cestovného ruchu.



Obr. 1. Počet navrhovaných zariadení cestovného ruchu podľa jednotlivých zákonov

Nová stratégia rozvoja cestovného ruchu Slovenskej republiky do roku 2013 a jej vplyv na životné prostredie

Hlavným metodickým postupom uplatneným v príspevku je strategické environmentálne hodnotenie podľa zákona NR SR č. 24/2006 Z. z. o posudzovaní vplyvov na životné prostredie, konkrétne sa jedná o krok procesu - Odborný posudok. Podľa tohto zákona sa v odbornom posudku vyhodnocuje najmä (§ 13 zákona): úplnosť správy o hodnotení strategického dokumentu, stanoviská podľa § 12 (ku správe o hodnotení), úplnosť zistenia kladných a záporných vplyvov strategického dokumentu na

životné prostredie vrátane ich vzájomného pôsobenia, použité metódy hodnotenia a úplnosť vstupných informácií, varianty riešenia strategického dokumentu, návrh opatrení a podmienok na vylúčenie alebo zníženie nepriaznivých vplyvov strategického dokumentu. Odborný posudok vždy obsahuje návrh záverečného stanoviska.

Pri predikcii vplyvov je dobré si uvedomiť, že výraz vplyv na životné prostredie je ťažko jednoznačne definovateľný. Niektoré druhy vplyvov ako je znečisťovanie vody a erózia pôdy sa pomerne ľahko chápu a vedia sa vyčíslit' alebo popísať. Iné druhy dopadov ako je nezamestnanosť, stresové faktory, účinky na štruktúru spoločnosti nie sú vplyvy na životné prostredie v zmysle bežného chápania, avšak sú často spojené s činnosťami ľudí, ktorí menia prostredie. Ak je „účinnosť na životné prostredie“ definovaný príliš úzko, môže vylučovať dôležité účinky z rozsahu vplyvov. Naopak, príliš široká definícia „dopadov na životné prostredie“ by mohla spôsobiť, že by sa proces hodnotenia zameriaval na nadmerne široký rad vplyvov sociálnych, ekonomických vplyvov na životné prostredie (Pavličková, K., et al., 1996).

Podľa zákona č. 24/2006 Z. z. vplyv na životné prostredie je akýkoľvek priamy alebo nepriamy vplyv na životné prostredie, vrátane vplyvu na zdravie, flóru, faunu, biodiverzitu, pôdu, klímu, ovzdušie, vodu, krajinu, prírodné lokality, hmotný majetok, kultúrne dedičstvo a vzájomné pôsobenie medzi týmito faktormi.

Nová stratégia rozvoja cestovného ruchu Slovenskej republiky bola vypracovaná v r. 2007 a jej zhodnotenie z hľadiska dopadov na životné prostredie bolo uskutočnené paralelne s jej prípravou. Na posúdenie bol okrem nulového variantu (stav, ktorý by nastal, ak by sa strategický dokument neprijal a následne nerealizoval) určený jeden realizačný variant strategického dokumentu s celoštátnym dosahom. Ako ťažiskové formy cestovného ruchu boli určené (je zrejmé, že realizácia všetkých je vo vidieckom priestore možná):

1. Letná turistika a pobyty pri vode
2. Kúpeľný a zdravotný cestovný ruch
3. Zimný cestovný ruch a zimné športy
4. Mestský a kultúrno-poznávací cestovný ruch
5. Vidiecky cestovný ruch a agroturistika

Vplyvy týchto ťažiskových foriem možno kategorizovať podľa viacerých kritérií. Jednou z možností je rozdeliť ich podľa aspektov trvalo udržateľného rozvoja, keď pozornosť bude zameraná na environmentálnu, zdravotnú, sociálnu a ekonomickú oblasť:

1. Environmentálne aspekty

Pri environmentálnych aspektoch pozitívne vplyvy nepredpokladáme. Tieto môžu nastať iba v rámci zlepšenia kvality infraštruktúry ako súčasť rozvoja cestovného ruchu a jej kvalitatívne priaznivého dopadu na zložky životného prostredia.

Negatívne vplyvy môžeme očakávať na všetky zložky životného prostredia, pričom ich významnosť bude ovplyvnená umiestnením budúceho projektu. Predpokladáme, že negatívne vplyvy sa prejavujú najmä pri ich dopade na podzemné vody, ovzdušie, biodiverzitu, fragmentáciu chránených území a obraz krajiny. Pri realizácii rekreačných činností, ktoré sú v predkladanom strategickom dokumente určené ako kľúčové (lyžiarske strediská, zimné športy) možno očakávať negatívne vplyvy na chránené vtáčie územia, územia európskeho významu alebo súvislú európsku sústavu chránených území, keďže sa jedná o územia zvlášť citlivé a zahrnuté pod zvýšený stupeň ochrany. Nová stratégia v rámci úloh na dosiahnutie špecifického cieľa 1 (Posilnenie postavenia odvetvia cestovného ruchu v národnom hospodárstve) určuje ako jednu z úloh na jeho dosiahnutie aj „urýchliť spracovanie zonácie územia a vypracovať zásady pre rozvoj cestovného ruchu v chránených územiach, s dôrazom na zachovanie tých prírodných hodnôt, ktoré tvoria hlavný motív pre väčšinu návštevníkov Slovenska.“ V záujme zachovania prírodných hodnôt je preto potrebné osobitne prehodnotiť a vysoko odborne spracovať zonáciu tak, aby realizáciou rekreačných činností nedochádzalo k poškodzovaniu predmetu ochrany.

2. Zdravotné aspekty

Realizáciou posudzovanej stratégie sa očakávajú predovšetkým pozitívne vplyvy na zdravie obyvateľstva (napr. vďaka lepšej dostupnosti rekreácie pre širšie vrstvy obyvateľstva prostredníctvom systému rekreačných šekov, starostlivosti o územia plniace rekreačnú funkciu a pod.). Keďže uskutočňovanie rekreácie je prednostne viazané na oblasti s vyššou kvalitou životného prostredia, za ktorý vidiek považujeme, je v záujme podpory rozvoja cestovného ruchu potrebné venovať starostlivosť rekreačnému prostrediu. Takýmto spôsobom sa bude uskutočňovať pozitívny vplyv na zdravotný stav obyvateľstva, ktorý je daný rôznymi faktormi.

Podľa dnešných názorov sa v podmienkach súčasných hospodársky rozvinutých krajín na tvorbe zdravia a jeho potenciálu podieľajú jednotlivé faktory takto (Aghová, L. et al., 1993):

- spôsob života 40-50 %
- životné a pracovné prostredie 20-30 %
- genetické faktory 10-20 %
- zdravotníctvo 10-20 %.

Je zrejmé, že rozvoj ťažiskových foriem cestovného ruchu na vidieku pôsobí na 2 hlavné faktory – spôsob života a prostredie - a tým jednoznačne kladne vplyva na zdravotný stav účastníkov cestovného ruchu.

Negatívne vplyvy možno očakávať hlavne v počiatočných štádiách realizácie budúcich projektov (počas výstavby), ktoré však v záujme zachovania podstaty rekreačného prostredia musia byť minimalizované.

3. Sociálne a ekonomické aspekty

Cestovný ruch, ako jedno z odvetví hospodárstva, má významné vplyvy na sociálnu a ekonomickú sféru. Služby a činnosti spojené s týmto odvetvím sú službami podporujúcimi regionálny rozvoj i zamestnanosť. Realizáciou novej stratégie sa teda očakávajú iba pozitívne vplyvy na sociálnu a ekonomickú oblasť, a to predovšetkým vo vidieckom prostredí.

Priaznivé vplyvy sú určené najmä poskytnutím dočasných (pri výstavbe) i trvalých pracovných príležitostí, prevádzkou zariadení cestovného ruchu, ale aj sprievodnými a následnými stavbami a činnosťami (obslužné zariadenia) ako aj priaznivými dopadmi na sociálnu a ekonomickú bázu nielen dotknutých obcí. Vplyvy majú v zásade vplyv na hospodárstvo regiónu, lebo vytvárajú predpoklady pre jeho rozvoj (investície, s nimi spojené pracovné príležitosti, rast životnej úrovne a celkovej kvality života). Navrhované činnosti však nepôsobia len na hospodárstvo dotknutého územia ako celok, ale aj na jednotlivé hospodárske aktivity.

Záver

Kvalita ponuky cestovného ruchu sa odvíja od atraktivity prírodného prostredia a patrí k hlavným atribútom pri výbere konkrétneho strediska záujemcom. Veľkou výhodou pri výbere rekreačného strediska je čisté životné prostredie. V súčasnosti v súvislosti s cestovným ruchom čoraz viac rezonuje otázka trvalo udržateľného rozvoja a ochrany prírody. Dopad nekontrolovateľného a neekologického rozvoja cestovného ruchu na prírodné prostredie môže byť významný a môže viesť k spomaleniu alebo úplnému zastaveniu cestovného ruchu.

K lepšiemu pochopeniu vplyvov zariadení cestovného ruchu na životné prostredie by okrem dôsledného uplatnenia posudzovania vplyvov na životné prostredie bolo veľmi vhodné vypracovať súbor indikátorov, cez ktoré by to bolo možné sledovať. Takýto súbor zatiaľ na Slovensku chýba (okrem pokusu na SAŽP Prešov) a v budúcnosti by bolo potrebné venovať mu pozornosť, najmä z hľadiska poprojektovej analýzy.

Literatúra

- AGHOVÁ, L. et al, 1993: Hygiena, vyd. Osveta Banská Bystrica, 267s.
DEMO, M., BIELEK, P., HRONEC, O., 1999. Trvalo udržateľný rozvoj (Život v medziach únosnej kapacity biosféry). VŠ učebnica, SPU Nitra, VUPOP Bratislava, vyd. SPU Nitra, VUPOP Bratislava, 400s.

KOZOVÁ, M., 2006. Strategické environmentálne hodnotenie ako nástroj udržateľného rozvoja regiónov. In: Acta Geographica Universitatis Comenianae. No. 47, 2006, 99–108.

PAVLIČKOVÁ, K., ANTALOVÁ, P., BAŠOVSKÝ, O., KALIVODOVÁ, E., SOTÁK, Š., ÚRADNÍČEK, Š., VRANA, K., ZALIBEROVÁ, M., 1996: Stanovenie kritérií pre určovanie závažných vplyvov presahujúcich štátne hranice Slovenskej republiky, Analytická štúdia, PEDOHYG Bratislava – Centrum EIA PRIF UK, 81s.

MH SR, 2007. Nová stratégia rozvoja cestovného ruchu v Slovenskej republike
Zákon NR SR č. 24/2006 Z.z. o posudzovaní vplyvov na životné prostredie a o zmene a doplnení niektorých zákonov
www.enviroportal.sk

Príspevok je súčasťou projektu KEGA 3/5149/07.

The Impact Assessment of Rural Development on Tourism Facilities

Katarína PAVLIČKOVÁ

***Summary:** When Slovakia joined the EU, the tourism issue gained on importance as one of the priorities of our economy. This possibility of development appears to be very suitable particularly in some alpine and sub alpine regions with less developed industry. By proper execution, there are much fewer negative impacts on the environment than by any other branches of industry. Existing risks connected with it cannot be forgotten, mainly disturbing and devastating of the natural environment by mass, uncoordinated tourism, oriented only on higher profits. It is therefore very important to approach planning and executing of tourism and its activities within the principles of sustainable development.*

Strategic impact assessment and environmental impact assessment is fully compatible with the concept of sustainability, which is the basis of impact assessment. The impact has three dimensions in terms of sustainable development: environmental, social and economic. These dimensions were also described in the contribution in the connection to proposal of national plan “New Strategy of Tourism Development in the Slovak Republic till the year 2013” (2007).

Adresa autora:

doc. RNDr. Katarína Pavličková, CSc.
Katedra krajinnej ekológie, Prírodovedecká fakulta,
Univerzita Komenského
Mlynská dolina, 842 15 Bratislava
pavlickova@fns.uniba.sk