

Percepcia transformačných zmien v meste Nová Dubnica

Katarína DANIELOVÁ

Abstract: *The paper is concerned with the perception of the transformation changes in Nová Dubnica after 1989. Respondents, the inhabitants of the town, expressed their opinions on how they have perceived the transformations in the town. The questions were divided into several different categories: job opportunities, development of industry, housing projects, the quality of public services and town facilities, social pathogenical phenomena as well as a general view on the town.*

Key words: *transformation changes, perception, Nová Dubnica*

Úvod

Štúdium transformačných zmien postkomunistických miest je v posledných obdobiach nepochybne dôležitou súčasťou geografického výskumu. Dokazuje to množstvo štúdií, ktoré sa uvedenou problematikou z rôznych hľadísk zaoberajú (Hajasová, K., 2003, Križan, F. et al, 2008, Cudny, W., 2006, Matlovič, R., 2000 a ďalšie). Čoraz viac sa však natíska otázka, ako transformačné zmeny vnímajú samotní obyvatelia skúmaných miest a či sa ich pohľad zhoduje s pohľadom bádateľov. Preto by sa výskum percepcie transformačných zmien mal stať neoddeliteľnou súčasťou štúdia transformácie. V rámci uvedenej problematiky publikovali napríklad autori Ira, V. (2003), či Sýkora, L. a Hrychová, H. (2002). V neposlednej rade treba zdôrazniť aj praktický efekt takéhoto výskumu, napríklad pri využití výsledkov pri prognózach ďalšieho rozvoja mesta.

V nami predkladanom príspevku sa zameriavame na štúdium percepcie transformačných zmien v Novej Dubnici.

Transformačné zmeny v meste Nová Dubnica po roku 1989

Po roku 1989 mesto Nová Dubnica podobne ako ďalšie slovenské mestá prekonalo celý rad zmien. Demokraticizácia spoločnosti na jednej strane a postupný prechod od centrálne plánovaného hospodárstva k trhovému sa v ňom prejavil vo viacerých smeroch. Avšak vzhľadom na jeho špecifický vývoj v niektorých prípadoch zaznamenala odchýlku od celoslovenských trendov.

Privatizácia, vznik podnikateľskej sféry, konkurencie, liberalizácia cien, ako aj odberateľsko-dodávateľských vzťahov poznačil Novú Dubnicu podobne ako iné slovenské mestá. Naopak reštitúcia hrala neporovnateľne menšiu rolu vzhľadom na vznik mesta až v roku 1953. Čo sa však Novej Dubnice oveľa výraznejšie dotklo, bola konverzia zbrojárskej výroby, nakoľko v meste žili predovšetkým zamestnanci dubnických strojárskych (zbrojárskych) závodov. V jej dôsledku bol zaznamenaný v prvých rokoch transformačného obdobia vysoký nárast miery nezamestnanosti, ktorý sa však v relatívne krátkej dobe podarilo zamedziť. Napomohla tomu aj postupná industrializácia, ktorá na rozdiel od väčšiny postkomunistických miest začala v Novej Dubnici prebiehať hneď od začiatkov transformačného obdobia. V meste, ktoré do roku 1989 predstavovalo satelit pre pracujúcich v dubnických strojárskych závodoch, vznikol na báze Elektrotechnického výskumného ústavu – jediného priemyselného podniku zameraného skôr na výskum v oblasti strojárstva a elektrotechniky – celý rad priemyselných podnikov zameraných predovšetkým na elektrotechnickú výrobu (EVPÚ, ZTS Elektronika ES, ZTS Elektronika SKS, ZTS Mechanic, ZTS E Metal). V menšej miere sa rozvíjala aj nábytkárska výroba. Podniky ako Leoni Slovakia, Neways Slovakia (Q-NOVA), Delta Electronics, Encis znamenali a znamenajú prílev kapitálu z Nemecka, Švajčiarska a Belgicka. Popri nich sa rozvíjajú Novodubnická elektronická spoločnosť a ďalšie, ktoré majú iba slovenskú účasť. V Novej Dubnici sa postupne vyvinula vlastná priemyselná báza, ktorá poskytuje zamestnanie nielen vlastným obyvateľom, ale aj pracujúcim z okolia. Uvedené skutočnosti sa nemalou mierou podpísali na nízkej miere nezamestnanosti, ktorá patrí medzi najnižšie v SR. Navyše napomohli Novej Dubnici k väčšej samostatnosti a odpútaniu sa od svojho gravitačného mesta Dubnice nad Váhom.

Zmeny po roku 1989 priniesli obyvateľom Slovenska popri inom aj obnovenú slobodu vierovyznania. Vo viacerých mestách začali vznikať nové svätostánky, cirkevné školy, kresťanské centrá. V Novej Dubnici sa tento jav o to výraznejšie prejavil, že do roku 1989 bola prezentovaná ako moderné socialistické mesto a svojou štruktúrou a členením, ako aj absenciou sakrálnych objektov túto skutočnosť spĺňala. Do súčasného obdobia v nej vďaka silnej náboženskej obci (viac ako 70 % obyvateľstva je rímsko-katolíckej viery (SODB, 2001)) vznikol katolícky kostol, oratórium, cirkevná základná škola a gymnázium ako aj saleziánske centrum s viacerými športoviskami a bohatým kultúrno-spoločenským životom. Vo výstavbe je ďalší katolícky a evanjelický kostol.

Výraznou sa pre Novú Dubnicu javí zmena územnosprávneho členenia Slovenskej republiky, čo pre mesto znamenalo zmenu jeho polohy z okrajovej na takmer centrálnu v rámci vyššieho administratívneho celku (okres aj kraj). Presun kompetencií štátnej správy na mestské samosprávy sa prejavil vo viacerých oblastiach, je treba podotknúť, že pozitívne aj negatívne. Výrazným kladom činnosti mestskej samosprávy je snaha o obnovu mesta, úprava námestia, vybudovanie lepšieho prepojenia Novej Dubnice a Kolačina (vidieckej obce, ktorá sa od roku 1971 stala súčasťou mesta, avšak ktorá zatiaľ nie je stavebne s Novou Dubnicou prepojená), dobudovanie infraštruktúry v Kolačine a ďalšie. Pozitívne možno hodnotiť aj postoj k životnému prostrediu: mesto sa ako jedno z prvých na Slovensku zapojilo do separovaného zberu komunálneho odpadu; ekologické je aj vykurovanie sídlisk – na báze drevoštiepky. Navyše v Novej Dubnici sú situované podniky, ktoré negatívne životné prostredie neovplyvňujú. Medzi negatívne zmeny, ktoré môžeme menovať v súvislosti s činnosťou mestskej samosprávy, možno zaradiť hlavne zrušenie mestského letného kúpaliska a letného kina, odpredaj niektorých nebytových priestorov ako napríklad teplárne.

Novú Dubnicu postihol nárast sociálno-patologických javov, aj keď vo viacerých prípadoch v inej miere ako je celoslovenský priemer. Na začiatku 90. rokov išlo predovšetkým o veľký nárast kriminality na báze organizovaného zločinu, priekupníctva drog. V súčasnosti sa situácia v uvedenej sfére zlepšila, v rámci ostatnej kriminality (poškodzovanie verejného majetku, krádeže áut...) k výraznému zlepšeniu prispelo zavedenie kamerového systému. Podobne ako inde však možno sledovať zhoršenie chovania mládeže, výskyt bezdomovcov, nárast alkoholizmu, pokles ekonomického statusu niektorých vrstiev obyvateľstva, väčšie množstvo rozvodov a pod. V súvislosti s nedoriešenou bytovou otázkou, ale aj v minulosti atypickou vekovou štruktúrou mesta dochádza k výraznému starnutiu obyvateľstva.

Výskum percepcie transformačných zmien

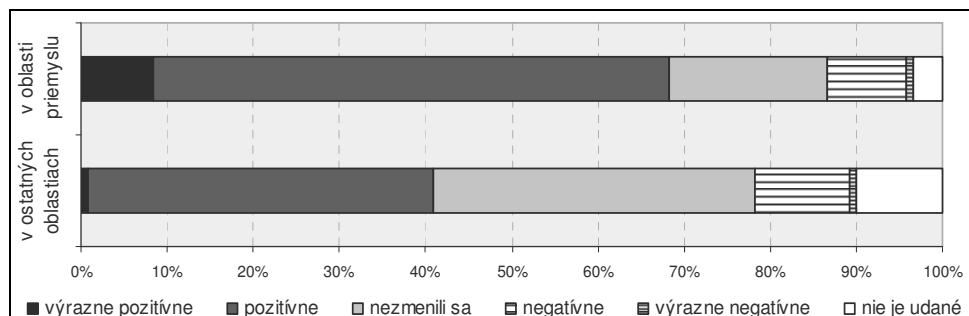
Dotazníkového prieskumu sa v októbri 2008 zúčastnilo 120 respondentov spĺňajúcich niekoľko kritérií. Boli oslovení občania Novej Dubnice, ktorí majú v meste trvalé bydlisko (najlepšie od socialistického obdobia) a sú starší ako 28 rokov. Vek bol zvolený zámerné: jednak aby pokryl čo najširšiu vrstvu obyvateľstva a jednak aby aj najmladší respondenti mali spomienky zo socialistického obdobia v Novej Dubnici. Uvedená vzorka respondentov predstavovala približne 1,5% podiel na obyvateľstve Novej Dubnice v zodpovedajúcej vekovej skupine. Z celkového počtu respondentov bolo 63,3 % žien, 46,7 % respondentov malo ukončený vysokoškolský stupeň vzdelania, 44,5 % respondentov malo vzdelanie technického typu, 60,0 % respondentov sa do Novej Dubnice prisťahovalo, zvyšok tu žije od narodenia. Priemerný vek respondentov bol 45 rokov.

Respondenti odpovedali na otázky týkajúce sa zmien v Novej Dubnici po roku 1989, ktoré boli rozdelené do niekoľkých oblastí: *pracovné príležitosti, rozvoj priemyslu, bytová výstavba, úroveň služieb a vybavenosti mesta, sociálno-patologické javy a celkový pohľad na mesto*. Samostatnú oblasť tvoril okruh otázok zameraných na *jednotlivé časti mesta* (stred mesta, sídliská Východ a Západ, Miklovky – časť mesta so zástavbou rodinných domov, Kolačín); doplňujúcou bola otázka venovaná činnosti mestskej samosprávy. Otázky boli uzavreté aj otvorené, v prípade uzavretých mohli respondenti vybrať jednu, pri niektorých otázkach viacero odpovedí.

V uvedených oblastiach sme na základe odpovedí občanov dospeli k nasledujúcim výsledkom:

- **Pracovné príležitosti**

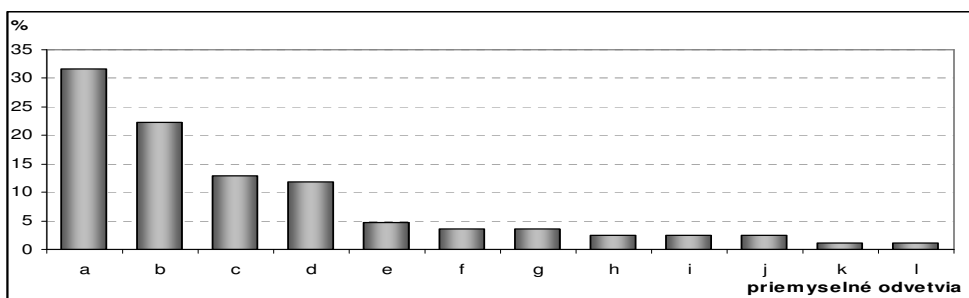
Až 68,3 % respondentov vníma zlepšenie v možnostiach práce v oblasti priemyslu, negatívne tieto možnosti hodnotí iba desatina respondentov (*Obr. 1*). V ostatných oblastiach už respondenti nevidia až také zlepšenie v ponuke pracovných príležitostí (40,8 % ich vníma ako zlepšenie, avšak 37,5 % ich vidí rovnako). Možno konštatovať, že percepcia transformačných zmien korešponduje so skutočnosťou.



Obr. 1. Percepcia zmien pracovných príležitostí v Novej Dubnici. Zdroj: vlastný anketový prieskum, 2008

- **Rozvoj priemyslu**

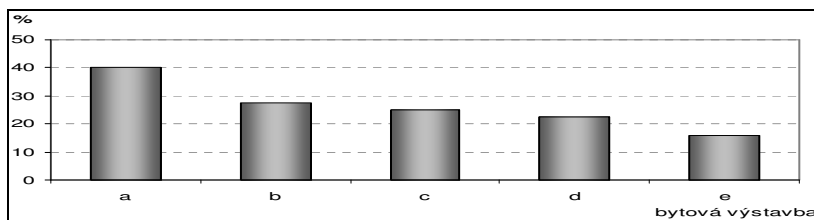
Rozvoj priemyslu vnímajú obyvatelia pozitívne (88,3 %), avšak pri ďalšom rozvoji by boli radi, keby boli podniky lokalizované mimo kompaktného mesta (73,3 %). Obyvatelia by uvítali ďalší rozvoj v oblasti elektrotechniky (22,5 %), strojárstva (15,8 %), prípadne bližšie nešpecifikovaného ľahkého priemyslu (9,2 %) (Obr. 2). Ďalšia výroba by mala byť lokalizovaná predovšetkým do lokality Hliny (mimo kompaktné územie) – až 55,0 %, prípadne do už existujúceho priemyselného areálu EVPÚ (v rámci intravilánu) - 12,5 %. Respondenti vyslovili názor, že treba zachovať členenie, architektúru mesta ako aj čisté životné prostredie.



Obr. 2. Preferencia priemyselných odvetví v prípade výstavby ďalších priemyselných podnikov v Novej Dubnici Vysvetlivky. Priemyselné odvetvia: a – elektrotechnický, b – strojárstvo, c – bližšie nešpecifikovaný ľahký priemysel, d – potravinársky, e - textilný (odevný), f – akýkoľvek, g – akýkoľvek s výnimkou elektrotechnického, h - výskum v oblasti strojárstva, i - bližšie nešpecifikovaná výroba s vyššou pridanou hodnotou, j - nábytkársky (drevársky), k - výroba elektrickej energie na báze slnečného žiarenia, l - informačné technológie. Zdroj: vlastný anketový prieskum, 2008

- **Bytová výstavba**

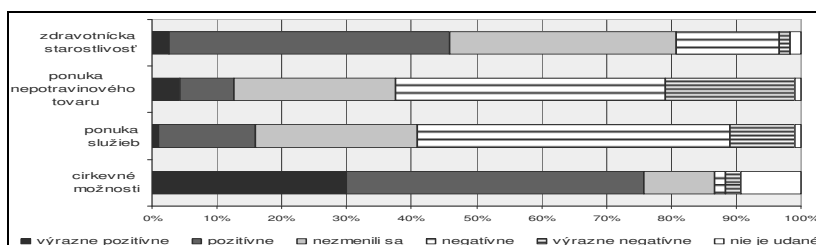
Viac ako polovica respondentov označila bytovú výstavbu ako nedostačujúcu (58,3 %), 13,3 % respondentov ju ohodnotilo ako úplne nedostačujúcu. Tento fakt sa v konečnom dôsledku výraznou mierou podieľa aj na starnutí mestskej populácie. Ďalšia výstavba by mala byť orientovaná na rôzne stavby bytového charakteru, no predovšetkým na byty v bytových domoch do osobného vlastníctva (40,0 % respondentov). Záujem by bol aj o svojpomocnú výstavbu rodinných domov (27,5 %). Približne štvrtina respondentov si myslí, že by sa mali stavať nájomné, ale aj sociálne byty (Obr. 3). Výstavba by mala prebiehať predovšetkým v priestore medzi Kolačínom a Novou Dubnicou, kam by ju lokalizovala až polovica respondentov. V tomto okruhu mali zaujať postoj aj k rozvoju cirkevných možností v meste, kde sa výrazne odrážala ich náboženská orientácia. Viac ako 36,6 % respondentov zaujalo kladný, prípadne veľmi kladný postoj k výstavbe sakrálnych objektov a kresťanského centra na území Novej Dubnice. 10,8 % obyvateľov s výstavbou súhlasilo, avšak obmedzilo by ju len na jeden sakrálny objekt. Len 4,2 % respondentov zaujalo vyslovene negatívny postoj.



Obr. 3. Preferencia typu bytovej výstavby v prípade ďalšej bytovej výstavby v Novej Dubnici
 Vysvetlivky: Typ bytovej výstavby: a – byty v bytových domoch do OV, b – rodinné domy svojpomocnou výstavbou, c - byty v sociálnych domoch, d - byty v nájomných domoch, e - rodinné domy na kľúč.
 Zdroj: anketový prieskum, 2008

- **Úroveň služieb a vybavenosť mesta**

V tomto okruhu otázok mali respondenti hodnotiť, ako sa od roku 1989 zmenili vybrané služby a možnosti v Novej Dubnici. Respondenti tu zaujali vo väčšine otázok veľmi rôznorodý postoj. Najviac sa však zhodli na zlepšení zdravotníckej starostlivosti (43,3 %), na zhoršení ponuky nepotravinového tovaru (41,6 %) a služieb (48,3 %) (Obr. 4). Veľká zhoda bola aj v hodnotení cirkevných možností, kde viac ako 45,8 % respondentov hodnotili pozitívne zmenu v náboženských možnostiach a 30,0 % dokonca veľmi pozitívne. Iba menej ako 4,2 % respondentov videlo zhoršenie, prípadne veľké zhoršenie cirkevných možností. Nakoľko v Novej Dubnici podľa posledného sčítania až 70,6 % obyvateľstva uvádzala príslušnosť k rímskokatolíckemu vierovyznaniu, výsledok nie je prekvapivý.



Obr. 4. Percepcia zmien v úrovni služieb a vybavenosti mesta Nová Dubnica. Zdroj: anketový prieskum, 2008

- **Sociálno–patologické javy**

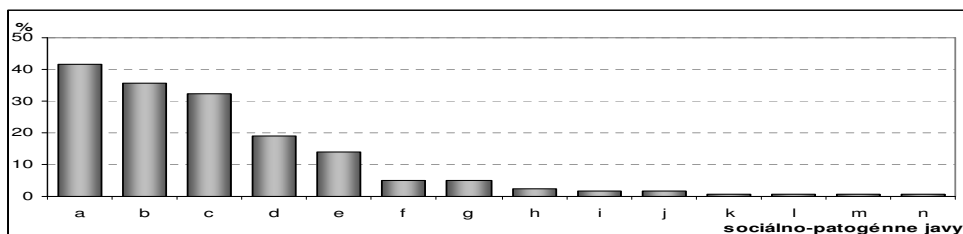
Až 72,5 % respondentov je presvedčených, že v Novej Dubnici sa po roku vo výraznej miere prejavili sociálno-patogénne javy, pričom ako najvypuklejšie označili problém drog (41,7 %) (Obr. 5), kriminalitu (35,8 %), nezamestnanosť (32,5 %) napriek tomu, že minimálne v posledných dvoch došlo k výraznému zlepšeniu.

- **Celkový pohľad na jednotlivé mestské časti**

Percepciu zmien v tejto oblasti bolo veľmi ťažké hodnotiť, nakoľko veľmi málo respondentov malo znalosti o iných častiach mesta ako o tých, v ktorých žijú. Všeobecne boli respondenti najviac informovaní o zmenách v centre mesta, kde pozitívne hodnotili úpravu námestia (60,8 %), negatíva uvádzali rôzne od priveľkého počtu pohostinstiev, necitlivú rekonštrukciu plynových rozvodov (až po úprave chodníkov) po slabý výber nepotravinového tovaru a ďalšie. O ostatných častiach mesta respondenti prejavili napriek malej rozlohe mesta veľmi slabé vedomosti, pretože 60 – 75 % nevedelo na dané otázky odpovedať, prípadne uvádzali, že tam nebyvajú a že sa o danú časť nezaujímajú. Miernu výnimku tvoril iba Kolačín, kde 26,7 % pozitívne hodnotilo vybudovanie chodníka medzi Novou Dubnicou a Kolačínom.

- **Celkový pohľad na mesto**

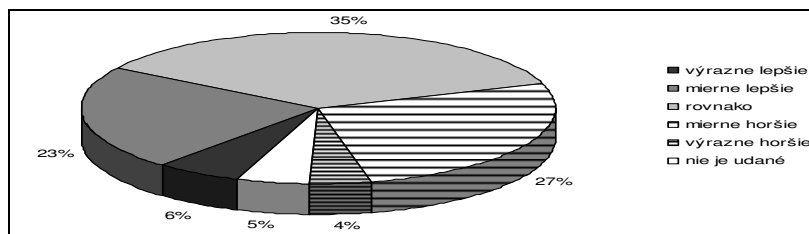
Aj tu sa prejavila veľká roztrieštenosť názorov na najdôležitejšie pozitívne a negatívne zmeny, avšak v najväčšom počte občania uvádzali opravu námestia, rozvoj priemyslu a nárast počtu pracovných príležitostí. Ako najväčší klad mesta uvádzali jeho polohu, pokoj ako aj čisté životné prostredie. Ako najvypuklejší problém vidia nárast kriminality, zrušenie letného kúpaliska a nárast počtu pohostinstiev, s čím čiastočne súvisí aj nárast alkoholizmu. Novú Dubnicu videli v socialistickom období ako mesto mladých s množstvom zelene a veľmi dobrou vybavenosťou, v súčasnosti ju vidia ako mesto dôchodcov, avšak príjemné pokojné mesto veľmi vhodné na bývanie.



Obr. 5. Najvypuklejšie sociálno-patogénne javy v Novej Dubnici označené respondentmi
 Vysvetlivky: Sociálno-patogénne javy: a – drogy, b – bližšie nešpecifikovaná kriminalita, c – nezamestnanosť, d – bezdomovci, e – organizovaný zločin, f – výtržníctvo, g – alkoholizmus, h – nárast krádeží, i – poškodzovanie verejného majetku, j – hazard, k – zhoršenie chovania mládeže, l – korupcia, m – pokles ekonomického statusu, n – kríza rodiny (živiteľ pracuje ďaleko od domova)
 Zdroj: anketový prieskum, 2008

Záver

Celkovo výskum priniesol v niektorých ohľadoch prekvapivé výsledky. Mnohé zmeny, ktoré so sebou transformačné obdobie prináša, sa negatívne podpísali na obyvateľoch mesta, respektíve na ich záujme o okolitý život. Viaceré javy obyvateľstvo nebolo schopné pomenovať vďaka uzavretosti do seba, sústredeniu sa iba na vlastné problémy a ignorancii okolitého života. Dokazovala to napríklad otázka obsahujúca porovnanie Novej Dubnice a ostatných slovenských miest, kde 35,8 % respondentov mesto rovnako a 26,7 % horšie ako ostatné mestá Slovenska (Obr. 6).



Obr. 6. Pohľad respondentov na porovnanie Novej Dubnice s ostatnými mestami Slovenska.
 Zdroj: anketový prieskum, 2008

Napriek malej rozlohe a vysokej kompaktnosti mesta nadpolovičný podiel respondentov nevedel pomenovať zmeny v inej časti mesta ako v mieste svojho bydliska. Niektoré negatívne javy (prudký nárast nezamestnanosti a kriminality na začiatku 90. rokov) zostali natoľko v povedomí občanov, že ich evidujú ako najvypuklejšie napriek ich evidentnému zlepšeniu. Niektoré zmeny sa naopak natoľko vryli do povedomia občanov (veľké cirkevné možnosti, vznik strednej školy), že ich nevnímajú ako zmeny ale ako skutočnosti, ktoré tu boli už aj počas socialistického obdobia. Dianie na slovenskej politickej scéne (ako aj na scéne samosprávy mesta) malo negatívny dopad na postoj občanov. Viacerí obyvatelia Novej Dubnice pociťujú nedôveru voči týmto štruktúram, čo sa prejavilo aj na dotazníkovom prieskume. Napriek evidentným zlepšeniam v rámci mesta vďaka činnosti samosprávy mesta, prácu samosprávy hodnotili negatívne alebo ju nevedeli ohodnotiť.

Literatúra

- BEZÁK, A., 1993: Prístupy k analýze vnútornej štruktúry miest: prehľad a zhodnotenie. Acta Facultatis rerum Naturalium Universitatis Comenianae, Geographica, Nr.32, PriF UK Bratislava, 287–298.
- CUDNY, W., 2006: Socio-economic Changes in Medium-sized Towns in Poland During the Transformation Period. Acta Facultatis Humanitatis et Naturae Univesitatis Prešovensis. Folia Geographica PU Prešov, No. 10, 53–59.
- DANIELOVÁ, K., 2008: Vybrané transformačné procesy a ich prejav v priestorovej štruktúre Novej Dubnice v období po roku 1989. (v tlači)
- HAJASOVÁ, K., 2003: Mesto Nová Dubnica v období transformácie. In: Novák, S. (ed.): Geografické aspekty stredoevropského priestoru. Masarykova univerzita Brno, 191–195.
- HAJASOVÁ, K., 2004: Transformácia mesta Nová Dubnica po roku 1989. Rigorózná práca.

- IRA, V., 2003: The Changing Intra-urban Structure of the Bratislava City and Its Perception. In: Geografický časopis, 2/55, SAV Bratislava, 91–108.
- KRIŽAN, F., ALFÖLDIOVÁ, M., LAUKO, V., 2008: Vybrané prejavy transformácie terciérneho sektora mesta Galanta po roku 2000. In: Klímová, E. (ed.): XI. MEZINÁRODNÍ KOLOKVIUM O REGIONÁLNÍCH VĚDÁCH – zborník z medzinárodného kolokvia, Masarykova univerzita Brno.
- MATLOVIČ, R., 1992: Behaviorálna geografia, geografia percepcie a výskum vnútornej štruktúry mesta. In: Drgoňa, V. (ed.): Regionálne systémy životného prostredia: možnosti a predpoklady výskumu jeho priestorových štruktúr. Nitrianska univerzita Nitra, 139–143.
- MATLOVIČ, R., 2000: Transformačné procesy intraurbánnych štruktúr Prešova ako odraz celospoločenských zmien v poslednom decéniu. In: Matlovič, R. (ed.): Urbánny vývoj na rozhraní miléníí. Urbánne a krajinné štúdie 3, PU Prešov, 26–38.
- SÝKORA, L., HRYCHOVÁ, H., 2002: Percepce a hodnocení proměn v prostorové struktuře Prahy. In: Urbanismus a územní rozvoj, 1/5
- Sčítanie ľudu, domov a bytov, 2001 Štatistický úrad SR

Príspevok bol vypracovaný v rámci riešeného projektu č. 1/4046/07 VEGA - Ekonomická, kultúrna a sociálna transformácia vybraných lokalít na Slovensku: teoreticko-metodologická báza a aplikácie

The Perception of the Transformation Changes in Nová Dubnica

Katarína DANIELOVÁ

***Summary:** Since 1989, Nová Dubnica has undergone a number of crucial changes. Growing number of working opportunities, development of industry (especially of electrical engineering), evident improvement in religious facilities and gradual weakening of quite a strong dependence on neighbouring town of Dubnica nad Váhom can be considered the most important ones. In October 2008, a survey was conducted among the inhabitants of the town. They were asked to present their views on how they had perceived the transformations in the following areas: job opportunities, development of industry, housing projects, the quality of public services and town facilities and social pathogenical phenomena. In the final part of the questionnaire, the respondents were asked to provide a global evaluation of particular parts of the town as well as the town as a whole.*

Positive changes emphasised by the respondents included: the growth of job opportunities in industry (68,3 %), improvement of medical care (43,3 %), improvement of religious facilities (75,8 %), renovation of the town and reconstruction of Mierove square (60,8 %). Most frequently stated negative changes involved: insufficient number of housing projects (sum 71,6 %), deteriorating selection of non-grocery goods (41,6 %) and declining variety of public services (48,3 %), the growth of social pathogenical phenomena such as drugs (41,7 %), organized crime (35,8 %) and unemployment (32,5 %). As for the latter ones, it is necessary to point out that the situation has considerably improved since 2000. Closing down of the summer swimming pool, too many pubs and poor cultural life were generally stressed as the most negative aspects of the town. During socialism, Nova Dubnica had been perceived as “a green town of the youth” with huge variety of facilities. Nowadays, it is being described as “a peaceful and quiet town of pensioners” with few possibilities of lively social life.

However, because of their unsociability and ignorance of other neighbourhoods (in terms of their own town as well as in terms of the whole Slovak republic) a large number of changes had not even been recorded by the respondents. It was only proved by the fact that they were not able to answer the questions relating other parts of the town different from their own neighbourhoods. The majority of respondents think that their standard of living is the same or even worse than the standard of living of people in other Slovak towns.

Adresa autora:

RNDr. Katarína Danielová
Katedra regionálnej geografie, ochrany a plánovania krajiny,
Prírodovedecká fakulta, Univerzita Komenského
Mlynská dolina, 842 15 Bratislava
danielova@fns.uniba.sk